

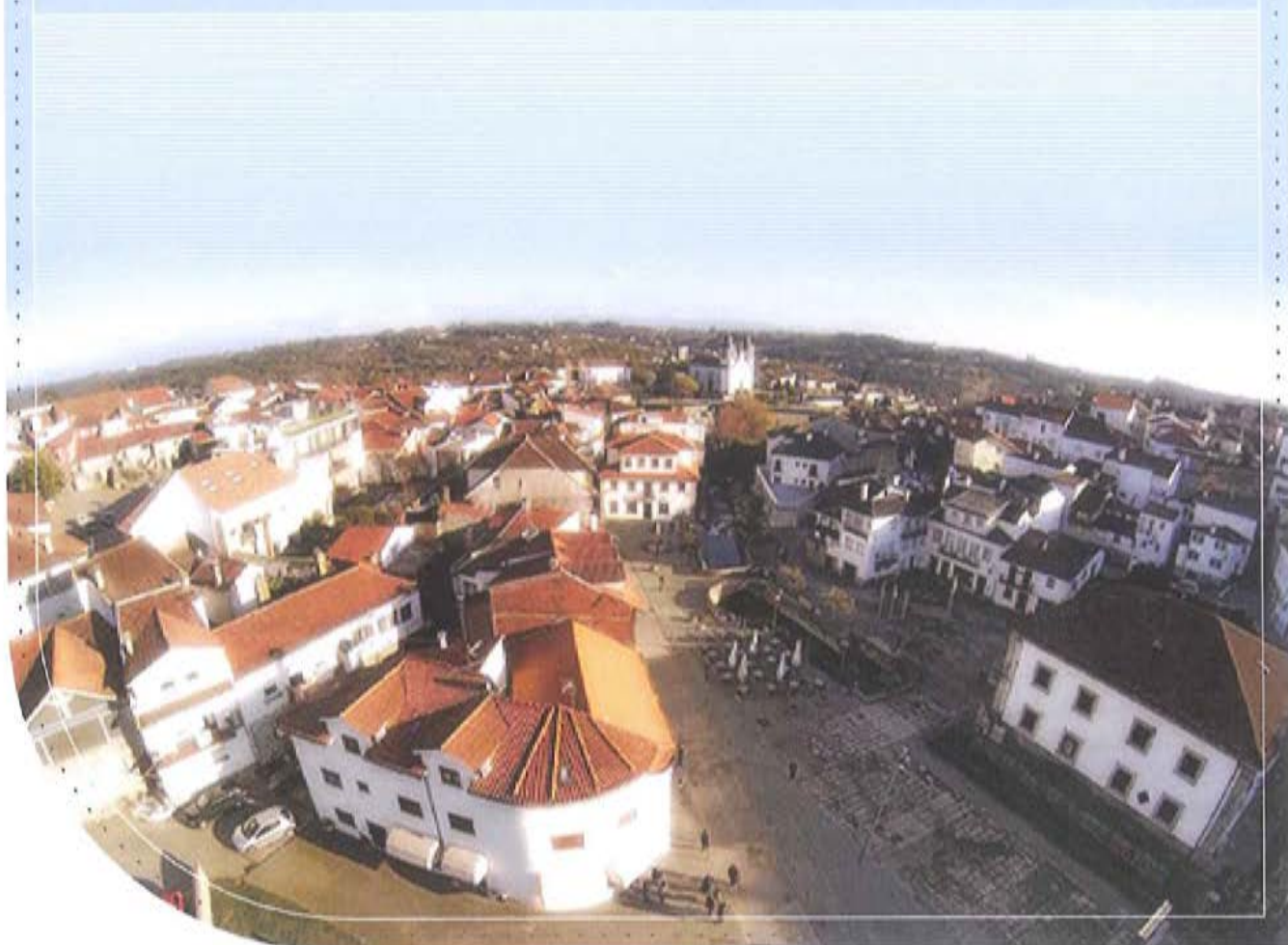


MUNICÍPIO DE SANTA COMBA DÃO

# ORÇAMENTO E GRANDES OPÇÕES DO PLANO

2018  
PROPOSTA

*Handwritten signatures and initials in blue ink along the right margin.*



1. do 1º Precatório Municipal  
de 1997, de R\$ 2.500,00, do 1º  
deliberação, para o 2º. do 1º. do 1º.  
Causa nº 10.000.000-00, do 1º  
e 2º. do 1º. do 1º. do 1º.  
do 1º. do 1º. do 1º. do 1º.

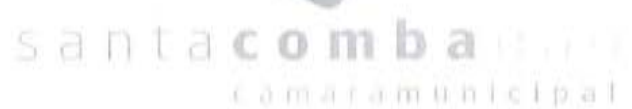
ASSEMBLEIA MUNICIPAL

Presente em sessão ordinária

de 21/06/2012

Deliberado: 1. do 1º. do 1º. do 1º.  
Causa nº 10.000.000-00, do 1º  
e 2º. do 1º. do 1º. do 1º.  
do 1º. do 1º. do 1º. do 1º.

202



My  
Puckington  
Rush  
H.B.  
L.H.  
A  
A  
A.D.

## 1



MUNICÍPIO DE SANTA COMBA DÃO  
CÂMARA MUNICIPAL  
Contribuinte N.º 500 637 441

Introdução

A elaboração do orçamento para o ano de 2018, sendo por um lado o primeiro orçamento desta legislatura, não deixa de ser um orçamento de continuidade.

Trata-se de um orçamento de continuidade, na medida em que continuará a seguir o caminho de rigor dos anteriores e que permitiu reduzir significativamente o endividamento, em particular o de curto prazo, credibilizando o município perante os fornecedores, a banca e as entidades da Administração Regional e Nacional que nos tutelam. Os constrangimentos resultantes da situação financeira herdada ainda se fazem sentir, esperando que, durante o primeiro ano deste mandato, possam estar minimizados com a consolidação da dívida de médio e longo prazo.

Infelizmente, o incêndio ocorrido na noite do dia 15 e madrugada do dia 16 de outubro alterou significativamente a vida dos santacombadenses, em particular daqueles que sofreram danos pessoais ou materiais. Esta foi talvez a maior tragédia que alguma vez atingiu o nosso concelho e esperamos que tenha sido a última. A autarquia viu-se também privada de um conjunto significativo de equipamentos indispensáveis ao trabalho diário, de que destacamos a varredoura, um trator, carrinhas, sinalização viária e um número significativo de ferramentas. A nossa prioridade tem sido nestes últimos meses, e vai continuar a sê-lo no próximo ano, o apoio às vítimas dos incêndios, cujos custos de logística e de operacionalização terão um valor significativo. Por outro lado há que adquirir novos equipamentos para substituir os destruídos. Estes factos vão por isso condicionar a execução orçamental.

O orçamento de 2018 é ainda um orçamento de continuidade, na medida em que inclui a concretização de projetos que dão continuidade ao relançar do desenvolvimento



Handwritten signatures and initials in blue ink, including names like "Luis", "Vitor", and "Cristina".





MUNICÍPIO DE SANTA COMBA DÃO  
CÂMARA MUNICIPAL  
Contribuinte N.º 500 637 441

*[Handwritten signatures and initials in blue ink]*

económico do concelho e que se dividem em quatro eixos fundamentais: captação de investimento empresarial, uma forte aposta no turismo, o apoio ao movimento associativo e continuação do investimento na educação, na saúde e ação social.

A captação de investimento empresarial já deu alguns frutos com uma empresa prestes a entrar em laboração e outra a iniciar a sua construção. Vamos continuar este trabalho, não só em campanhas agressivas de divulgação do concelho, mas também adquirindo terrenos para a ampliação e requalificação novas empresas dos parques industriais existentes, potenciando a instalação de novas empresas.

Ao nível do turismo são inúmeros os projetos que se pretendem implementar, numa estratégia de complementaridade que vai desde o turismo natureza, o turismo cultural e religioso, a fruição da cidade. Estes projetos, que serão concretizados ao longo de todo o mandato, aparecem já inscritos no presente orçamento.

Entendemos também que o movimento associativo é um elemento fundamental na preservação da cultura e das tradições do nosso concelho, na formação dos nossos jovens a nível desportivo e das artes, mas tendo também um papel crucial no desenvolvimento do nosso concelho, integrado na estratégia de desenvolvimento turístico. Daí que, dentro daqueles que são os nossos constrangimentos orçamentais, pretendemos continuar a aumentar o apoio às nossas associações.

Ao nível da educação continuaremos a apoiar os projetos de atividades de complemento curricular, que tão bons frutos têm dado e implementaremos novos, os quais estão contratualizados no Pacto para o Desenvolvimento e Coesão Territorial da Comunidade Intermunicipal, incluindo ainda este Pacto a melhoria das condições físicas da escola EB 2/3 e das piscinas municipais.





MUNICÍPIO DE SANTA COMBA DÃO  
CÂMARA MUNICIPAL  
Contribuinte N.º 506 637 441

Ao nível da saúde o projeto mais relevante é a construção da Unidade de Saúde de S. João de Areias.

A gestão orçamental continuará a pautar-se por grande rigor e balizada pelas receitas, muitas delas dependentes dos financiamentos comunitários.

Queremos continuar a fazer deste orçamento, "... um orçamento de compromisso; compromisso de autarcas, munícipes, empresários, no sentido de sermos capazes de fixar as próximas gerações".

Santa Comba Dão, em 6 de Dezembro de 2017

O Presidente da Câmara



83  
[Signature]  
[Signature]  
[Signature]  
[Signature]  
[Signature]

## NOTA EXPLICATIVA

## NOTA EXPLICATIVA

A presente proposta de orçamento para vigorar em 2018, elaborada nos termos da Nova Lei das Finanças Locais - Lei n.º 73/2013 de 3 de setembro, resulta do cumprimento do princípio da autonomia financeira das autarquias locais, que confere aos respetivos órgãos poderes de elaboração, aprovação e modificação do Orçamento, bem como das Grandes Opções do Plano (GOP's).

Os documentos previsionais, Orçamento e GOP's, regem-se pelo Plano Oficial de Contabilidade das Autarquias Locais, POCAL, aprovado pelo Decreto - Lei n.º 54-A/99, de 2 de fevereiro, com as alterações introduzidas pela Lei n.º 162/99 de 14 de Setembro e pelos Decreto - Lei n.º 315/2000 de 2 de dezembro e Decreto - Lei n.º 84-A/2002, de 5 de abril.

O Município de Santa Comba Dão está vinculado ao Programa de Apoio à Economia Local (PAEL).

## REGRAS PREVISIONAIS

No cumprimento dos princípios orçamentais estabelecidos pelo POCAL, bem como no cumprimento das regras orçamentais determinadas pela Nova Lei das Finanças Locais, apresenta-se um orçamento que pretende responder ao respeito pelos princípios orientadores do endividamento autárquico.

As classificações económicas inscritas em orçamento têm como base o classificador económico das receitas e das despesas públicas, aprovado pelo Decreto - Lei n.º 26/2002 de 14 de fevereiro, com devidas adaptações às Autarquias Locais.

No que respeita à orçamentação das despesas com pessoal, as mesmas tiveram por base o instituído no Decreto - Lei n.º 209/2009 de 3 de setembro conjugado com a Lei n.º 35/2014 de 20 de junho, assim como o estabelecido na Lei 75/2013 de 12 de setembro.

Todos os demais aspetos relacionados com a previsão de receitas e dotação de despesas obedecem ao descrito no ponto 3.3 do POCAL, alterado pelo Decreto - Lei n.º 84-A/2002.



## REGRAS DE EXECUÇÃO ORÇAMENTAL

A execução do Orçamento da Receita e da Despesa, deverá obedecer:

- A Lei dos Compromissos e Pagamentos em atraso (LCPA) – Lei n.º 22/2015 de 17 de março;
- Decreto – Lei n.º 99/2015, de 2 de Junho;
- Lei de Enquadramento Orçamental.

## ORÇAMENTO

O volume de receitas e despesas previstas na presente proposta é de 13.664.018 € (Treze milhões seiscientos sessenta e quatro mil e dezoito euros).

A decomposição do Orçamento da receita, traduz-se no seguinte:

- Receita Corrente: 8.934.613€ (65,39%);
- Receita de Capital: 4.729.405€ (34,61%).

Relativamente ao Orçamento das Despesas, o mesmo decompõem-se em:

- Despesas Correntes: 7.327.508€ (53,63%);
- Despesas de Capital: 6.336.510€ (46,37%).

No quadro seguinte apresentamos o resumo das Receitas e das Despesas:

Receitas			Despesas		
Receitas Correntes	8.934.613	65,39%	Despesas Correntes	7.327.508	53,63%
Impostos Diretos	2.001.527	14,65%	Despesas com pessoal	2.755.060	20,16%
Impostos Indiretos	79.572	0,58%	Aquisição de Bens e Serviços	3.794.469	27,77%
Taxas, Multas e Outras Penalidades	238.558	1,75%	Juros e Outros Encargos	294.283	2,15%
Rebentamentos de Propriedade	434.577	3,18%	Transferências Correntes	411.596	3,01%
Transferências Correntes	4.499.150	32,93%	Outras despesas Correntes	72.100	0,53%
Venda de Bens e Serviços	582.983	4,27%			
Outras Receitas correntes	1.096.246	8,04%			
Receitas de Capital	4.729.405	34,61%	Despesas de Capital	6.336.510	46,37%
Venda de Bens de Investimento	45.531	0,33%	Aquisição de Bens de Capital	2.750.693	20,13%
Transferências de Capital	1.789.833	13,10%	Transferências de Capital	238.850	1,75%
Outras Receitas de Capital	2.893.100	21,17%	Ativos Financeiros	59.812	0,44%
Reposições não abatidas aos pagamentos	941	0,01%	Passivos Financeiros	2.764.479	20,23%
			Outras Despesas de Capital	532.676	3,83%
<b>Total das Receitas</b>	<b>13.664.018</b>	<b>100,00%</b>	<b>Total das Despesas</b>	<b>13.664.018</b>	<b>100,00%</b>

Unid.: Euros

### **Receitas Correntes**

A dotação das Receitas Correntes foi efetuada dando cumprimento às regras previsionais no que refere à orçamentação dos impostos, taxas e tarifas e transferências correntes.

#### Impostos Diretos

Os montantes previstos no capítulo dos impostos diretos resultam do cumprimento das regras previsionais definidas no POCAL. Assim, o valor de 2.001.527€ retrata a média dos impostos arrecadados nos últimos 24 meses, não tendo em consideração a propensão ao crescimento.

#### Impostos Indiretos

Consideram-se impostos indiretos aqueles que recaem exclusivamente sobre o setor produtivo e refletem as receitas relativas a taxas, licenças e outras, pagas por unidades empresariais. Desta forma, enquadram-se nesta rubrica as receitas provenientes de mercados e feiras, loteamentos e obras, ocupação da via pública, publicidade, taxa municipal de direitos de passagem e outros.

#### Taxas, Multas e Outras Penalidades

Inclui-se nesta rubrica os pagamentos de particulares, que não constituam unidades empresariais, em contrapartida da emissão de licenças e prestação de serviços. São inscritas receitas provenientes de mercados e feiras, loteamentos e obras, caça uso e porte de arma, saneamento, taxa pela emissão de certificado de registo e outras. Inclui também o recebimento de juros de mora, juros compensatórios, coimas e penalidades por contraordenações.

#### Rendimentos de Propriedade

Consideram-se neste capítulo os rendimentos de juros provenientes de depósitos à ordem e rendimentos resultantes das rendas provenientes do contrato de concessão de distribuição de energia elétrica em baixa tensão, nos termos do anexo II do Decreto – Lei n.º 230/2008 de 27 de Novembro.

Assim, são orçamentados nesta rubrica 434.577€, dos quais 844€ representam a previsão de juros e dividendos a receber.

#### Transferências Correntes

Enquadram-se nesta rubrica os recursos financeiros auferidos sem qualquer contrapartida, destinados ao financiamento de despesas correntes.

Neste contexto, incluem-se as transferências provenientes do Orçamento do Estado, de Serviços e Fundos e Serviços Autónomos e de Famílias.

No que concerne às receitas provenientes do Orçamento do Estado, dotou-se com base na Lei do OE 2017 (conforme mapa XIX):

- Fundo de Equilíbrio Financeiro: 3.480.540 €;

- Fundo Social Municipal: 229.385 €;
- Participação Fixa no IRS: 269.748 €.

No referente às restantes transferências do Estado enumera-se:

- Fundo Florestal Permanente - Gabinete Técnico Florestal: 13.938 €;
- Direção Geral dos Estabelecimentos Escolares – DGESTE: 166.413€;
- Direção geral da Administração Interna – MAI Administração Eleitoral: 3.673 €.

No tocante a Estado- Participações Comunitárias em projetos cofinanciados, englobam-se as receitas a arrecadar referentes a projetos no âmbito de Portugal2020.

Relativamente aos Fundos e Serviços autónomos, incluem-se as receitas provenientes de candidaturas existentes junto da Segurança Social (no âmbito da Comissão de Proteção de Crianças e Jovens - CPCJ) e do Instituto de Emprego e Formação Profissional (relativamente a verbas decorrentes de projetos de implementação de políticas de dinamização do emprego).

Das famílias, estão previstas as verbas a liquidar pelos pais, na comparticipação das refeições servidas nos Centros Escolares relativas ao Pré – Escolar e 1.º Ciclo do Ensino Básico.

#### Venda de Bens e Serviços Correntes

Este capítulo caracteriza-se, na generalidade, pela venda de bens, prestação de serviços e rendas. São previstas as receitas provenientes da venda de publicações e impressos, produtos agrícolas e pecuários, serviços recreativos e desportivos, resíduos sólidos, trabalhos por contas de particulares, cemitérios e rendas de habitação, edifícios e outras.

#### Outras Receitas Correntes

Rubrica de carácter residual. Sustentam-se, nesta, um conjunto de receitas não enquadráveis nos capítulos anteriores, como é o caso de receitas provenientes de indemnizações.

### **Receitas de Capital**

#### Vendas de Bens de Investimento

Os montantes previstos neste capítulo traduzem o cumprimento do estabelecido no artigo 83º da Lei n.º 42/2016 de 28 de dezembro.

#### Transferências de Capital

À semelhança do descrito para as Transferências Correntes, inserem-se neste capítulo os recursos financeiros auferidos sem qualquer contrapartida, destinados ao financiamento de despesas de capital.

A rubrica foi dotada com base na Lei do OE 2017 (conforme mapa XIX), referente a Fundo de Equilíbrio Financeiro (386.727 €).

No tocante a Estado, englobam-se as receitas a arrecadar referentes a protocolos celebrados no âmbito da



Requalificação da Escola Básica e da Reabilitação e Requalificação de Vias.

Relativamente a Estado- Participações Comunitárias em projetos cofinanciados, englobam-se as receitas a arrecadar referentes a projetos no âmbito de Portugal2020.

Quanto aos Fundos e Serviços autónomos, inclui-se a receita a arrecadar no âmbito de candidatura ao Turismo de Portugal, I.P. referente ao projeto 'Rede Wi-Fi'.

#### Outras Receitas de Capital

Rubrica de carácter residual.

#### Reposições Não Abatidas aos Pagamentos

Rubrica com dotação baseada na média dos últimos 24 meses, para fazer face a possíveis devoluções de quantias à autarquia, por corresponderem a pagamentos efetuados, por esta, em excesso ou indevidamente.

### **Despesas Municipais**

As despesas inscritas na presente proposta de orçamento, decorrem maioritariamente da necessidade de acomodar dívida e compromissos a pagar, assumidos em exercícios anteriores, assim como as despesas decorrentes das atribuições e competências aos Municípios nos termos da Lei 75/2013 de 12 de setembro, com as devidas alterações.

Sem prejuízo dos compromissos assumidos em sede de Plano de Ajustamento Financeiro (PAF), a Câmara Municipal tem vindo a implementar medidas de redução de despesa, tendo definido um plano estratégico para assunção de despesas.

Em 2018, será dada continuidade à execução do plano, de forma a procurar novas oportunidades de redução de despesas/custos.

### **Despesas Correntes**

#### Despesas com Pessoal

A dotação das despesas com pessoal, reflete o cumprimento do instituído no Decreto - Lei n.º 209/2009 de 3 de setembro, conjugado com a Lei n.º 35/2014 de 20 de junho, assim como o estabelecido na Lei 75/2014 de 12 de setembro.

Assim, as despesas com pessoal contemplam para além das remunerações certas e permanentes, os abonos variáveis ou eventuais, nomeadamente horas extraordinárias, ajudas de custo, abono para falhas. Incluem-se, também, neste capítulo as despesas com a segurança social, mormente encargos com a saúde, subsídio familiar a crianças e jovens, segurança social e seguros de acidentes de trabalho.

#### Aquisição de Bens e Serviços Correntes

No tocante às despesas incluídas neste agrupamento importa referir que a dotação das mesmas, para além de satisfazer as despesas correntes a realizar em 2018, permite ainda absorver todos os compromissos assumidos e não pagos em exercícios anteriores, bem como a satisfação de todos os contratos de aquisição de bens e serviços em vigor e dotação de projetos a candidatar no âmbito do Portugal2020.

Porquanto, são orçamentados 3.794.469€, dos quais 238.235€ representam a aquisição de bens, principalmente combustíveis, limpeza e higiene, material de escritório, aquisição de peças (material de transporte e outro) e outros bens. O remanescente da dotação, no valor de 3.556.234€ representam a aquisição de serviços, principalmente, encargos das instalações, conservações de bens, locação de edifícios, locação de material de transporte, locação de outros bens, comunicações, estudos, pareceres, projetos e consultoria, publicidade, trabalhos especializados e outros serviços.

#### Juros e Outros Encargos

O valor inscrito em orçamento reflete os encargos anuais a satisfazer com os empréstimos de médio e longo prazo, dos quais, empréstimo de Saneamento Financeiro, PAEL e ATU, e juros inerentes a outros.

#### Transferências Correntes

O Valor de 411.596€, inscrito neste agrupamento, permite apoiar ou comparticipar as seguintes entidades, no prosseguimento das suas atividades:

- Freguesias;
- Associações de Municípios;
- Assembleias Distritais;
- Instituições sem Fins Lucrativos;
- Famílias.

#### Outras Despesas Correntes

Rubrica de carácter residual, onde são dotadas situações de reembolsos e restituições (como por exemplo de IMI e IMT), situações de IVA a pagar, e outras, pelo que a mesma se encontra, globalmente, dotada com 72.100 €.

#### **Despesas de Capital**

##### Aquisição de Bens de Capital

Corresponde às dotações da despesa inscritas em sede de Plano Plurianual de Investimentos (PPI), na rubrica 07 – Aquisição de Bens de Capital. A dotação deste capítulo tem como principal objetivo dotar a mesma com montantes que permitam solver os compromissos assumidos e não pagos. Dimensiona, igualmente, a dotação de projetos de investimento a desenvolver no âmbito do Portugal 2020.

##### Transferências de Capital



O Valor de 238.850€, inscrito neste agrupamento, permite apoiar ou comparticipar as seguintes entidades:

- Empresas públicas municipais e intermunicipais (despesas inerentes a encargos com a dissolução/liquidação da empresa municipal COMBANIMA e da Escola Profissional PROFACADEMUS)
- Freguesias;
- Associações de Municípios;
- Instituições sem fins lucrativos.

#### Ativos Financeiros

A inscrição desta rubrica visa a contabilização da comparticipação do Município no Fundo de Apoio Municipal (FAM), sob a forma de 'Unidades de participação'.

#### Passivos Financeiros

A dotação desta rubrica contempla operações financeiras que consistem na amortização de empréstimos de médio e longo prazo, dos quais, empréstimos de Saneamento Financeiro, PAEL e ATU.

#### Outras Despesas de Capital

Rubrica dotada com valor para efetuar restituição à Agência Para o Desenvolvimento e Coesão, IP no âmbito de devolução de verbas referentes aos Projetos "CENTRO-09-0650-FEDER-004004", "CENTRO-09-0656-FEDER-001001" e "CENTRO-03-ED44-FEDER-006002".

#### **Grandes Opções do Plano**

A estrutura funcional das Grandes Opções do Plano, apontam para uma maior canalização de recursos para as funções sociais, registando estas um peso de 65%, como se pode verificar no quadro seguinte:

Funções	Valor	%
Funções Gerais	597.296	9%
Funções Sociais	4.546.707	65%
Funções Económicas	1.076.502	15%
Outras Funções	754.131	11%
<b>Total</b>	<b>6.974.636</b>	<b>100%</b>

Unid.: Euros

Assim, e de uma forma mais discriminada:

Funções	Valor	%
<b>Funções Gerais</b>	<b>597.296</b>	<b>9%</b>
Administração Geral	518.275	7%
Proteção Civil	79.021	1%
<b>Funções Sociais</b>	<b>4.546.707</b>	<b>65%</b>
Educação - Ensino não Superior	1.676.707	24%
Saúde	10.500	0%
Serviços Individuais de Saúde	388.000	6%
Ação Social	167.995	2%
Habituação	1.000	0%
Ordenamento do Território	46.435	1%
Saneamento: Esgotos, Emissários e Etar's	44.500	1%
Abastecimento de Água	2.000	0%
Resíduos Sólidos Urbanos	1.020.135	15%
Proteção do Meio Ambiente e Conservação da Natureza	554.810	8%
Cultura	236.075	3%
Desporto, Recreio e Lazer	398.550	6%
<b>Funções Económicas</b>	<b>1.076.502</b>	<b>15%</b>
Defesa do Meio Ambiente	5.000	0%
Indústria e Energia	608.085	9%
Transportes Rodoviários	335.167	5%
Mercados e Feiras	2.500	0%
Turismo	125.750	2%
<b>Outras Funções</b>	<b>754.131</b>	<b>11%</b>
Transferências entre Administrações	227.518	3%
Diversas Não Especificadas	526.613	8%
<b>Total</b>	<b>6.974.636</b>	<b>100%</b>

Unid.: Euros

### Endividamento Autárquico

A análise do endividamento do Município é feita à luz do preceituado na Lei n.º 73/2013 de 3 de setembro que estabelece o regime financeiro das autarquias locais e das entidades intermunicipais, nomeadamente no estabelecido no seu Capítulo V – Endividamento.

Face à legislação referida, o cenário previsto em matéria de endividamento para 2018 é o apresentado no quadro seguinte:

Receita Corrente Cobrada Líquida	2015	2016	2017 <sup>(1)</sup>
	7.194.006	7.283.997	7.714.104
Média dos últimos 3 anos	7.397.369		
Límite dívida total <sup>(2)</sup>	11.096.054		
Dívida Municipal <sup>(3)</sup>	12.615.234		
Excesso dívida	1.519.181		

Unid.: Euros

<sup>(1)</sup> Valor estimado

<sup>(2)</sup> Valor conforme artigo 52º Lei 73/2013

<sup>(3)</sup> Dívida Orçamental à data de 30 de setembro de 2017 (inclui 490.986 € de contribuição SM/AM/SEL/EntPart)

### Contingências

Em cumprimento do estabelecido no artigo 46º da Lei n.º 73/2013 de 3 de setembro, apresenta-se quadro resumo onde são identificadas as responsabilidades contingentes.

Entidade Credora	NIF	Probabilidade de Reconhecimento	Situação Atual	Montante
Cipriano Pereira de Carvalho & Filhos, Lda	501387080	Elevado	Proc 142/14.58EVS	210.440,95
Cipriano Pereira de Carvalho & Filhos, Lda	501387080	Elevado	Proc 113/14.18EVS	252.343,88
Embeiral - Engenharia e Construção, S.a	501559914	Elevado	Proc 652/14.48EVS	127.332,72
RODOVIARIA DA BÉIRA LITORAL SA	502550414	Elevado	Proc 29/15.48EVS	147.008,96
Seringa & Rei, Construções, Lda	503196142	Elevado	Proc 358/15.78EVS	26.612,80
Seringa & Rei, Construções, Lda	503196142	Elevado	Proc 357/15.98EVS	10.512,90
AMADEU GONÇALVES CURA E FILHOS, LDA	501371974	Elevado	Proc 54/17.08EVS	24.910,39
Anibal Mendes Santos Unipessoal	509668011	Elevado	Proc 1760/17.5TBVS	904.254,23 €
<b>TOTAL</b>				<b>1.703.436,83 €</b>

### Nota Final

A presente proposta de Orçamento tem subjacente uma linha condutora que reflete a necessidade de continuidade de políticas que conduzam, por um lado, a uma contenção de despesa e, por outro lado, ao incremento do nível de cobrança das receitas municipais visando a estabilidade financeira do Município, não descurando contudo os fins inerentes à sua existência, a satisfação das necessidades básicas dos munícipes assim como o relançar do desenvolvimento económico e social do concelho.

32  
[Handwritten signatures and initials in blue ink]

## RESUMO DO ORÇAMENTO

Município de Santa Comba Dão

RESUMO DO ORÇAMENTO PARA O ANO 2018

Receitas	Montante (€)	Despesas	Montante (€)
Correntes .....	8.934.613	Correntes .....	7.327.508
Capital .....	4.729.405	Capital .....	6.336.510
Total:	13.664.018	Total:	13.664.018
Serviços Municipalizados	0	Serviços Municipalizados	0
Total Geral:	13.664.018	Total Geral:	13.664.018

ORGÃO EXECUTIVO

Em ..... de ..... de .....

ORGÃO DELIBERATIVO

Em ..... de ..... de .....

*[Handwritten signatures and initials in blue ink]*



az  
Luciano  
Pinto  
10/12  
Luis  
Luis  
Luis

## RESUMO DO ORÇAMENTO

POR

CAPITULOS

## Resumo do orçamento por Capítulo para 2018

Receitas		Montante	Despesas		Montante
01	Impostos directos	2.001.527	01	Despesas com o pessoal	2.755.060
02	Impostos indirectos	79.572	02	Aquisição de bens e serviços	3.794.469
03	Contribuições para Seg. Social Cx.G.Aposent. e ADSE		03	Juros e outros encargos	294.283
04	Taxas, multas e outras penalidades	238.558	04	Transferências correntes	411.596
05	Rendimentos da propriedade	434.577	05	Subsídios	72.100
06	Transferências correntes	4.499.150	06	Outras despesas correntes	
07	Venda de bens e serviços correntes	582.983		<b>Total das Despesas Correntes</b>	<b>7.327.508</b>
08	Outras receitas correntes	1.098.245			
	<b>Total das Receitas Correntes</b>	<b>8.334.613</b>	07	Aquisição de bens de capital	2.750.693
09	Venda de bens de investimento	45.531	08	Transferências de capital	238.850
10	Transferências de capital	1.789.833	09	Activos financeiros	59.812
11	Activos financeiros		10	Passivos financeiros	2.764.479
12	Passivos financeiros		11	Outras despesas de capital	522.676
13	Outras receitas de capital	2.893.100	12	Operações extra-orçamentais	
14	Recursos próprios comunitários		17	Operações extra-orçamentais	
15	Reposições não abatidas nos pagamentos	941		<b>Total das Despesas de Capital</b>	<b>6.336.510</b>
16	Saldo da gerência anterior				
17	Operações extra-orçamentais				
	<b>Total das Receitas Capital</b>	<b>4.729.406</b>			

Total das Receitas:

13.664.018

ORGÃO EXECUTIVO

Em ..... de ..... de .....

Total das Despesas:

13.664.018

ORGÃO DELIBERATIVO

Em ..... de ..... de .....



**Município de Santa Comba Dão**  
**Resumo da Despesa por Classificação Orgânica (2018)**

Orgânica	Despesas Correntes	Despesas de Capital	Total
0101 Assembleia municipal	11.750,00	0,00	11.750,00
0102 Câmara municipal	7.021.475,00	3.572.031,00	10.593.506,00
0103 Operações financeiras	294.283,00	2.764.479,00	3.058.762,00
<b>Total Geral:</b>	<b>7.327.508,00</b>	<b>6.336.510,00</b>	<b>13.664.018,00</b>

*[Handwritten signatures and initials in blue ink]*

**RESUMO DO ORÇAMENTO**  
**POR**  
**CLASSIFICAÇÃO ECONÓMICA**



**Município de Santa Comba Dão**  
**Resumo da Despesa por Classificação Económica (2018)**

Económica	Designação	Dotação
01	Despesas com o pessoal	2.755.060,00
0101	Remunerações certas e permanentes	2.043.100,00
010101	Titulares órgãos soberania e memb. órgãos autárq.	101.800,00
010104	Pessoal quadros-Regime contrato individ. trabalho	1.382.000,00
01010401	Pessoal em funções	1.293.000,00
01010402	Alterações Obrigatórias Posicionam. Remuneratório	89.000,00
010107	Pessoal em regime de tarefa ou avença	5.200,00
010108	Pessoal aguardando aposentação	6.500,00
010109	Pessoal em qualquer outra situação	73.000,00
010111	Representação	24.000,00
010113	Subsidio de refeição	156.000,00
01011301	Pessoal dos quadros	149.000,00
01011302	Pessoal em qualquer outra situação	4.650,00
01011303	Membros dos órgãos autárquicos	2.350,00
010114	Subsídio de férias e de Natal	259.600,00
01011401	Pessoal dos quadros	230.400,00
01011402	Pessoal em qualquer outra situação	12.200,00
01011404	Órgãos Autárquicos	17.000,00
010115	Remunerações por doença e maternidade/paternidade	35.000,00
0102	Abonos variáveis ou eventuais	31.950,00
010202	Horas extraordinárias	5.000,00
010204	Ajudas de custo	1.200,00
010205	Abono para falhas	6.200,00
010213	Outros suplementos e prémios	19.550,00
01021302	Outros	19.550,00
0103	Segurança social	680.010,00
010301	Encargos com a saúde	154.900,00
010303	Subsídio familiar a criança e jovens	16.000,00
010304	Outras prestações familiares	500,00
010305	Contribuições para a segurança social	468.850,00
01030501	Assistência na doença dos funcionários públicos	500,00
01030502	Segurança social dos funcionários públicos	439.450,00
0103050201	Caixa Geral de Aposentações	393.700,00
0103050202	Regime Geral	45.750,00
01030503	Segurança social-Regime geral	28.900,00
010308	Outras pensões	5.000,00
010309	Seguros	28.760,00
01030901	Seguros acidentes trabalho doenças profissionais	28.760,00
010310	Outras despesas de segurança social	6.000,00
01031001	Eventualidade Maternidade Paternidade e Adopção	5.000,00
01031002	Outras despesas de segurança social	1.000,00
02	Aquisição de bens e serviços	3.794.469,00
0201	Aquisição de bens	238.235,00
020102	Combustíveis e lubrificantes	133.135,00
02010201	Gasolina	7.750,00
02010202	Gasóleo	76.900,00
02010299	Outros	48.485,00

**Município de Santa Comba Dão**  
Resumo da Despesa por Classificação Económica (2018)

Económica	Designação	Dotação
020104	Limpeza e higiene	6.000,00
020107	Vestuário e artigos pessoais	1.000,00
020108	Material de escritório	7.100,00
020112	Material de transporte-Peças	10.500,00
020114	Outro material-Peças	7.000,00
020115	Prémios, condecorações e ofertas	2.500,00
020117	Ferramentas e utensílios	1.000,00
020118	Livros e documentação técnica	500,00
020119	Artigos honoríficos e de decoração	500,00
020120	Material de educação, cultura e recreio	5.000,00
020121	Outros bens	64.000,00
0202	Aquisição de serviços	3.556.234,00
020201	Encargos das instalações	629.860,00
020203	Conservação de bens	15.000,00
020204	Locação de edifícios	540.800,00
020205	Locação de material de informática	1.000,00
020206	Locação de material de transporte	9.000,00
020208	Locação de outros bens	5.750,00
020209	Comunicações	28.000,00
020210	Transportes	10.000,00
020211	Representação dos serviços	6.000,00
020212	Seguros	62.400,00
020213	Deslocações e estadas	1.300,00
020214	Estudos, pareceres, projectos e consultadoria	50.000,00
020215	Formação	4.000,00
020217	Publicidade	19.000,00
020218	Vigilância e segurança	3.500,00
020219	Assistência técnica	41.000,00
020220	Outros trabalhos especializados	109.835,00
020222	Serviços de saúde	5.000,00
020224	Encargos de cobrança de receitas	45.000,00
020225	Outros serviços	1.969.789,00
03	Juros e outros encargos	294.283,00
0301	Juros da dívida pública	198.310,00
030103	Socied.financ.-Bancos e outras instit. financeiras	111.714,00
03010302	Empréstimos de médio e longo prazos	111.714,00
030105	Admin.pública-Admin.central-Estado	86.596,00
03010502	Empréstimos de médio e longo prazo	86.596,00
0302	Outros encargos correntes da dívida pública	473,00
030201	Despesas diversas	473,00
0305	Outros juros	95.000,00
030502	Outros	95.000,00
0306	Outros encargos financeiros	500,00
030601	Outros encargos financeiros	500,00
04	Transferências correntes	411.596,00
0405	Administração local	150.781,00
040501	Continente	150.781,00

**Município de Santa Comba Dão**  
Resumo da Despesa por Classificação Económica (2018)

Económica	Designação	Dotação
04050102	Freguesias	17.000,00
04050103	Serviços autónomos da administração local	1.000,00
04050104	Associações de municípios	106.131,00
04050107	Assembleias distritais	24.200,00
04050108	Outros	2.450,00
0407	Instituições sem fins lucrativos	168.715,00
040701	Instituições sem fins lucrativos	168.715,00
04070101	Instituições particulares	32.500,00
04070102	Associações	136.215,00
0408	Famílias	92.100,00
040802	Outras	92.100,00
06	Outras despesas correntes	72.100,00
0602	Diversas	72.100,00
060201	Impostos e taxas	23.000,00
060203	Outras	49.100,00
06020301	Outras restituições	100,00
06020302	IVA pago	1.500,00
06020305	Outras	47.500,00
Total das Despesas Correntes:		7.327.508,00
07	Aquisição de bens de capital	2.750.693,00
0701	Investimentos	2.750.693,00
070101	Terrenos	169.500,00
070102	Habitacões	12.000,00
07010203	Reparação e beneficiação	12.000,00
070103	Edifícios	783.714,00
07010301	Instalações de serviços	12.000,00
07010303	Mercados e instalações de fiscalização sanitária	6.150,00
07010305	Escolas	205.000,00
07010307	Outros	560.564,00
070104	Construções diversas	1.194.738,00
07010401	Viadutos, arruamentos e obras complementares	325.088,00
07010402	Sistemas de drenagem de águas residuais	29.500,00
07010403	Estações de tratamento de águas residuais	2.000,00
07010404	Iluminação pública	34.550,00
07010405	Parques e jardins	8.950,00
07010406	Instalações desportivas e recreativas	305.200,00
07010407	Captação e distribuição de água	2.000,00
07010409	Sinalização e trânsito	26.200,00
07010412	Cemitérios	2.750,00
07010413	Outros	458.500,00
070105	Melhoramentos fundiários	18.600,00
070106	Material de transporte	40.000,00
07010602	Outro	40.000,00
070107	Equipamento de informática	43.710,00
070108	Software informático	58.500,00
070109	Equipamento administrativo	3.000,00



**Município de Santa Comba Dão**  
**Resumo da Despesa por Classificação Económica (2018)**

Económica	Designação	Dotação
070110	Equipamento básico	78.500,00
07011002	Outro	78.500,00
070111	Ferramentas e utensílios	1.200,00
070112	Artigos e objectos de valor	1.000,00
070115	Outros investimentos	346.231,00
08	Transferências de capital	238.850,00
0801	Sociedades e quase sociedades não financeiras	84.950,00
080101	Públicas	84.950,00
08010101	Empresas públicas municipais e intermunicipais	84.950,00
0805	Administração local	128.500,00
080501	Continente	128.500,00
08050102	Freguesias	60.000,00
08050104	Associações de municípios	68.500,00
0807	Instituições sem fins lucrativos	25.400,00
080701	Instituições sem fins lucrativos	25.400,00
09	Activos financeiros	59.812,00
0908	Unidades de participação	59.812,00
090802	Socied.e quase socied.não financeiras-Públicas	59.812,00
10	Passivos financeiros	2.764.479,00
1006	Empréstimos a médio e longo prazos	2.764.479,00
100603	Socied.financ.-Bancos e outras instit. financeiras	2.498.137,00
100605	Admin.pública-Admin.central-Estado	266.342,00
11	Outras despesas de capital	522.676,00
1102	Diversas	522.676,00
110201	Restituições	497.676,00
110299	Outras	25.000,00
Total das Despesas de Capital:		6.336.510,00
Total do Orçamento da Despesa:		13.664.018,00

*[Handwritten signatures and initials in blue ink, including "P. Pereira", "R. Silva", and others, along with a circular stamp.]*

*[Handwritten signatures in blue ink]*

## ORÇAMENTO



Município de Santa Comba Dão

ORÇAMENTO PARA O ANO 2018 - Receita

Código	Designação	Montante €
Class. Económica		
<b>01</b>	<b>Impostos directos</b>	
0102	Outros	
010202	Imposto municipal sobre imóveis	1.524.898
010203	Imposto único de circulação	220.087
010204	Imposto municipal sobre transm. onerosas imóveis	146.175
010205	Derrama	110.367
<b>02</b>	<b>Impostos indirectos</b>	
0202	Outros	
020206	Impostos indirectos específicos das autarquias locais	
02020601	Mercados e feiras	63.874
02020602	Loteamentos e obras	5.589
02020603	Ocupação da via pública	3.946
02020605	Publicidade	2.125
02020699	Outros	
0202069901	Taxa municipal de direitos de passagem	3.246
0202069902	Taxa de depósito da ficha técnica da habitação	792
<b>04</b>	<b>Taxas, multas e outras penalidades</b>	
0401	Taxas	
040123	Taxas específicas das autarquias locais	
04012301	Mercados e feiras	822
04012302	Loteamentos e obras	32.792
04012305	Caça, uso e porte de arma	55
04012306	Saneamento	170.559
04012399	Outras	
0401239902	Taxa pela emissão do certificado de registo	12
0401239999	Outras	8.264
0402	Multas e outras penalidades	
040201	Juros de mora	25.342
040202	Juros compensatórios	462
040204	Coimas e penalidades por contra-ordenações	250
<b>05</b>	<b>Rendimentos da propriedade</b>	
0502	Juros-Sociedades financeiras	
050201	Bancos e outras instituições financeiras	545
0507	Dividendos, participações em lucros de sociedades quase-sociedades não financeiras	
050799	Outras	1
0509	Participações nos lucros de administrações públicas	
050999	Outras	338

Município de Santa Comba Dão

ORÇAMENTO PARA O ANO 2018 - Receita

Código	Designação	Montante
Class. Económica		€
0510	Rendas	
051099	Outros	433.693
<b>06</b>	<b>Transferências correntes</b>	
0603	Administração central	
060301	Estado	
06030101	Fundo de Equilíbrio Financeiro	3.480.540
06030102	Fundo Social Municipal	229.385
06030103	Participação fixa no IRS	269.748
06030109	Agência para a Prevenção de Incêndios -MAPF	13.938
06030199	Outras	
0603019901	DGEST	166.413
0603019903	MAI-Administração Eleitoral	3.673
0603019999	Outras	200.736
060309	Serv.fund.autón.-Subsist.prot.famil.polit.act.EFP	
06030901	Instituto de Solidariedade e Segurança Social	19.714
06030902	Instituto do Emprego e Formação profissional	39.137
0608	Famílias	
060801	Famílias	75.866
<b>07</b>	<b>Venda de bens e serviços correntes</b>	
0701	Venda de bens	
070103	Publicações e impressos	183
070106	Produtos agrícolas e pecuários	1.000
070199	Outros	112
0702	Serviços	
070201	Aluguer de espaços e equipamentos	8.211
070209	Serviços específicos das autarquias	
07020901	Saneamento	4.235
07020902	Resíduos sólidos	262.329
07020904	Trabalhos por conta de particulares	210.738
07020905	Cemitérios	10.168
07020999	Outros	26.814
070299	Outros	
07029999	Outros	100
0703	Rendas	
070301	Habitações	46.000
070302	Edifícios	1.825
070399	Outras	11.268

Município de Santa Comba Dão

ORÇAMENTO PARA O ANO 2018 - Receita

Código	Designação	Montante
Class. Económica		€
<b>08</b>	<b>Outras receitas correntes</b>	
0801	Outras	
080199	Outras	
08019901	Indemniz.por deterior,roubo extravio bens patrim.	100
08019902	Indem.estrag.prov.outrem viat.outr.equip.aut.local	2.042
08019999	Diversas	1.096.104
	<b>Total das Receitas Correntes:</b>	<b>8.934.613</b>
<b>09</b>	<b>Venda de bens de investimento</b>	
0901	Terrenos	
090101	Sociedades e quase-sociedades não financeiras	34.685
090110	Famílias	233
0902	Habitações	
090210	Famílias	9.666
0904	Outros bens de investimento	
090401	Sociedades e quase-sociedades não financeiras	
09040101	Equipamento de transporte	947
<b>10</b>	<b>Transferências de capital</b>	
1003	Administração central	
100301	Estado	
10030101	Fundo de Equilíbrio Financeiro	386.727
10030113	Requalificação Escola Básica	15.000
10030114	Reabilitação e Requalificação de Vias	124.492
100307	Estado-Particip.comunitária project.co-financiados	
10030701	FEDER	
1003070111	Requalificação Escola Básica	170.000
1003070112	Extensão de Saúde SCD	297.500
1003070113	PARU	527.480
1003070114	Eficiência Energética	170.000
1003070199	Outros	13.354
10030702	Outros	
1003070204	FEADER - PDR2020	41.000
100308	Serviços e fundos autónomos	
10030801	Turismo de Portugal	44.280
<b>13</b>	<b>Outras receitas de capital</b>	
1301	Outras	
130199	Outras	2.893.100
<b>15</b>	<b>Reposições não abatidas nos pagamentos</b>	

Município de Santa Comba Dão

ORÇAMENTO PARA O ANO 2018 - Receita

Código	Designação	Montante
Class. Económica		€
1501	Reposições não abatidas nos pagamentos	
150101	Reposições não abatidas nos pagamentos	941
Total das Receitas de Capital:		4.729.405
Total do Orçamento da Receita:		13.664.018



Município de Santa Comba Dão

ORÇAMENTO PARA O ANO 2018 - Despesa

Código	Designação	Montante €
Class. Orgânica/Económica		
01	Administração Autárquica	
0101	Assembleia municipal	
0101 01	Despesas com o pessoal	
0101 0102	Abonos variáveis ou eventuais	
0101 010213	Outros suplementos e prémios	
0101 01021302	Outros	11.550
0101 02	Aquisição de bens e serviços	
0101 0201	Aquisição de bens	
0101 020108	Material de escritório	100
0101 0202	Aquisição de serviços	
0101 020213	Deslocações e estadas	100
Total das Despesas Correntes:		11.750
Total da Divisão Orgânica 0101:		11.750
0102	Câmara municipal	
0102 01	Despesas com o pessoal	
0102 0101	Remunerações certas e permanentes	
0102 010101	Titulares órgãos soberania e memb. órgãos autárq.	101.800
0102 010104	Pessoal quadros-Regime contrato individ. trabalho	
0102 01010401	Pessoal em funções	1.293.000
0102 01010402	Alterações Obrigatórias Posicionam. Remuneratório	89.000
0102 010107	Pessoal em regime de tarefa ou avença	5.200
0102 010108	Pessoal aguardando aposentação	6.500
0102 010109	Pessoal em qualquer outra situação	73.000
0102 010111	Representação	24.000
0102 010113	Subsidio de refeição	
0102 01011301	Pessoal dos quadros	149.000
0102 01011302	Pessoal em qualquer outra situação	4.650
0102 01011303	Membros dos órgãos autárquicos	2.350
0102 010114	Subsídio de férias e de Natal	
0102 01011401	Pessoal dos quadros	230.400
0102 01011402	Pessoal em qualquer outra situação	12.200
0102 01011404	Orgãos Autárquicos	17.000
0102 010115	Remunerações por doença e maternidade/paternidade	35.000
0102 0102	Abonos variáveis ou eventuais	
0102 010202	Horas extraordinárias	5.000
0102 010204	Ajudas de custo	1.200
0102 010205	Abono para falhas	6.200



Município de Santa Comba Dão

ORÇAMENTO PARA O ANO 2018 - Despesa

Código		Designação	Montante
Class. Orgânica/Económica			€
0102	010213	Outros suplementos e prémios	
0102	01021302	Outros	8.000
0102	0103	Segurança social	
0102	010301	Encargos com a saúde	154.900
0102	010303	Subsídio familiar a criança e jovens	16.000
0102	010304	Outras prestações familiares	500
0102	010305	Contribuições para a segurança social	
0102	01030501	Assistência na doença dos funcionários públicos	500
0102	01030502	Segurança social dos funcionários públicos	
0102	0103050201	Caixa Geral de Aposentações	393.700
0102	0103050202	Regime Geral	45.750
0102	01030503	Segurança social-Regime geral	28.900
0102	010308	Outras pensões	5.000
0102	010309	Seguros	
0102	01030901	Seguros acidentes trabalho doenças profissionais	28.760
0102	010310	Outras despesas de segurança social	
0102	01031001	Eventualidade Maternidade Paternidade e Adopção	5.000
0102	01031002	Outras despesas de segurança social	1.000
0102	02	Aquisição de bens e serviços	
0102	0201	Aquisição de bens	
0102	020102	Combustíveis e lubrificantes	
0102	02010201	Gasolina	7.750
0102	02010202	Gasóleo	76.900
0102	02010299	Outros	48.485
0102	020104	Limpeza e higiene	6.000
0102	020107	Vestuário e artigos pessoais	1.000
0102	020108	Material de escritório	7.000
0102	020112	Material de transporte-Peças	10.500
0102	020114	Outro material-Peças	7.000
0102	020115	Prémios, condecorações e ofertas	2.500
0102	020117	Ferramentas e utensílios	1.000
0102	020118	Livros e documentação técnica	500
0102	020119	Artigos honoríficos e de decoração	500
0102	020120	Material de educação, cultura e recreio	5.000
0102	020121	Outros bens	64.000
0102	0202	Aquisição de serviços	
0102	020201	Encargos das instalações	629.860

Município de Santa Comba Dão

ORÇAMENTO PARA O ANO 2018 - Despesa

Código	Designação	Montante €
Class. Orgânica/Económica		
0102 020203	Conservação de bens	15.000
0102 020204	Locação de edifícios	540.800
0102 020205	Locação de material de informática	1.000
0102 020206	Locação de material de transporte	9.000
0102 020208	Locação de outros bens	5.750
0102 020209	Comunicações	28.000
0102 020210	Transportes	10.000
0102 020211	Representação dos serviços	6.000
0102 020212	Seguros	62.400
0102 020213	Deslocações e estadas	1.200
0102 020214	Estudos, pareceres, projectos e consultadoria	50.000
0102 020215	Formação	4.000
0102 020217	Publicidade	19.000
0102 020218	Vigilância e segurança	3.500
0102 020219	Assistência técnica	41.000
0102 020220	Outros trabalhos especializados	109.835
0102 020222	Serviços de saúde	5.000
0102 020224	Encargos de cobrança de receitas	45.000
0102 020225	Outros serviços	1.969.789
0102 04	Transferências correntes	
0102 0405	Administração local	
0102 040501	Continente	
0102 04050102	Freguesias	17.000
0102 04050103	Serviços autónomos da administração local	1.000
0102 04050104	Associações de municípios	106.131
0102 04050107	Assembleias distritais	24.200
0102 04050108	Outros	2.450
0102 0407	Instituições sem fins lucrativos	
0102 040701	Instituições sem fins lucrativos	
0102 04070101	Instituições particulares	32.500
0102 04070102	Associações	136.215
0102 0408	Famílias	
0102 040802	Outras	92.100
0102 06	Outras despesas correntes	
0102 0602	Diversas	
0102 060201	Impostos e taxas	23.000
0102 060203	Outras	

Município de Santa Comba Dão

ORÇAMENTO PARA O ANO 2018 - Despesa

Código	Designação	Montante €
Class. Orgânica/Económica		
0102 06020301	Outras restituições	100
0102 06020302	IVA pago	1.500
0102 06020305	Outras	47.500
Total das Despesas Correntes:		7.021.475
0102 07	Aquisição de bens de capital	
0102 0701	Investimentos	
0102 070101	Terrenos	169.500
0102 070102	Habitacões	
0102 07010203	Reparação e beneficiação	12.000
0102 070103	Edifícios	
0102 07010301	Instalações de serviços	12.000
0102 07010303	Mercados e instalações de fiscalização sanitária	6.150
0102 07010305	Escolas	205.000
0102 07010307	Outros	560.564
0102 070104	Construções diversas	
0102 07010401	Viadutos, arruamentos e obras complementares	325.088
0102 07010402	Sistemas de drenagem de águas residuais	29.500
0102 07010403	Estações de tratamento de águas residuais	2.000
0102 07010404	Iluminação pública	34.550
0102 07010405	Parques e jardins	8.950
0102 07010406	Instalações desportivas e recreativas	305.200
0102 07010407	Captação e distribuição de água	2.000
0102 07010409	Sinalização e trânsito	26.200
0102 07010412	Cemitérios	2.750
0102 07010413	Outros	458.500
0102 070105	Melhoramentos fundiários	18.600
0102 070106	Material de transporte	
0102 07010602	Outro	40.000
0102 070107	Equipamento de informática	43.710
0102 070108	Software informático	58.500
0102 070109	Equipamento administrativo	3.000
0102 070110	Equipamento básico	
0102 07011002	Outro	78.500
0102 070111	Ferramentas e utensílios	1.200
0102 070112	Artigos e objectos de valor	1.000
0102 070115	Outros investimentos	346.231
0102 08	Transferências de capital	



Município de Santa Comba Dão

ORÇAMENTO PARA O ANO 2018 - Despesa

Código	Designação	Montante
Class. Orgânica/Económica		€
0102 0801	Sociedades e quase sociedades não financeiras	
0102 080101	Públicas	
0102 08010101	Empresas públicas municipais e intermunicipais	84.950
0102 0805	Administração local	
0102 080501	Continente	
0102 08050102	Freguesias	60.000
0102 08050104	Associações de municípios	68.500
0102 0807	Instituições sem fins lucrativos	
0102 080701	Instituições sem fins lucrativos	25.400
0102 09	Activos financeiros	
0102 0908	Unidades de participação	
0102 090802	Socied.e quase socied.não financeiras-Públicas	59.812
0102 11	Outras despesas de capital	
0102 1102	Diversas	
0102 110201	Restituições	497.676
0102 110299	Outras	25.000
Total das Despesas de Capital:		3.572.031
Total da Divisão Orgânica 0102:		10.593.506
0103	Operações financeiras	
0103 03	Juros e outros encargos	
0103 0301	Juros da dívida pública	
0103 030103	Socied.financ.-Bancos e outras instit. financeiras	
0103 03010302	Empréstimos de médio e longo prazos	111.714
0103 030105	Admin.pública-Admin.central-Estado	
0103 03010502	Empréstimos de médio e longo prazo	86.596
0103 0302	Outros encargos correntes da dívida pública	
0103 030201	Despesas diversas	473
0103 0305	Outros juros	
0103 030502	Outros	95.000
0103 0306	Outros encargos financeiros	
0103 030601	Outros encargos financeiros	500
Total das Despesas Correntes:		294.283
0103 10	Passivos financeiros	
0103 1006	Empréstimos a médio e longo prazos	
0103 100603	Socied.financ.-Bancos e outras instit. financeiras	2.498.137

Município de Santa Comba Dão

ORÇAMENTO PARA O ANO 2018 - Despesa

Código	Designação	Montante
Class. Orgânica/Económica		€
0103 100605	Admin.pública-Admin.central-Estado	266.342
	Total das Despesas de Capital:	2.764.479
	Total da Divisão Orgânica 0103:	3.058.762
	Total do Capítulo Orgânico 01:	13.664.018
	Total do Orçamento da Despesa:	13.664.018

ORGÃO EXECUTIVO

Em ..... de ..... de .....

ORGÃO DELIBERATIVO

Em ..... de ..... de .....





## 37

Município de Santa Comba Dão

Grandes Opções do Plano do ano 2018

Projeto		Designação	Código Classificação Orçamental	Forma de Realiz.	Fonte Financiamento (%)			Risco	Datas (Mês/ano)		Fases de Exec.	Realizado (a)	Despesas					Total previsto (h) = (a)+(b)+(c)+(d)+(e)+(f)+(g)+(h)
Ord. Prog.	Ano / Nº Ação				AC	AA	FC		2018	Anos seguintes								
										Total (b)=(c)+(d)			Financiamento definido (c)	Financiamento definido (d)	2018 (e)	2020 (f)	2021 (g)	
FUNÇÕES GERAIS																		
ADMINISTRAÇÃO GERAL																		
01	111																	
01	111	2015/2		0				QA	01/2016	12/2018			3.000					3.000
01	111	2015/3		0				QA	01/2016	12/2018			40.000					40.000
01	111	2015/4		0				QA	01/2016	12/2018			50.000					50.000
01	111	2015/5		0				QA	01/2016	12/2018			1.200					1.200
01	111	2015/6	1	0				QA	01/2016	12/2019			53.000		24.000			77.000
01	111	2015/6	2	0				QA	01/2016	12/2018			5.000					5.000
01	111	2015/7																
01	111	2015/7	1	0				QA	01/2016	12/2018			1.000					1.000
01	111	2015/7	2	0				QA	01/2016	12/2018			2.500					2.500
01	111	2015/7	3	0				QA	01/2016	12/2018			1.000					1.000
01	111	2015/7	4	0				QA	01/2016	12/2018			500					500
01	111	2015/7	5	0				QA	01/2016	12/2018			17.600					17.600
01	111	2015/7	6	0				QA	01/2016	12/2018			5.000					5.000
01	111	2015/7	7	0				QA	01/2016	12/2018			2.605					2.605
01	111	2015/7	8	0				QA	01/2016	12/2018			1.500					1.500
01	111	2015/7	9	0				QA	01/2016	12/2018			16.000					16.000
01	111	2015/7	10	0				QA	01/2016	12/2018			1.000					1.000
01	111	2015/7	11	0				QA	01/2016	12/2018			4.500					4.500
01	111	2015/7	12	0				QA	01/2016	12/2018			5.150					5.150
01	111	2015/7	13	0				QA	01/2016	12/2018			1.000					1.000
01	111	2015/7	14	0				QA	01/2016	12/2018			30.000					30.000
01	111	2015/25																
01	111	2015/25	1	0				QA	01/2016	12/2020			9.000		8.781	16.532		34.413
01	111	2015/25	2	0				QA	01/2016	12/2018			1.000					1.000
01	111	2015/25	3	0				QA	01/2016	12/2018			5.750					5.750
01	111	2015/26		0				QA	01/2016	12/2018			170.970					170.970
01	111	2017/1		0				QA	01/2017	12/2020			1.000		119.000	100.000		220.000



Município de Santa Comba Dão

Grandes Opções do Plano do ano 2018

Obj. Prog.		Projeto	Designação	Código Classificação Orçamental	Forma de Realiz.	Fonte Financiamento (%)			Resc.	Datas (Mês/Ano)		Fase de Exec.	Realizado (a)	Despesas				Total previsto (j) = (b)+(c)+(d)+(e)+(f)+(g)+(h)									
						AC	AA	FC		Início	Fim			2016			Quotas (h)										
														2015	2016	2017		2018	2019	2020	2021						
FUNÇÕES GERAIS																											
ADMINISTRAÇÃO GERAL																											
01	111		AQUISIÇÃO DO EDIFÍCIO DA EX. PROPRIEDADES	0102 07010307	0				04	04/2017	12/2027	0		1.000	1.000			1.000									
01	111	2017/11							04	04/2017	12/2018			20.000	20.000			20.000									
01	111	2017/14							04	01/2017	12/2018			33.000	33.000			33.000									
01	111	2017/5001							04	01/2018	12/2018			5.000	5.000			5.000									
01	111	2018/1							04	01/2018	12/2021			30.000	30.000	155.000	155.000	485.000									
01	111	2018/8							04	01/2018	12/2021			518.275	518.275	306.781	271.832	1.251.888									
Totais do Programa 111:																											
PROTEÇÃO CIVIL																											
01	121		BOMBEIROS VOLUNTARIOS PESSOAL DE EMERGENCIA	0102 04070102	0				04	01/2015	12/2018			24.000	24.000			24.000									
01	121	2015/3							04	01/2015	12/2018			29.760	29.760			29.760									
01	121	2016/27							04	01/2016	12/2018			8.631	8.631			8.631									
01	121	2016/27							04	01/2016	12/2018			1.000	1.000			1.000									
01	121	2016/27							04	01/2016	12/2018			1.000	1.000			1.000									
01	121	2016/27							04	01/2016	12/2018			2.000	2.000			2.000									
01	121	2016/27							04	01/2016	12/2018			5.000	5.000			5.000									
01	121	2016/27							04	01/2016	12/2018			1.000	1.000			1.000									
01	121	2016/27							04	01/2016	12/2018			1.630	1.630			1.630									
01	121	2017/5002							04	01/2017	12/2018			5.000	5.000			5.000									
01	121	2018/2							04	01/2018	12/2018			79.021	79.021			79.021									
Totais do Programa 121:																											
Totais do Capítulo 01:																											
																			0	597.296	597.296	0	306.781	271.832	155.000	0	1.330.708
FUNÇÕES SOCIAIS																											
EDUCAÇÃO - ENSINO NÃO SUPERIOR																											
02	211		IMPACTO DA DISSOLUÇÃO DA PROPRIEDADES	0102 08010101	0				04	01/2015	12/2018			60.350	60.350			60.350									
02	211	2015/4							04	01/2015	12/2018			14.500	14.500			14.500									
02	211	2015/4							04	01/2015	12/2018																

*[Handwritten signatures and stamps]*

Município de Santa Comba Dão

Grandes Opções do Plano do ano 2018

(valores em euros)																				
Ord.	211	Projeto	Designação	Código Classificação Orçamental	Forma de Realiz.	Fonte Financiamento (%)			Resp.	Datas (Mês/Ano)		Fases de Exec.	Realizado (a)	Despesas				Total previsto (i) = (a)+(b)+(c)+(d)+(e)+(f)+(g)+(h)		
						AC	AA	FC		Início	Fim			Total (b)=(c)+(d)	Financiam. não definido (c)	2019 (e)	2020 (f)		2021 (g)	Outros (h)
FUNÇÕES SOCIAIS																				
EDUCAÇÃO - ENSINO NÃO SUPERIOR																				
02	211	2015/8	1	0102 0701026	O				OA	01/2016	12/2018			500				500		
02	211	2015/8	1/1	0102 0701027	O				OA	01/2016	12/2018			3.000				3.000		
02	211	2015/8	1/2	0102 07011002	O				OA	01/2016	12/2018			5.000				5.000		
02	211	2015/8	2																	
02	211	2015/8		0102 07011002	O				OA	01/2016	12/2018			500				500		
02	211	2015/9	1	0102 07011002	O				OA	01/2016	12/2018			5.000				5.000		
02	211	2016/10		0102 07010305	O				OA	01/2016	12/2018			200.000		1.000		201.000		
02	211	2016/22		0102 07010305	E	7.50	7.50		85	OA	01/2016	12/2019								
02	211	2016/28		0102 0202025	O				OA	01/2016	12/2018			411.290				411.290		
02	211	2016/29		0102 0202021	O				OA	01/2016	12/2018			56.355				56.355		
02	211	2016/30		0102 0202025	O				OA	01/2016	12/2018			215.721				215.721		
02	211	2016/31		0102 0202029	O				OA	01/2016	12/2018			3.000				3.000		
02	211	2016/32		0102 02010299	O				OA	01/2016	12/2018			3.675				3.675		
02	211	2016/33		0102 020104	O				OA	01/2016	12/2018			4.000				4.000		
02	211	2016/34		0102 020121	O				OA	01/2016	12/2018			4.000				4.000		
02	211	2016/35		0102 04050104	O				OA	01/2016	12/2018			3.351				3.351		
02	211	2016/36		0102 04070102	O				OA	01/2016	12/2018			60.000				60.000		
02	211	2016/37		0102 020204	O				OA	01/2016	12/2018			536.300				536.300		
02	211	2016/38		0102 0202025	O				15	85	OA	01/2016	12/2019		74.147			74.147		
02	211	2016/39		0102 0202025	O				15	85	OA	01/2016	12/2020		25.507		24.507	50.014		
02	211	2016/41		0102 0202025	O				15	85	OA	01/2016	12/2018		37.240			37.240		
02	211	2016/41	1	0102 070107	O				15	85	OA	01/2016	12/2018		15.710			15.710		
02	211	2016/41	2	0102 020108	O						OA	04/2016	12/2018		2.000			2.000		
02	211	2016/61		0102 020108	O						OA	01/2016	12/2018							
02	211	2016/62		0102 020120	O						OA	01/2016	12/2018		1.000			1.000		
Toda do Programa 211:														1.676.707	1.000.654	24.507		1.801.868		
SAÚDE																				
02	220		CONTRATO EXPLORAÇÃO ÁGUAS MINERAIS																	
02	220	2015/42		0102 0202020	O															
02	220	2015/42	1																	


  
 Pag. 3/10



## Grandes Opções do Plano do ano 2018

Handwritten signatures and initials in blue ink, including a large signature at the top, a signature in the middle, and a signature at the bottom. A vertical line is drawn through the page, and the text "pag 4/10" is written vertically along it.



Município de Santa Comba Dão

# Grandes Opções do Plano do ano 2018

Ord. Prog.		Projeto	Designação	Código Classificação Orçamental	Forma de Realiz.	Fonte Financiamento (%)			Respo.	Datas (Mês/Ano)		Realizado (a)	Despesas				Total previsto (j) = (a)+(d)+(e)+(f)+(g)+(h)		
						A/C	A/A	R/C		Início	Fim		2018			Área seguintes			
														Total (b)=(c)+(d)	Financiam. definido (c)	Financiam. não definido (d)		2019 (e)	2020 (f)
FUNÇÕES SOCIAIS																			
02	242		ORDENAMENTO DO TERRITÓRIO																
02	242	2013/16	INSTRUMENTOS DE PLANEAMENTO URBANO	0102 020220	O				CA	01/2014	12/2018		10.000	10.000			10.000		
02	242	2013/16	PLANO DE PORMENOR DO GRANHAL	0102 07010405	A				STO	01/2015	12/2018		1.500	1.500			1.500		
02	242	2015/17	REQUALIFICAÇÃO JARDIM DA MISERICÓRDIA	0102 07010413	O				STO	01/2016	12/2018		500	500			500		
02	242	2015/14	LOTEAMENTO OITA CAVALDA	0102 020220	O				CA	04/2016	12/2018		1.335	1.335			1.335		
02	242	2016/63	AGUAS PLUVIAIS	0102 070105	O				CA	01/2017	12/2018		2.500	2.500			2.500		
02	242	2017/2	REQUALIFICAÇÃO DO LARGO DO ROSSIO (PARU)	0102 07010413	O				CA	01/2017	12/2021		1.000	1.000		113.000	113.000		
02	242	2017/5004	ALTERAÇÃO POR ADAPTAÇÃO AO POM	0102 020220	O				CA	01/2017	12/2018		1.000	1.000			1.000		
02	242	2017/5005	ALTERAÇÃO AO POM	0102 020220	O				CA	01/2017	12/2018		1.000	1.000			1.000		
Totais do Programa 242												46.435	46.435		113.000	113.000		385.435	
SANEAMENTO: ESGOTOS, EMISSÁRIOS E ETARs																			
02	243		SANEAMENTO NA ZONA SUL DO CONCELHO	0102 07010402	E				STO	01/2013	12/2018		15.000	15.000			15.000		
02	243	2013/5	SANEAMENTO NA ZONA NORTE DO CONCELHO	0102 07010402	E				STO	01/2013	12/2018		14.500	14.500			14.500		
02	243	2013/6	EQUIPAMENTOS EST. ELEVATORIAS E ETARs	0102 07011002	O				CA	01/2013	12/2018		13.000	13.000			13.000		
02	243	2013/7	CONSTRUÇÃO E REQUALIFICAÇÃO DE ETARs	0102 07010403	O				CA	04/2016	12/2018		2.000	2.000			2.000		
02	243	2016/59											44.500	44.500			44.500		
Totais do Programa 243																			
02	244		ABASTECIMENTO DE ÁGUA																
02	244	2013/8	AMPLIAÇÃO/ MANUTENÇÃO DA REDE DE ÁGUAS EXISTENTE	0102 07010407	A				STO	01/2013	12/2018		2.000	2.000			2.000		
Totais do Programa 244												2.000	2.000					2.000	
RESÍDUOS SÓLIDOS URBANOS																			
02	245		RSU - EXPLORAÇÃO DO SISTEMA AMRPS																
02	245	2008/5021	RECOLHA E TRANSPORTE	0102 020225	O				CA	01/2008	12/2018		429.370	429.370			429.370		
02	245	2008/5021.1	TRATAMENTO (EXPLORAÇÃO)	0102 020225	O				CA	01/2008	12/2018		523.765	523.765			523.765		
02	245	2008/5021.2	AMPLIAÇÃO DE REDE DE EQUIPAMENTOS DE DEPOSIÇÃO	0102 08050104	O				CA	01/2017	12/2018		67.000	67.000			67.000		
02	245	2017/5005											1.020.135	1.020.135			1.020.135		
Totais do Programa 245																			



Município de Santa Comba Dão

# Grandes Opções do Plano do ano 2018

(valores em euros)																	
Ord. Prog.	Projeto	Designação	Codigo Classificação Orçamental	Forma de Realiz.	Forma Financiamento (%)			Resp.	Datas (Mês/Ano)		Realizado (g)	Despesas				Total previsto (h) = (g)+(b)+(c)+(d)+(e)+(f)+(g)+(h)	
					AC	AA	FC		2015	Anos seguintes							
										Total (b)=(c)+(d)		Financiam. definido (c)	Financiam. não definido (d)	2019 (e)	2020 (f)		2021 (g)
FUNÇÕES SOCIAIS																	
PROT. DO AMBIENTE E CONS. DA NATUREZA																	
02	246																
02	246	2009/24	3	0102 020225	O				OA	01/2011	12/2018	5	16.500				16.500
02	246	2009/24	4	0102 020225	O				OA	01/2012	12/2018	5	500				500
02	246	2015/26		0102 050201	A				OA	01/2015	12/2018		9.000				9.000
02	246	2016/16		0102 07010412	O				STO	01/2016	12/2018		2.750				2.750
02	246	2016/17		0102 07010413	O				STO	01/2016	12/2018		158.500				158.500
02	246	2016/24		0102 070101	O				OA	01/2016	12/2018		4.500				4.500
02	246	2016/64		0102 070115	O				OA	04/2016	12/2018		500				500
02	246	2017/4		0102 07010307	O		15	85	OA	01/2017	12/2018		107.750		1.000		108.750
02	246	2017/5		0102 07010307	O		15	85	OA	01/2017	12/2019		245.889		1.000		246.889
02	246	2017/6		0102 070115	O		15	85	OA	01/2017	12/2019		135.531		1.000		136.531
02	246	2017/7		0102 070115	O		15	85	OA	01/2017	12/2019		12.000		1.000		13.000
02	246	2017/8		0102 070115	O		15	85	OA	01/2017	12/2020		1.000		59.000		60.000
02	246	2018/9		0102 07010413	O				OA	01/2018	12/2018		5.000				5.000
02	246	2018/5002		0102 04050104	O				OA	01/2018	12/2018		14.070				14.070
Totais do Programa 246												714.310	554.810	158.500	63.000	50.000	827.310
CULTURA																	
02	251																
02	251	2010/5003		0102 04070101	A				OA	01/2010	12/2018		30.000				30.000
02	251	2015/9		0102 020225	O				OA	01/2015	12/2018		10.000				10.000
02	251	2015/10		0102 020225	O				OA	01/2015	12/2018		1.000				1.000
02	251	2015/19		0102 07010307	E		50	50	STO	01/2015	12/2018		138.000				138.000
02	251	2016/48		0102 020225	O				OA	01/2016	12/2018		23.725				23.725
02	251	2016/48	1	0102 020121	O				OA	01/2016	12/2018		2.000				2.000
02	251	2016/48	2	0102 020218	O				OA	01/2016	12/2018		2.500				2.500
02	251	2016/80		0102 070115	O				OA	04/2016	12/2018		17.000				17.000
02	251	2016/85		0102 020120	O				OA	04/2016	12/2018		1.000				1.000
02	251	2017/5007		0102 04050104	O				OA	01/2017	12/2019		4.850				4.850

*[Handwritten signatures and initials]*

## Grandes Opções do Plano do ano 2018

Projeto		Designação	Código Classificação Orçamental	Forma de Realiz.	Forma Financiamento (%)			Resp.	Datas (Mês/Ano)		Fases de Exec.	Realizado (a)	Despesas					Total previsto (j) = (a)+(b)+(c)+(d)+(e)+(f)+(g)+(h)+(i)	
Do	Projeto				AC	AA	FC		2018	Anos seguintes			Outros (h)						
Projeto	Projeto									Total (b)+(c)+(d)				Financiam. definido (c)	Financiam. não definido (d)	2019 (e)	2020 (f)		2021 (g)
Do	Projeto	Projeto	Projeto	Projeto	Projeto	Projeto	Projeto	Projeto	Projeto	Projeto	Projeto	Projeto	Projeto	Projeto	Projeto	Projeto	Projeto	Projeto	Projeto
Do	Projeto	Projeto	Projeto	Projeto	Projeto	Projeto	Projeto	Projeto	Projeto	Projeto	Projeto	Projeto	Projeto	Projeto	Projeto	Projeto	Projeto	Projeto	Projeto
Do	Projeto	Projeto	Projeto	Projeto	Projeto	Projeto	Projeto	Projeto	Projeto	Projeto	Projeto	Projeto	Projeto	Projeto	Projeto	Projeto	Projeto	Projeto	Projeto
Do	Projeto	Projeto	Projeto	Projeto	Projeto	Projeto	Projeto	Projeto	Projeto	Projeto	Projeto	Projeto	Projeto	Projeto	Projeto	Projeto	Projeto	Projeto	Projeto
Do	Projeto	Projeto	Projeto	Projeto	Projeto	Projeto	Projeto	Projeto	Projeto	Projeto	Projeto	Projeto	Projeto	Projeto	Projeto	Projeto	Projeto	Projeto	Projeto
Do	Projeto	Projeto	Projeto	Projeto	Projeto	Projeto	Projeto	Projeto	Projeto	Projeto	Projeto	Projeto	Projeto	Projeto	Projeto	Projeto	Projeto	Projeto	Projeto
Do	Projeto	Projeto	Projeto	Projeto	Projeto	Projeto	Projeto	Projeto	Projeto	Projeto	Projeto	Projeto	Projeto	Projeto	Projeto	Projeto	Projeto	Projeto	Projeto
Do	Projeto	Projeto	Projeto	Projeto	Projeto	Projeto	Projeto	Projeto	Projeto	Projeto	Projeto	Projeto	Projeto	Projeto	Projeto	Projeto	Projeto	Projeto	Projeto
Do	Projeto	Projeto	Projeto	Projeto	Projeto	Projeto	Projeto	Projeto	Projeto	Projeto	Projeto	Projeto	Projeto	Projeto	Projeto	Projeto	Projeto	Projeto	Projeto
Do	Projeto	Projeto	Projeto	Projeto	Projeto	Projeto	Projeto	Projeto	Projeto	Projeto	Projeto	Projeto	Projeto	Projeto	Projeto	Projeto	Projeto	Projeto	Projeto
Do	Projeto	Projeto	Projeto	Projeto	Projeto	Projeto	Projeto	Projeto	Projeto	Projeto	Projeto	Projeto	Projeto	Projeto	Projeto	Projeto	Projeto	Projeto	Projeto
Do	Projeto	Projeto	Projeto	Projeto	Projeto	Projeto	Projeto	Projeto	Projeto	Projeto	Projeto	Projeto	Projeto	Projeto	Projeto	Projeto	Projeto	Projeto	Projeto
Do	Projeto	Projeto	Projeto	Projeto	Projeto	Projeto	Projeto	Projeto	Projeto	Projeto	Projeto	Projeto	Projeto	Projeto	Projeto	Projeto	Projeto	Projeto	Projeto
Do	Projeto	Projeto	Projeto	Projeto	Projeto	Projeto	Projeto	Projeto	Projeto	Projeto	Projeto	Projeto	Projeto	Projeto	Projeto	Projeto	Projeto	Projeto	Projeto
Do	Projeto	Projeto	Projeto	Projeto	Projeto	Projeto	Projeto	Projeto	Projeto	Projeto	Projeto	Projeto	Projeto	Projeto	Projeto	Projeto	Projeto	Projeto	Projeto
Do	Projeto	Projeto	Projeto	Projeto	Projeto	Projeto	Projeto	Projeto	Projeto	Projeto	Projeto	Projeto	Projeto	Projeto	Projeto	Projeto	Projeto	Projeto	Projeto
Do	Projeto	Projeto	Projeto	Projeto	Projeto	Projeto	Projeto	Projeto	Projeto	Projeto	Projeto	Projeto	Projeto	Projeto	Projeto	Projeto	Projeto	Projeto	Projeto
Do	Projeto	Projeto	Projeto	Projeto	Projeto	Projeto	Projeto	Projeto	Projeto	Projeto	Projeto	Projeto	Projeto	Projeto	Projeto	Projeto	Projeto	Projeto	Projeto
Do	Projeto	Projeto	Projeto	Projeto	Projeto	Projeto	Projeto	Projeto	Projeto	Projeto	Projeto	Projeto	Projeto	Projeto	Projeto	Projeto	Projeto	Projeto	Projeto
Do	Projeto	Projeto	Projeto	Projeto	Projeto	Projeto	Projeto	Projeto	Projeto	Projeto	Projeto	Projeto	Projeto	Projeto	Projeto	Projeto	Projeto	Projeto	Projeto
Do	Projeto	Projeto	Projeto	Projeto	Projeto	Projeto	Projeto	Projeto	Projeto	Projeto	Projeto	Projeto	Projeto	Projeto	Projeto	Projeto	Projeto	Projeto	Projeto
Do	Projeto	Projeto	Projeto	Projeto	Projeto	Projeto	Projeto	Projeto	Projeto	Projeto	Projeto	Projeto	Projeto	Projeto	Projeto	Projeto	Projeto	Projeto	Projeto
Do	Projeto	Projeto	Projeto	Projeto	Projeto	Projeto	Projeto	Projeto	Projeto	Projeto	Projeto	Projeto	Projeto	Projeto	Projeto	Projeto	Projeto	Projeto	Projeto
Do	Projeto	Projeto	Projeto	Projeto	Projeto	Projeto	Projeto	Projeto	Projeto	Projeto	Projeto	Projeto	Projeto	Projeto	Projeto	Projeto	Projeto	Projeto	Projeto
Do	Projeto	Projeto	Projeto	Projeto	Projeto	Projeto	Projeto	Projeto	Projeto	Projeto	Projeto	Projeto	Projeto	Projeto	Projeto	Projeto	Projeto	Projeto	Projeto
Do	Projeto	Projeto	Projeto	Projeto	Projeto	Projeto	Projeto	Projeto	Projeto	Projeto	Projeto	Projeto	Projeto	Projeto	Projeto	Projeto	Projeto	Projeto	Projeto
Do	Projeto	Projeto	Projeto	Projeto	Projeto	Projeto	Projeto	Projeto	Projeto	Projeto	Projeto	Projeto	Projeto	Projeto	Projeto	Projeto	Projeto	Projeto	Projeto
Do	Projeto	Projeto	Projeto	Projeto	Projeto	Projeto	Projeto	Projeto	Projeto	Projeto	Projeto	Projeto	Projeto	Projeto	Projeto	Projeto	Projeto	Projeto	Projeto
Do	Projeto	Projeto	Projeto	Projeto	Projeto	Projeto	Projeto	Projeto	Projeto	Projeto	Projeto	Projeto	Projeto	Projeto	Projeto	Projeto	Projeto	Projeto	Projeto
Do	Projeto	Projeto	Projeto	Projeto	Projeto	Projeto	Projeto	Projeto	Projeto	Projeto	Projeto	Projeto	Projeto	Projeto	Projeto	Projeto	Projeto	Projeto	Projeto
Do	Projeto	Projeto	Projeto	Projeto	Projeto	Projeto	Projeto	Projeto	Projeto	Projeto	Projeto	Projeto	Projeto	Projeto	Projeto	Projeto	Projeto	Projeto	Projeto
Do	Projeto	Projeto	Projeto	Projeto	Projeto	Projeto	Projeto	Projeto	Projeto	Projeto	Projeto	Projeto	Projeto	Projeto	Projeto	Projeto	Projeto	Projeto	Projeto
Do	Projeto	Projeto	Projeto	Projeto	Projeto	Projeto	Projeto	Projeto	Projeto	Projeto	Projeto	Projeto	Projeto	Projeto	Projeto	Projeto	Projeto	Projeto	Projeto
Do	Projeto	Projeto	Projeto	Projeto	Projeto	Projeto	Projeto	Projeto	Projeto	Projeto	Projeto	Projeto	Projeto	Projeto	Projeto	Projeto	Projeto	Projeto	Projeto
Do	Projeto	Projeto	Projeto	Projeto	Projeto	Projeto	Projeto	Projeto	Projeto	Projeto	Projeto	Projeto	Projeto	Projeto	Projeto	Projeto	Projeto	Projeto	Projeto
Do	Projeto	Projeto	Projeto	Projeto	Projeto	Projeto	Projeto	Projeto	Projeto	Projeto	Projeto	Projeto	Projeto	Projeto	Projeto	Projeto	Projeto	Projeto	Projeto
Do	Projeto	Projeto	Projeto	Projeto	Projeto	Projeto	Projeto	Projeto	Projeto	Projeto	Projeto	Projeto	Projeto	Projeto	Projeto	Projeto	Projeto	Projeto	Projeto
Do	Projeto	Projeto	Projeto	Projeto	Projeto	Projeto	Projeto	Projeto	Projeto	Projeto	Projeto	Projeto	Projeto	Projeto	Projeto	Projeto	Projeto	Projeto	Projeto
Do	Projeto	Projeto	Projeto	Projeto	Projeto	Projeto	Projeto	Projeto	Projeto	Projeto	Projeto	Projeto	Projeto	Projeto	Projeto	Projeto	Projeto	Projeto	Projeto
Do	Projeto	Projeto	Projeto	Projeto	Projeto	Projeto	Projeto	Projeto	Projeto	Projeto	Projeto	Projeto	Projeto	Projeto	Projeto	Projeto	Projeto	Projeto	Projeto
Do	Projeto	Projeto	Projeto	Projeto	Projeto	Projeto	Projeto	Projeto	Projeto	Projeto	Projeto	Projeto	Projeto	Projeto	Projeto	Projeto	Projeto	Projeto	Projeto
Do	Projeto	Projeto	Projeto	Projeto	Projeto	Projeto	Projeto	Projeto	Projeto	Projeto	Projeto	Projeto	Projeto	Projeto	Projeto	Projeto	Projeto	Projeto	Projeto
Do	Projeto	Projeto	Projeto	Projeto	Projeto	Projeto	Projeto	Projeto	Projeto	Projeto	Projeto	Projeto	Projeto	Projeto	Projeto	Projeto	Projeto	Projeto	Projeto
Do	Projeto	Projeto	Projeto	Projeto	Projeto	Projeto	Projeto	Projeto	Projeto	Projeto	Projeto	Projeto	Projeto	Projeto	Projeto	Projeto	Projeto	Projeto	Projeto
Do	Projeto	Projeto	Projeto	Projeto	Projeto	Projeto	Projeto	Projeto	Projeto	Projeto	Projeto	Projeto	Projeto	Projeto	Projeto	Projeto	Projeto	Projeto	Projeto
Do	Projeto	Projeto	Projeto	Projeto	Projeto	Projeto	Projeto	Projeto	Projeto	Projeto	Projeto	Projeto	Projeto	Projeto	Projeto	Projeto	Projeto	Projeto	Projeto
Do	Projeto	Projeto	Projeto	Projeto	Projeto	Projeto	Projeto	Projeto	Projeto	Projeto	Projeto	Projeto	Projeto	Projeto	Projeto	Projeto	Projeto	Projeto	Projeto
Do	Projeto	Projeto	Projeto	Projeto	Projeto	Projeto	Projeto	Projeto	Projeto	Projeto	Projeto	Projeto	Projeto	Projeto	Projeto	Projeto	Projeto	Projeto	Projeto
Do	Projeto	Projeto	Projeto	Projeto	Projeto	Projeto	Projeto	Projeto	Projeto	Projeto	Projeto	Projeto	Projeto	Projeto	Projeto	Projeto	Projeto	Projeto	Projeto
Do	Projeto	Projeto	Projeto	Projeto	Projeto	Projeto	Projeto	Projeto	Projeto	Projeto	Projeto	Projeto	Projeto	Projeto	Projeto	Projeto	Projeto	Projeto	Projeto
Do	Projeto	Projeto	Projeto	Projeto	Projeto	Projeto	Projeto	Projeto	Projeto	Projeto	Projeto	Projeto	Projeto	Projeto	Projeto	Projeto	Projeto	Projeto	Projeto
Do	Projeto	Projeto	Projeto	Projeto	Projeto	Projeto	Projeto	Projeto	Projeto	Projeto	Projeto	Projeto	Projeto	Projeto	Projeto	Projeto	Projeto	Projeto	Projeto
Do	Projeto	Projeto	Projeto	Projeto	Projeto	Projeto	Projeto	Projeto	Projeto	Projeto	Projeto	Projeto	Projeto	Projeto	Projeto	Projeto	Projeto	Projeto	Projeto
Do	Projeto	Projeto	Projeto	Projeto	Projeto	Projeto	Projeto	Projeto	Projeto	Projeto	Projeto	Projeto	Projeto	Projeto	Projeto	Projeto	Projeto	Projeto	Projeto
Do	Projeto	Projeto	Projeto	Projeto	Projeto	Projeto	Projeto	Projeto	Projeto	Projeto	Projeto	Projeto	Projeto	Projeto	Projeto	Projeto	Projeto	Projeto	Projeto
Do	Projeto	Projeto	Projeto	Projeto	Projeto	Projeto	Projeto	Projeto	Projeto	Projeto	Projeto	Projeto	Projeto	Projeto	Projeto	Projeto	Projeto	Projeto	Projeto
Do	Projeto	Projeto	Projeto	Projeto	Projeto	Projeto	Projeto	Projeto	Projeto	Projeto	Projeto	Projeto	Projeto	Projeto	Projeto	Projeto	Projeto	Projeto	Projeto
Do	Projeto	Projeto	Projeto	Projeto	Projeto	Projeto	Projeto	Projeto	Projeto	Projeto	Projeto	Projeto	Projeto	Projeto	Projeto	Projeto	Projeto	Projeto	Projeto
Do	Projeto	Projeto	Projeto	Projeto	Projeto	Projeto	Projeto	Projeto	Projeto	Projeto	Projeto	Projeto	Projeto	Projeto	Projeto	Projeto	Projeto	Projeto	Projeto
Do	Projeto	Projeto	Projeto	Projeto	Projeto	Projeto	Projeto	Projeto	Projeto	Projeto	Projeto	Projeto	Projeto	Projeto	Projeto	Projeto	Projeto	Projeto	Projeto
Do	Projeto	Projeto	Projeto	Projeto	Projeto	Projeto	Projeto	Projeto	Projeto	Projeto	Projeto	Projeto	Projeto	Projeto	Projeto	Projeto	Projeto	Projeto	Projeto
Do	Projeto	Projeto	Projeto	Projeto	Projeto	Projeto	Projeto	Projeto	Projeto	Projeto	Projeto	Projeto	Projeto	Projeto	Projeto	Projeto	Projeto	Projeto	Projeto
Do	Projeto	Projeto	Projeto	Projeto	Projeto	Projeto	Projeto	Projeto	Projeto	Projeto	Projeto	Projeto	Projeto	Projeto	Projeto	Projeto	Projeto	Projeto	Projeto
Do	Projeto	Projeto	Projeto	Projeto	Projeto	Projeto	Projeto	Projeto	Projeto	Projeto	Projeto	Projeto	Projeto	Projeto	Projeto	Projeto	Projeto	Projeto	Projeto
Do	Projeto	Projeto	Projeto	Projeto	Projeto	Projeto	Projeto	Projeto	Projeto	Projeto	Projeto	Projeto	Projeto	Projeto	Projeto	Projeto	Projeto	Projeto	Projeto
Do	Projeto	Projeto	Projeto	Projeto	Projeto	Projeto	Projeto	Projeto	Projeto	Projeto	Projeto	Projeto	Projeto	Projeto	Projeto	Projeto	Projeto	Projeto	Projeto
Do	Projeto	Projeto	Projeto	Projeto	Projeto	Projeto	Projeto	Projeto	Projeto	Projeto	Projeto	Projeto	Projeto	Projeto	Projeto	Projeto	Projeto	Projeto	Projeto
Do	Projeto	Projeto	Projeto	Projeto	Projeto	Projeto	Projeto	Projeto	Projeto	Projeto	Projeto	Projeto	Projeto	Projeto	Projeto	Projeto	Projeto	Projeto	Projeto
Do	Projeto	Projeto	Projeto	Projeto	Projeto	Projeto	Projeto	Projeto	Projeto	Projeto	Projeto	Projeto	Projeto	Projeto	Projeto	Projeto	Projeto	Projeto	Projeto
Do	Projeto	Projeto	Projeto	Projeto	Projeto	Projeto	Projeto	Projeto	Projeto	Projeto	Projeto	Projeto	Projeto	Projeto	Projeto	Projeto	Projeto	Projeto	Projeto
Do	Projeto	Projeto	Projeto	Projeto	Projeto	Projeto	Projeto	Projeto	Projeto	Projeto	Projeto	Projeto	Projeto	Projeto	Projeto	Projeto	Projeto	Projeto	Projeto
Do	Projeto	Projeto	Projeto	Projeto	Projeto	Projeto	Projeto	Projeto	Projeto	Projeto	Projeto	Projeto	Projeto	Projeto	Projeto	Projeto	Projeto	Projeto	Projeto
Do	Projeto	Projeto	Projeto	Projeto	Projeto	Projeto	Projeto	Projeto	Projeto	Projeto	Projeto	Projeto	Projeto	Projeto	Projeto	Projeto	Projeto	Projeto	Projeto
Do	Projeto	Projeto	Projeto	Projeto	Projeto	Projeto	Projeto	Projeto	Projeto	Projeto	Projeto	Projeto	Projeto	Projeto	Projeto	Projeto	Projeto	Projeto	Projeto
Do	Projeto	Projeto	Projeto	Projeto	Projeto	Projeto	Projeto	Projeto	Projeto	Projeto	Projeto	Projeto	Projeto	Projeto	Projeto	Projeto	Projeto	Projeto	Projeto
Do	Projeto	Projeto	Projeto	Projeto	Projeto	Projeto	Projeto	Projeto	Projeto	Projeto	Projeto	Projeto	Projeto	Projeto	Projeto	Projeto	Projeto	Projeto	Projeto
Do	Projeto	Projeto	Projeto	Projeto	Projeto	Projeto	Projeto	Projeto	Projeto	Projeto	Projeto	Projeto	Projeto	Projeto	Projeto	Projeto	Projeto	Projeto	Projeto
Do	Projeto	Projeto	Projeto	Projeto	Projeto	Projeto	Projeto	Projeto	Projeto	Projeto	Projeto	Projeto	Projeto	Projeto	Projeto	Projeto	Projeto	Projeto	Projeto
Do	Projeto	Projeto	Projeto	Projeto	Projeto	Projeto	Projeto	Projeto	Projeto	Projeto	Projeto	Projeto	Projeto	Projeto	Projeto	Projeto	Projeto	Projeto	Projeto
Do	Projeto	Projeto	Projeto	Projeto	Projeto	Projeto	Projeto	Projeto	Projeto	Projeto	Projeto	Projeto	Projeto	Projeto	Projeto	Projeto	Projeto	Projeto	Projeto
Do	Projeto	Projeto	Projeto	Projeto	Projeto	Projeto	Projeto	Projeto	Projeto	Projeto	Projeto	Projeto	Projeto	Projeto	Projeto	Projeto	Projeto	Projeto	Projeto
Do	Projeto	Projeto	Projeto	Projeto	Projeto	Projeto	Projeto	Projeto	Projeto	Projeto	Projeto	Projeto	Projeto	Projeto	Projeto	Projeto	Projeto	Projeto	Projeto
Do	Projeto	Projeto	Projeto	Projeto	Projeto	Projeto	Projeto	Projeto	Projeto	Projeto	Projeto	Projeto	Projeto	Projeto	Projeto	Projeto	Projeto	Projeto	Projeto
Do	Projeto	Projeto	Projeto	Projeto	Projeto	Projeto	Projeto	Projeto	Projeto	Projeto	Projeto	Projeto	Projeto	Projeto	Projeto	Projeto	Projeto	Projeto	Projeto
Do	Projeto	Projeto	Projeto	Projeto	Projeto	Projeto													

## Grandes Opções do Plano do ano 2018

valores em euros

Obj. Prog.	Projeto	Designação	Código Classificação Orçamental	Forma de Realiz.	Fonte Financiamento (%)			Resp.	Datas (Mês/ano)		Realizado (a)	Despesas					Total previsto (1) = (3)+(2)+(4)+(5)+(6)+(7)+(8)		
					AC	AA	FC		Início	Fim		2018		Anos seguintes					
												Total (3)+(4)+(5)	Financiam. definido (2)	2019 (6)	2020 (7)	2021 (8)	Quotas (9)		
FUNÇÕES ECONÓMICAS																			
TRANSPORTES RODOVIÁRIOS																			
03 331																			
03 331	2013/15	SINALIZAÇÃO E TRANSITO	0102 07010409	O				STO	01/2013	12/2018		26.200	26.200				26.200		
03 331	2015/15	CONSERVAÇÃO DE ARRUELOS, VIADUTOS, VIAS E CAMINHOS	0102 07010401	O				STO	01/2015	12/2018		90.000	90.000				90.000		
03 331	2015/52	PLANO MOBILIDADE (CIM)	0102 04050104	O				OA	01/2015	12/2018		1.860	1.860				1.860		
03 331	2017/5011	CONTRATO INTERADMINISTRATIVO ATSPPIR(JSPPI)	0102 04050104	O				OA	04/2017	12/2018		9.819	9.819				9.819		
03 331	2018/10	REABILITAÇÃO E REQUALIFICAÇÃO DE VIAS	0102 07010401	O	60	40		OA	01/2018	12/2019		207.498	207.498	138.325			345.813		
Totais do Programa 331:											335.167	335.167	138.325				473.492		
MERCADOS E FEIRAS																			
03 341																			
03 341	2017/6	ARRANJO DO ESPAÇO DA FEIRA	0102 07010413	O				OA	01/2017	12/2018		1.500	1.500				1.500		
03 341	2017/10	REQUALIFICAÇÃO DO MERCADO MUNICIPAL (PARU)	0102 07010303	O	15	85		OA	01/2017	12/2021		1.000	1.000	200.000	150.000	150.000	501.000		
Totais do Programa 341:											2.500	2.500	200.000	150.000	150.000		502.500		
TURISMO																			
03 342																			
03 342	2013/17	TAXA DE CONCESSÃO DA LINHA DO DÃO - ECOPISTA	0102 04050108	O				OA	01/2013	12/2018	5	2.450	2.450				2.450		
03 342	2015/22	INFRAESTRUTURAS TERMAIS DO GRANVAL - BALNEÁRIO	0102 07010413	E				STO	01/2015	12/2018		1.500	1.500				1.500		
03 342	2015/23	INFRAESTRUTURAS SENHORA DA RIBEIRA	0102 070105	O				OA	01/2015	12/2018		18.100	18.100				18.100		
03 342	2015/26	PERCUIROS PEDESTRES	0102 070115	O				OA	01/2016	12/2018		26.000	26.000				26.000		
03 342	2017/5008	SINALÉTICA	0102 08050104	O				OA	01/2017	12/2018		500	500				500		
03 342	2018/5	REDE WIFI	0102 070115	O		10	90	OA	01/2018	12/2018		49.200	49.200				49.200		
03 342	2018/7	PROMOÇÃO TURÍSTICA DO CONCELHO																	
03 342	2018/7 1	AQUISIÇÃO DE BENS	0102 020121	A				OA	01/2018	12/2018		15.000	15.000				15.000		
03 342	2018/7 2	AQUISIÇÃO DE SERVIÇOS	0102 020225	O				OA	01/2018	12/2018		15.000	15.000				15.000		
Totais do Programa 342:											125.750	125.750					125.750		
Totais do Objetivo 03:											0	1.076.502	1,076.502	0	338.325	150.000	150.000	0	1.714.827
OUTRAS FUNÇÕES																			
TRANSFERÊNCIAS ENTRE ADMINISTRAÇÕES																			
04 429																			
04 429	2008/2053	ADICES	0102 04070102	O				OA	01/2013	12/2018		19.955	19.955				19.955		
04 429	2014/5002	ANMP	0102 04050104	O				OA	01/2014	12/2018		4.871	4.871				4.871		






Pág: 8/10



Município de Santa Comba Dão

# Grandes Opções do Plano do ano 2018

Ord. Prog.	Projeto	Designação	Codigo Classificação Orçamental	Forma de Realiz.	Fonte Financiamento (%)			Respo.	Datas (Mês/Ano)		Realizado	Despesas					Total previsto (j) = (g)+(b)+(e)+(f)+(g)+(h)
					AC	AA	FC		Início	Fim		2018		Anos seguintes			
												Total (g)=(c)+(d)	Financiam. definido (c)	Financiam. não definido (d)	2019 (e)	2020 (f)	
(valores em euros)																	
OUTRAS FUNÇÕES																	
TRANSFERÊNCIAS ENTRE ADMINISTRAÇÕES																	
04 420	2014/5003	AMRPS	0102 04050104	0				CA	01/2014	12/2018		8.000	8.000				8.000
04 420	2015/14	CONTRATOS PROGRAMA COM FREGUESIAS (Luf 75/2013)															
04 420	2015/14	União das Freguesias de S. Comba Dão e C. do Mosteiro	0102 04050102	0				CA	01/2015	12/2018		1.000	1.000				1.000
04 420	2015/14	União das Freguesias de Trovado e Nagozela	0102 04050102	0				CA	01/2015	12/2018		1.000	1.000				1.000
04 420	2015/14	União das Freguesias de Oiva e Vimeiro	0102 04050102	0				CA	01/2015	12/2018		1.000	1.000				1.000
04 420	2015/14	Freguesia de Pinheiro de Azere	0102 04050102	0				CA	01/2015	12/2018		1.000	1.000				1.000
04 420	2015/14	Freguesia de São João de Avelas	0102 04050102	0				CA	01/2015	12/2018		1.000	1.000				1.000
04 420	2015/14	Freguesia de São João	0102 04050102	0				CA	01/2015	12/2018		1.000	1.000				1.000
PEQUENAS INTERVENÇÕES NAS FREGUESIAS																	
04 420	2015/15	União das Freguesias de S. Comba Dão e C. Mosteiro	0102 08050102	0				CA	01/2015	12/2018		10.000	10.000				10.000
04 420	2015/15	União das Freguesias de Trovado e Nagozela	0102 08050102	0				CA	01/2015	12/2018		10.000	10.000				10.000
04 420	2015/15	União das Freguesias de Oiva e Vimeiro	0102 08050102	0				CA	01/2015	12/2018		10.000	10.000				10.000
04 420	2015/15	Freguesia de Pinheiro de Azere	0102 08050102	0				CA	01/2015	12/2018		10.000	10.000				10.000
04 420	2015/15	Freguesia de São João de Avelas	0102 08050102	0				CA	01/2015	12/2018		10.000	10.000				10.000
04 420	2015/15	Freguesia de São João	0102 08050102	0				CA	01/2015	12/2018		10.000	10.000				10.000
04 420	2015/25	PARTICIPAÇÃO NO CAPITAL DO FAM	0102 090502	0				CA	01/2015	12/2021		59.812	59.812	59.812			239.246
04 420	2016/54	PROJETOS SUPRAMUNICIPAIS NO ÂMBITO DO POUT VISEU DÃO LAFÕES 2020	0102 04050104	0				CA	01/2016	12/2019		50.000	50.000				50.000
04 420	2016/55	CMVDL - QUOTAS	0102 04050104	0				CA	01/2016	12/2016		8.660	8.660				8.660
04 420	2017/5009	OUTROS CONTRATOS PROGRAMA	0102 04050102	0				CA	01/2017	12/2018		10.000	10.000				10.000
04 420	2017/5012	ASSOCIAÇÃO MUNICIPAIS DA ROTA DA ESTRADA NACIONAL 2	0102 04050104	0				CA	04/2017	12/2018		1.200	1.200				1.200
04 420	2017/5014	PROJETOS SUPRAMUNICIPAIS NO ÂMBITO CMVDL	0102 09050104	0				CA	04/2017	12/2018		1.000	1.000				1.000

*[Handwritten signature]*

*[Handwritten signature]*  
*[Handwritten signature]*  
*[Handwritten signature]*  
 Pág. 9-10



## Grandes Opções do Plano do ano 2018

Em de

ORGÃO EXECUTIVO

de

ÓRGÃO DELIBERATIVO

23

47



## Plano PluriAnual de Investimentos do ano 2018

*[Handwritten signatures and stamps]*

## Plano PluriAnual de Investimentos do ano 2018

(valores em euros)

Ord. Prog.	Projeto	Designação	Código de Classificação Orçamental	Forma de Realiz.	Forma de Financiamento (%)			Resp.	Datas (Mês/Ano)		Fases de Exec.	Realizado (a)	Despesas					Total previsto (i) = (b) + (d) + (e) + (f) + (g) + (h)							
					AC	AA	FC		Início	Fim			2018			Outros (h)									
													Total (b) = (c) + (d)	Financiamento definido (c)	Financiamento não definido (d)		2018 (e)	2020 (f)	2021 (g)						
02	FUNÇÕES SOCIAIS																								
02 241	HABITAÇÃO																								
02 241 2016/13	INTERVENÇÃO CASAS DO MUNICÍPIO																								
			0102 07010203	O				OA	01/2016	12/2018			1.000	1.000					1.000						
			Totais do Programa 241														0	1.000	1.000	0	0	0	0	1.000	
02 242	ORDENAMENTO DO TERRITÓRIO																								
02 242 2008/7	CONSTRUÇÃO DE MUROS DE SUPORTE DE TERRAS																								
			0102 07010401	E				STO	01/2013	12/2018			2.000	2.000					2.000						
02 242 2008/17	CONSERVAÇÃO E BENEFICIAÇÃO DE ARRUEAMENTOS EXISTENTES																								
			0102 07010401	O				OA	01/2008	12/2018	5		2.500	2.500					2.500						
02 242 2013/3	INFRAESTRUTURAS URBANIZAÇÃO SCD XXI																								
			0102 07010401	E				STO	01/2013	12/2018			23.000	23.000					23.000						
02 242 2013/4	INFRAESTRUTURAS LOTEAMENTO PEDRAS NEGRAS																								
			0102 07010401	E				STO	01/2013	12/2018			100	100					100						
02 242 2015/17	REQUALIFICAÇÃO JARDIM DA MISERICÓRDIA																								
			0102 07010405	A				STO	01/2015	12/2018			1.500	1.500					1.500						
02 242 2016/14	LOTEAMENTO QTA CANVAÇA																								
			0102 07010413	O				STO	01/2016	12/2018			500	500					500						
02 242 2017/2	ÁGUAS PLUVIAIS																								
			0102 070105	O				OA	01/2017	12/2018			2.500	2.500					2.500						
02 242 2017/3	REQUALIFICAÇÃO DO LARGO DO ROSSIO (PARU)																								
			0102 07010413	O				OA	01/2017	12/2021			1.000	1.000		113.000	113.000	113.000	340.000						
			Totais do Programa 242														0	33.100	33.100	0	113.000	113.000	0	372.100	
02 243	SANEAMENTO: ESGOTOS, EMISSÁRIOS E ETAR'S																								
02 243 2013/5	SANEAMENTO NA ZONA SUL DO CONCELHO																								
			0102 07010402	E				STO	01/2013	12/2018			15.000	15.000					15.000						
02 243 2013/6	SANEAMENTO NA ZONA NORTE DO CONCELHO																								
			0102 07010402	E				STO	01/2013	12/2018			14.500	14.500					14.500						
02 243 2013/7	EQUIPAMENTOS EST. ELEVATORIAS E ETAR'S																								
			0102 07011002	O				OA	01/2013	12/2018			13.000	13.000					13.000						
02 243 2016/59	CONSTRUÇÃO E REQUALIFICAÇÃO DE ETAR'S																								
			0102 07010403	O				OA	04/2016	12/2018	0		2.000	2.000					2.000						
			Totais do Programa 243														0	44.500	44.500	0	0	0	0	44.500	
02 244	ABASTECIMENTO DE ÁGUA																								
02 244 2013/8	AMPLIAÇÃO/ MANUTENÇÃO DA REDE DE ÁGUAS EXISTENTE																								
			0102 07010407	A				STO	01/2013	12/2018			2.000	2.000					2.000						
			Totais do Programa 244														0	2.000	2.000	0	0	0	0	2.000	
02 246	PROT. DO AMBIENTE E CONS. DA NATUREZA																								
02 246 2016/16	ARRANJO E AMPLIAÇÃO DO CEMITÉRIO																								
			0102 07010412	O				STO	01/2018	12/2018			2.750	2.750					2.750						
02 246 2016/17	ACESSIBILIDADES ECOPISTA DO DÃO																								
			0102 07010413	O				STO	01/2016	12/2018			159.500	159.500					159.500						
02 246 2016/24	AQUISIÇÃO DE TERRENOS PARA AMPLIAÇÃO DO CEMITÉRIO																								
			0102 070101	O				OA	01/2016	12/2018			4.500	4.500					4.500						
02 246 2016/64	SISTEMAS AGROFLORESTAIS																								
			0102 070115	O				OA	04/2016	12/2018			500	500					500						



## Plano PluriAnual de Investimentos do ano 2018

Obj. Prog.		Projeto	Designação	Código Classificação Orçamental	Forma de Realiz.	Fonte Financiamento (%)			Rasp.	Datas (Mês/Ano)		Fases de Exec.	Realizado (a)	Despesas					Total previsto (j) = (b)+(d)+(e)+(f)+(g)+(h)												
						AC	AA	FC		Início	Fim			Total (b)+(c)+(d)	Financiamento definido (c)	Financiamento não definido (d)	2019 (e)	2020 (f)		2021 (g)	Outros (h)										
FUNÇÕES SOCIAIS																															
PROT. DO AMBIENTE E CONS. DA NATUREZA																															
02	246		REQUALIFICAÇÃO ANTIGA CENTRAL ELÉTRICA (PARU)	0102 07010307	0		15	85	04		01/2017	12/2019		107.790		1.000		108.790													
02	246	2017/4	REQUALIFICAÇÃO ANTIGO LAGAR (PARU)	0102 07010307	0		15	85	04		01/2017	12/2019		245.869		1.000		246.869													
02	246	2017/5	PERCursos PEDONAIS PASSADIÇOS (PARU)	0102 070115	0		15	85	04		01/2017	12/2019		135.531		1.000		136.531													
02	246	2017/6	REQUALIFICAÇÃO LEITO E MARGENS DA RIBEIRA (PARU)	0102 070115	0		15	85	04		01/2017	12/2019		12.000		1.000		13.000													
02	246	2017/7	REQUALIFICAÇÃO RIBEIRA DAS HORTAS ENTRE PONTE E RECINTO DA FEIRA (PARU)	0102 070115	0		15	85	04		01/2017	12/2020		1.000		50.000		51.000													
02	246	2018/9	ECOVIA DO MONDGOO - PROLONGAMENTO ECOPISTA DO DÃO	0102 07010413	0				04		01/2018	12/2018		5.000				5.000													
Totais do Programa 246														0	574.240	514.740	159.500	63.000	50.000	0	0	787.240									
CULTURA																															
02	251		CENTRO INTERPRETATIVO DO ESTADO NOVO	0102 07010307	E		50	50	STO		01/2015	12/2018		138.000				138.000													
02	251	2015/18	OUTROS INVESTIMENTOS	0102 070115	0				04		04/2016	12/2018		17.000				17.000													
02	251	2016/60	ADQUIÇÃO DE EQUIPAMENTO	0102 070115002	0				04		01/2016	12/2018		5.000				5.000													
02	251	2018/3	MATERIAL PARA NÚCLEO MUSEOLÓGICO	0102 070112	0				04		01/2018	12/2018		1.000				1.000													
Totais do Programa 251														0	161.000	161.000	0	0	0	0	0	161.000									
DESPORTO, RECREIO E LAZER																															
02	252		CONSTRUÇÃO, REQUALIFICAÇÃO E MANUTENÇÃO DE PARQUES	0102 07010405	0				STO		01/2015	12/2018		7.450				7.450													
02	252	2016/18	REQUALIFICAÇÃO PISCINAS MUNICIPAIS - EFICIÊNCIA ENERGÉTICA	0102 07010406	E		15	85	04		01/2016	12/2019		270.100		1.000		271.100													
02	252	2016/23	ADQUIÇÃO DE TERRENO	0102 070101	0				04		04/2017	12/2018		15.000				15.000													
02	252	2017/13	PARQUE DA CIDADE (PARU)	0102 070115	0		15	85	04		01/2016	12/2018		100.000				100.000													
02	252	2018/4												392.550		1.000	0	393.550													
Totais do Programa 252														0	392.550	392.550	0	1.000	0	0	0	393.550									
Totais do Coletivo 02														0	1.507.100	1.777.500	159.500	226.000	163.000	113.000	0	2.438.100									
FUNÇÕES ECONÓMICAS																															
DEFESA DO MEIO AMBIENTE																															
03	310		COMBATE A POLUIÇÃO DAS LINHAS DE ÁGUA	0102 070115	0				04		01/2015	12/2018		5.000				5.000													
03	310	2015/20												5.000			0	5.000													
Totais do Programa 310														0	5.000	5.000	0	0	0	0	0	5.000									

*(Handwritten signatures and initials)*

## Plano PluriAnual de Investimentos do ano 2018

*[Handwritten signatures and initials]*



Município de Santa Comba Dão

Atividades mais Relevantes do ano 2018

Projeto		Projeto	Designação	Forma de Realiz.	Fonte Financiamento (%)			Resp.	Datas (Mês/ano)		Fases de Exec.	Despesas					Total previsto (1) = (a)+(b)+(c)+(d)+(e)+(f)+(g)+(h)				
					AC	AA	FC		Início	Fim		Realizado (a)	2018		Anos seguintes						
													Total (b)+(c)+(d)	Financiamento definido (c)	Financiamento definido (d)	2019 (e)		2020 (f)	2021 (g)	Outros (h)	
FUNÇÕES GERAIS																					
ADMINISTRAÇÃO GERAL																					
LOCAÇÃO OPERACIONAL																					
01	01	111	2015/25		0102 020206	O			CA	01/2016	12/2020		8.000	8.000	16.632		34.413				
01	01	111	2015/25	1	0102 020205	O			CA	01/2016	12/2018		1.000	1.000			1.000				
01	01	111	2015/25	2	0102 020206	O			CA	01/2016	12/2018		5.750	5.750			5.750				
01	01	111	2015/25	3	0102 020201	O			CA	01/2016	12/2018		170.970	170.970			170.970				
01	01	111	2015/26		0102 020219	O			CA	01/2017	12/2018		33.000	33.000			33.000				
Totais do Programa 111													0	219.720	219.720	0	8.781	16.632	0	0	245.133
PROTEÇÃO CIVIL																					
01	01	121	2015/2		0102 04070102	O			CA	01/2015	12/2018		24.000	24.000			24.000				
01	01	121	2015/3		0102 04070102	O			CA	01/2015	12/2018		25.760	25.760			25.760				
INCENDIOS																					
01	01	121	2016/27	1	0102 020225	O			CA	01/2016	12/2018		8.631	8.631			8.631				
01	01	121	2016/27	2	0102 020225	O			CA	01/2016	12/2018		1.000	1.000			1.000				
01	01	121	2016/27	3	0102 020121	O			CA	01/2016	12/2018		1.000	1.000			1.000				
CONSERVAÇÃO E BENEFICIAÇÃO DE REDE																					
01	01	121	2016/27	4		O			CA	01/2016	12/2018		2.000	2.000			2.000				
01	01	121	2016/27	4/1		O			CA	01/2016	12/2018		5.000	5.000			5.000				
01	01	121	2016/27	4/2		O			CA	01/2016	12/2018		1.000	1.000			1.000				
01	01	121	2016/27	5		O			CA	01/2016	12/2018		1.630	1.630			1.630				
01	01	121	2017/5002		0102 04250104	O			CA	01/2017	12/2018		74.021	74.021	0	0	0	74.021			
Totais do Programa 121													0	74.021	74.021	0	0	0	0	0	74.021
Totais do Objetivo 01													0	293.741	293.741	0	8.781	16.632	0	0	319.154
FUNÇÕES SOCIAIS																					
EDUCAÇÃO - ENSINO NÃO SUPERIOR																					
02	02	211	2015/4		0102 08010101	O			CA	01/2015	12/2018		60.350	60.350			60.350				
02	02	211	2015/4	2	0102 08010101	O			CA	01/2015	12/2018		14.500	14.500			14.500				
02	02	211	2015/4	3		O			CA	01/2016	12/2018		411.290	411.290			411.290				
02	02	211	2015/28		0102 020225	O			CA	01/2016	12/2018										

*[Handwritten signatures and initials]*



## Atividades mais Relevantes do ano 2018

Projeto		Designação	Código Classificação Organizacional	Forma de Realiz.	Fonte Financiamento (%)			Resp.	Datas (Mês/Ano)		Fases de Exec.	Realizado (a)	Despesas					Total previsto (I) = (a)+(b)+(e)+(f)+(g)+(h)		
Ord. Prog.	Ano / Nº Ação				Forma de Realiz.				Início	Fim			2015		Anos seguintes					
					AC	AA	FC						Total (b)=(c)+(d)	Financiam. definido (c)	Financiam. não definido (d)	2019 (e)	2020 (f)		2021 (g)	Doutros (h)
FUNÇÕES SOCIAIS																				
EDUCAÇÃO - ENSINO NÃO SUPERIOR																				
02	211																56.355			
02	211	2016/29															215.721			
02	211	2016/30															3.000			
02	211	2016/31															3.675			
02	211	2016/32															4.000			
02	211	2016/33															4.000			
02	211	2016/34															3.351			
02	211	2016/35															60.000			
02	211	2016/36															536.300			
02	211	2016/37															23.844			
02	211	2016/38															74.147			
02	211	2016/39															25.507			
02	211	2016/41															37.240			
02	211	2016/61															2.000			
02	211	2016/62															1.000			
Totais do Programa 211													0	1.448.987	1.448.987	0	99.654	24.507	0	1.571.156
SAÚDE																				
02	220																			
02	220	2016/42																		
02	220	2016/42	1														1.000			
02	220	2016/42	2														1.000			
02	220	2016/42	3														3.500			
02	220	2016/43															5.000			
Totais do Programa 220													0	10.500	10.500	0	0	0	0	10.500
AÇÃO SOCIAL																				
02	232																			
02	232	2016/5															1.000			
02	232	2016/6															1.000			
02	232	2016/7															4.000			
02	232	2016/44															39.200			

Município de Santa Comba Dão

Atividades mais Relevantes do ano 2018

Ord. Prog.		Projeto	Designação	Código Classificação Orçamental	Forma de Realiz.	Fonte Financiamento (%)			Resp.	Datas (Mês/ano)		Fases de Exec.	Realizado	Despesas					Total previsto		
		Área / Nº Ação				AC	AA	FC			Início	Fim	(a)	(b)=(c)+(d)	2016 Financiam. definido (c)	Financiam. não definido (d)	2019 (e)	2020 (f)	2021 (g)	Otros (h)	(i) = (a)+(b)+ (e)+(f)+(g)+(h)
FUNÇÕES SOCIAIS																					
AÇÃO SOCIAL																					
02	232	2015/45	SCD APOIA	0102 020225	Q	15	85	QA	QA	01/2016	12/2020			42.265	42.265	1.000	1.000				44.265
02	232	2015/46	SCD ACOMPANH	0102 020225	Q	15	85	QA	QA	01/2016	12/2020			68.530	68.530	1.000	1.000				71.530
02	232	2017/5003	ACAPO	0102 04070102	Q			QA	QA	01/2017	12/2018			2.000	2.000						2.000
Totais do Programa 232:													0	156.995	156.995	0	3.000	3.000	0	0	162.995
ORDENAMENTO DO TERRITÓRIO																					
INSTRUMENTOS DE PLANEAMENTO URBANO																					
02	242	2013/18	PLANO DE PORMENOR DO GRANUAL	0102 020220	Q			QA	QA	01/2014	12/2018			10.000	10.000						10.000
02	242	2015/63	ARU	0102 020220	Q			QA	QA	04/2016	12/2018			1.335	1.335						1.335
02	242	2017/5004	ALTERAÇÃO POR ADAPTAÇÃO AO PDM	0102 020220	Q			QA	QA	01/2017	12/2018			1.000	1.000						1.000
02	242	2017/5005	ALTERAÇÃO AO PDM	0102 020220	Q			QA	QA	01/2017	12/2018			1.000	1.000						1.000
Totais do Programa 242:													0	13.335	13.335	0	0	0	0	0	13.335
RESÍDUOS SÓLIDOS URBANOS																					
02	245	2008/5021	RSU - EXPLORAÇÃO DO SISTEMA: AMRPS	0102 020225	Q			QA	QA	01/2008	12/2018	5		429.370	429.370						429.370
02	245	2008/5021 1	RECOLHA E TRANSPORTE	0102 020225	Q			QA	QA	01/2008	12/2018	5		523.765	523.765						523.765
02	245	2008/5021 2	TRATAMENTO (EXPLORAÇÃO)	0102 020225	Q			QA	QA	01/2008	12/2018	5		523.765	523.765						523.765
02	245	2017/5006	AMPLIAÇÃO DE REDE DE EQUIPAMENTOS DE DEPOSIÇÃO	0102 08050104	Q			QA	QA	01/2017	12/2018			67.000	67.000						67.000
Totais do Programa 245:													0	1.020.135	1.020.135	0	0	0	0	0	1.020.135
PROT. DO AMBIENTE E CONS. DA NATUREZA																					
ECOPISTA DO DÃO																					
02	246	2009/24	MANUTENÇÃO	0102 020225	Q			QA	QA	01/2011	12/2018	5		16.500	16.500						16.500
02	246	2009/24 3	EVENTOS	0102 020225	Q			QA	QA	01/2012	12/2018	5		500	500						500
02	246	2015/28	TAXA RECURSOS HÍDRICOS/TRH	0102 080201	A			QA	QA	01/2015	12/2018			9.000	9.000						9.000
02	246	2018/5002	ECOPISTA DO DÃO - REPARAÇÃO DANOS INCÊNDIOS 15 OUT	0102 04050104	Q			QA	QA	01/2018	12/2018			14.070	14.070						14.070
Totais do Programa 246:													0	40.070	40.070	0	0	0	0	0	40.070
CULTURA																					
02	251	2010/5003	APOIO AO MOVIMENTO ASSOCIATIVO CULTURAL E DESPORTIVO	0102 04070101	A			QA	QA	01/2010	12/2018			30.000	30.000						30.000
251	2015/9		EVENTOS CULTURAIS	0102 020225	Q			QA	QA	01/2015	12/2018			10.000	10.000						10.000

Município de Santa Comba Dão

Atividades mais Relevantes do ano 2018

															valores em euros				
Ord. Prog.	Projeto	Designação	Código Classificação Orçamental	Forma de Realiz.	Fonte Financiamento (%)			Resp.	Datas (Mês/Ano)		Fases de Exec.	Realizado (a)	Despesas					Total previsto (b) = (a)+(b)+(c)+(d)+(e)+(f)+(g)+(h)	
					AC	AA	FC		Início	Fim			2018		Anos seguintes				
													Total (c)=(d)+(e)	Financiam. definido (c)	2019 (e)	2020 (f)	2021 (g)		Outros (h)
FUNÇÕES SOCIAIS																			
CULTURA																			
02 251		CASA DA CULTURA	0102 020225	0				CA	01/2015	12/2018		1.000					1.000		
02 251	2018/48	FESTAS SCD																	
02 251	2018/48 1	AQUISIÇÃO DE SERVIÇOS	0102 020225	0				CA	01/2016	12/2018		23.725					23.725		
02 251	2018/48 2	AQUISIÇÃO DE BENS	0102 020121	0				CA	01/2016	12/2018		2.000					2.000		
02 251	2018/48 3	VIGILÂNCIA E SEGURANÇA	0102 020218	0				CA	01/2016	12/2018		2.500					2.500		
02 251	2018/65	FUNDO DOCUMENTAL	0102 020120	0				CA	04/2016	12/2018		1.000					1.000		
02 251	2017/5007	PROGRAMAÇÃO CULTURAL EM REDE - CIM	0102 04050104	0				CA	01/2017	12/2019		4.850					4.850		
Totais do Programa 251:												0	75.075	0	0	0	0	75.075	
DESPORTO, RECREIO E LAZER																			
02 252		GABINETE DA JUVENTUDE																	
02 252	2018/48	AQUISIÇÃO DE SERVIÇOS	0102 020225	0				CA	01/2016	12/2018		1.000					1.000		
02 252	2018/48 2	TRABALHOS ESPECIALIZADOS	0102 020220	0				CA	01/2016	12/2018		1.000					1.000		
02 252	2018/50	EVENTOS DESPORTIVOS																	
02 252	2018/50 1	AQUISIÇÃO DE SERVIÇOS	0102 020225	0				CA	01/2016	12/2018		1.000					1.000		
02 252	2018/50 2	AQUISIÇÃO DE BENS	0102 020121	0				CA	01/2016	12/2018		3.000					3.000		
Totais do Programa 252:												0	5.000	0	0	0	0	0	6.000
Totais do Objetivo 02:												0	2.766.107	2.769.107	0	102.854	27.507	0	2.898.268
FUNÇÕES ECONÓMICAS																			
INDÚSTRIA E ENERGIA																			
03 320		ILUMINAÇÃO PÚBLICA																	
03 320	2018/51		0102 020201	0				CA	01/2016	12/2018		362.535					362.535		
Totais do Programa 320:												0	362.535	362.535	0	0	0	0	362.535
TRANSPORTES RODOVIÁRIOS																			
03 331		PLANO MOBILIDADE (CIM)																	
03 331	2018/52		0102 04050104	0				CA	01/2016	12/2018		1.860					1.860		
03 331	2017/5011	CONTRATO INTERADMINISTRATIVO ATSP/PAULUSPTE	0102 04050104	0				CA	04/2017	12/2018		9.819					9.819		
Totais do Programa 331:												0	11.479	11.479	0	0	0	0	11.479
TURISMO																			
03 342		TAXA DE CONCESSÃO DA LINHA DO DÃO - ECOPISTA																	
03 342	2013/17		0102 04050108	0				CA	01/2013	12/2018	S	2.450					2.450		

*(Assinaturas e rubricas)*

Município de Santa Comba Dão

Atividades mais Relevantes do ano 2018

Projeto		Designação	Código Classificação Orçamental	Forma de Realiz.	Fonte Financiamento (%)			Resp.	Datas (Mês/Ano)		Fases de Exec.	Realizado (a)	Despesas					Total previsto (i) = (a)+(b)+(c)+(d)+(e)+(f)+(g)+(h)						
Dis. Prog.	Ano / N.º Ação				AC	AA	FC		Início	Fim			2016		Anos seguintes									
													Total (b)+(c)+(d)	Financiam. definido (c)	Financiam. não definido (d)	2019 (e)	2020 (f)		2021 (g)	Outros (h)				
FUNÇÕES ECONÓMICAS																								
TURISMO																								
03 342	2017/5008	SINALÉTICA	0102 06050104	0				CA	01/2017	12/2018		500	500				500							
03 342	2018/7	PROMOÇÃO TURÍSTICA DO CONCELHO	0102 020121	A				CA	01/2018	12/2018		15.000	15.000				15.000							
03 342	2018/7 1	AQUISIÇÃO DE BENS	0102 020225	0				CA	01/2018	12/2018		15.000	15.000				15.000							
03 342	2018/7 2	AQUISIÇÃO DE SERVIÇOS						Totais do Programa 342										0	32.950	0	0	0	0	32.950
													0	405.954	405.954	0	0	0	0	0	405.954			
OUTRAS FUNÇÕES																								
TRANSFERÊNCIAS ENTRE ADMINISTRAÇÕES																								
04 420	2008/2053	ADICION	0102 04070102	0				CA	01/2013	12/2018		19.955	19.955				19.955							
04 420	2014/5002	ANMP	0102 04050104	0				CA	01/2014	12/2018		4.871	4.871				4.871							
04 420	2014/5003	AMRPS	0102 04050104	0				CA	01/2014	12/2018		6.000	6.000				6.000							
04 420	2015/14	CONTRATOS PROGRAMA COM FREGUESIAS (Luf 752013)																						
04 420	2015/14 1	União das Freguesias de S. Comba Dão e C. do Mosteiro	0102 04050102	0				CA	01/2015	12/2018		1.000	1.000				1.000							
04 420	2015/14 2	União das Freguesias de Tronco e Nogueira	0102 04050102	0				CA	01/2015	12/2018		1.000	1.000				1.000							
04 420	2015/14 3	União das Freguesias de Ovea e Vimieiro	0102 04050102	0				CA	01/2015	12/2018		1.000	1.000				1.000							
04 420	2015/14 4	Freguesia de Pinheiro de Azere	0102 04050102	0				CA	01/2015	12/2018		1.000	1.000				1.000							
04 420	2015/14 5	Freguesia de São João de Areias	0102 04050102	0				CA	01/2015	12/2018		1.000	1.000				1.000							
04 420	2015/14 6	Freguesia de São João de Areias	0102 04050102	0				CA	01/2015	12/2018		1.000	1.000				1.000							
04 420	2015/15	PEQUENAS INTERVENÇÕES NAS FREGUESIAS																						
04 420	2015/15 1	União das Freguesias de S. Comba Dão e C. do Mosteiro	0102 06050102	0				CA	01/2015	12/2018		10.000	10.000				10.000							
04 420	2015/15 2	União das Freguesias de Tronco e Nogueira	0102 06050102	0				CA	01/2015	12/2018		10.000	10.000				10.000							
04 420	2015/15 3	União das Freguesias de Ovea e Vimieiro	0102 06050102	0				CA	01/2015	12/2018		10.000	10.000				10.000							
04 420	2015/15 4	Freguesia de Pinheiro de Azere	0102 06050102	0				CA	01/2015	12/2018		10.000	10.000				10.000							
04 420	2015/15 5	Freguesia de São João de Areias	0102 06050102	0				CA	01/2015	12/2018		10.000	10.000				10.000							
04 420	2015/15 6	Freguesia de São João de Areias	0102 06050102	0				CA	01/2015	12/2018		10.000	10.000				10.000							
04 420	2015/25	PARTICIPAÇÃO NO CAPITAL DO FAM	0102 050802	0				CA	01/2015	12/2021		59.812	59.812		59.810		239.246							
04 420	2015/54	PROJETOS SUPRAMUNICIPAIS NO ÂMBITO DO PDCT VISEU DÃO LAFOES 2020	0102 04050104	0				CA	01/2018	12/2018		50.000	50.000				50.000							
04 420	2015/55	CMV/DL - QUOTAS	0102 04050104	0				CA	01/2018	12/2018		8.650	8.650				8.650							

*(Assinaturas e rubricas)*



## Município de Santa Comba Dão

#### Atividades mais Relevantes do ano 2018

													Despesas					Total previsto (j) = (k)+(l)+ (m)+(n)+(o)			
Ordem	Projeto	Ano / Nº Ação	Designação	Codigo Classificação Orçamentária	Forma de Realiz.	Fonte Financiamento (%)			Resp.	Datas (Mês/Ano)		Fases de Exec.	Anos seguintes					Outras (p)			
						AC	AA	FC		Total (g)=(h)+(i)+(j)	Financiam. definido (c)		Financiam. não definido (d)	2019 (e)	2020 (f)	2021 (g)					
OUTRAS FUNÇÕES																					
TRANSFERÊNCIAS ENTRE ADMINISTRAÇÕES																					
04	428		OUTROS CONTRATOS PROGRAMA	0102 04050102	0				QA	01/2017	12/2018			10.000				10.000			
04	420	2017/5009	ASSOCIAÇÃO MUNICIPIOS DA ROTA DA ESTRADA NACIONAL 2	0102 04050104	0				QA	04/2017	12/2018			1.200				1.200			
04	420	2017/5014	PROJETOS SUPRAMUNICIPAIS NO ÂMBITO CIVIL	0102 06050104	0				QA	04/2017	12/2018			1.000				1.000			
Totais do Programa 420:													0	227.518	227.518	0	59.812	59.812	59.810	0	405.952
DIVERSAS NÃO ESPECIFICADAS																					
04	430		IMPACTO DA DISSOLUÇÃO DA EMPRESA MUNICIPAL COMBANIMA	0102 08010101	0				QA	01/2015	12/2018			10.100				10.100			
04	430	2015/558	MEDIDAS DE COMBATE A ANIMAIS DEABULANTES	0102 020225	0				QA	01/2016	12/2018			5.837				5.837			
04	430	2016/556 1	AQUISIÇÃO DE SERVIÇOS	0102 020121	0				QA	01/2016	12/2018			1.000				1.000			
04	430	2016/556 2	AQUISIÇÃO DE BENS	0102 04070101	0				QA	01/2016	12/2018			2.000				2.000			
04	430	2016/556 3	APOIO A ASSOCIAÇÕES	0102 110201	0				QA	01/2017	02/2020			487.878				487.878			
04	430	2017/5001	DEVOLUÇÕES OREN	0102 020214	0				QA	01/2018	12/2018			10.000				10.000			
Totais do Programa 430:													0	526.813	526.813	0	259.902	46.041	0	0	842.556
Totais do Objetivo 04:													0	754.131	754.131	0	329.714	105.853	59.810	0	1.249.508
Total Geral:													0	4.223.543	4.223.543	0	441.149	59.810	59.810	0	4.874.894

ORGÃO EXECUTIVO

— 35 —

ÓRGÃO DELIBERATIVO

488

184

Page 68

Handwritten signatures in blue ink, including names like "Vitorino", "Rui", and "Jorge", along with a circular stamp.

**MAPA PREVISIONAL  
DE  
EMPRÉSTIMOS**

MAPA\_PREVISIONAL\_EMPRESTIMOS\_2018

Município de Santa Comba Dão

Unidades: €

Caracterização do Empréstimo	Data de aprovação pelo AM	Data de maturação da amortização da emprestima	Prazo do contrato	Votos do Tribunal de Contas		Finalidade do Empréstimo (%)	Capital		Encargos do Ano			Observações
				Número de Registos	Data		Contratado	Utilizados	Amortizações	Juros	Total	
Médios e Longo Prazo												
Caixa Geral de Depósitos												
0708/000831/990	15-fev-95	2-abr-97	26 A e 2 M.	10953	25-mar-97	0 (0,00%)	1.086.996,31 €	1.086.996,31 €	48.787,11 €	1.135.783 €	30.999,18 €	
9015/002167/790	23-fev-91	20-out-95	20 Anos	9213	18-out-91	0 (0,00%)	53.306,53 €	49.912,11 €	2.394,26 €	38.460 €	2.732,56 €	
9015/002168/790	23-fev-91	20-out-95	20 Anos	9216	18-out-91	0 (0,00%)	57.441,56 €	57.441,56 €	3.100,45 €	31.480 €	3.131,91 €	
9015/002169/790	23-fev-91	20-out-95	20 Anos	9217	18-out-91	0 (0,00%)	18.243,04 €	18.243,04 €	894,54 €	11.770 €	996,39 €	
9015/002170/790	23-fev-91	20-out-95	20 Anos	9218	18-out-91	0 (0,00%)	189.371,83 €	189.371,83 €	8.954,17 €	66.420 €	8.924,93 €	
9015/002171/790	23-fev-91	20-out-95	20 Anos	9219	18-out-91	N	387.457,00 €	387.457,00 €	30.980,80 €	1.450,51 €	21.944,14 €	
9015/002172/790	23-fev-91	20-out-95	20 Anos	9220	18-out-91	N	4.656.656,18 €	4.656.656,18 €	207.110,81 €	3.840,18 €	289.751,09 €	
9015/002173/790	23-fev-91	20-out-95	20 Anos	9221	18-out-91	N	900.890,00 €	900.890,00 €	36.346,56 €	28.000 €	36.346,56 €	
9015/002174/790	23-fev-91	20-out-95	20 Anos	9222	18-out-91	0 (0,00%)	300.000,00 €	300.000,00 €	34.137,51 €	811,19 €	34.689,80 €	
9015/002175/790	23-fev-91	20-out-95	20 Anos	9223	18-out-91	N	6.500.000,00 €	6.500.000,00 €	744.191,04 €	32.775,20 €	777.124,24 €	Sanatamento Financiar
BN												
10-00669-55613730006	30-ago-05	25-ago-05	20 Anos	1500/05	15-ago-05	N	474.512,00 €	474.512,00 €	24.899,28 €	0,00 €	24.899,28 €	
59412730006	23-ago-06	18-ago-06	20 Anos	5	18-ago-07	N	97.361,00 €	97.361,00 €	5.810,44 €	0,00 €	5.810,44 €	
PAU												
PAU	21-ago-12	20-jan-14	20 Anos	112/2014	17-ago-14	N	3.362.156,10 €	2.007.285,89 €	368.915,14 €	84.173,07 €	251.081,41 €	
ATU												
ATU	13-ago-14	28-fev-15	5 Anos	525/2015	10-ago-15	N	487.158,18 €	487.158,18 €	97.431,64 €	2.421,59 €	99.954,21 €	
							15.323.876,47 €	17.862.716,78 €	1.485.562,31 €	125.099,85 €	1.600.662,16 €	
							TOTAL					

(\*) - Número do limite de endividamento; N - Não ocorre o limite de endividamento.

*[Handwritten signatures and initials in blue ink]*

02  
Luis Antonio  
[Signature]  
[Signature]  
[Signature]  
[Signature]  
[Signature]

## MAPA DAS ENTIDADES PARTICIAPADAS



**Mapa das Entidades Participadas pelo Município**

Entidade participada		Participação		
Denominação	NIPC	Valor nominal subscrito	%	Valor nominal realizado
Combanima - Espaços Municipais, E.M.	507891953	250.000,00	100,000	250.000,00
Profiacademus - Escola Profissional Santa Comba Dão - Unipessoal, Lda	504609718	5.000,00	100,000	5.000,00
Ecobeirão - Soc. Trat. Resíduos Sólidos Planalto Beirão	503797766	1.000,00	0,020	1.000,00

sz  
[Signature]  
[Signature]  
[Signature]  
[Signature]  
[Signature]

**QUADRO PLURIANUAL  
DE  
PROGRAMAÇÃO ORÇAMENTAL**

02  
  
  
  
  


**Quadro Plurianual de Programação Orçamental**

	2018	2019	2020	2021
Total Receitas	13.664.018	16.000.000	15.000.000	13.500.000
Total Despesas	13.664.018	16.000.000	15.000.000	13.500.000

Handwritten signatures in blue ink, including the name "Veslei" and other illegible signatures.

## MAPA DE PESSOAL - 2018





**DIVISÃO DE DESENVOLVIMENTO SOCIAL E HUMANO(DDSH)**

Atribuições/Competências	Atividade/Serviço	Cargo/Categoria/Categoria	Área de Formação Acadêmica e/ou Profissional	Nº Postos de trabalho					Obs:		
				Ocupações		Vagos	Ingr. cat. Inat.	Total			
				CTPPT Inat.	CTPPT Deism.						
Dirigente	Chefe de Divisão da DDSH		Formação superior			1			1		
	Ação Social	Técnico Superior	Serviço Social	1					1		
		Técnico Superior	Educação Física		1					1	
	Psicologia			1					1		
	Educação	Assistente Técnico				3			3		
		Assistente Operacional-CEC Centro	Motorista de transportes coletivos		2					25	
			Auxiliar serviços gerais		3						
			Auxiliar técnico educação		2						
			Assistente Operacional		1						
		Assistente Operacional-CENorte	Auxiliar ação educativa		4		2			2	
			Motorista de transportes coletivos		2						
			Auxiliar ação educativa		2						
	Assistente Operacional-CESul	Motorista de transportes coletivos		1					6		
		Auxiliar ação educativa		6							
	Juventude e Ação Desportiva	Encarregado Operacional			1					1	
		Assistente Operacional			4		1			5	
	Cultura e Artes	Técnico Superior		Turismo	1					1	a)
		Assistente Técnico						1		1	b)
		Assistente Operacional			2					2	
		Técnico Superior		Biblioteca e Documentação	1					2	
	Biblioteca Municipal	Assistente Técnico		Educação	1					4	a)
		Assistente Operacional		Técnico de Biblioteca e Documentação	2		2				
		Assistente Operacional		Auxiliar ação educativa	1			1		3	b)
Saúde Pública	Técnico Superior		Operador de reprografia	1					1		
	Técnico Superior		Medicina Veterinária	1					1		
Comunicação Social e Imagem	Técnico Superior		Design Multimídia	1					3	a)	
	Assistente Técnico			1							
	Assistente Operacional		Curso Tecnológico de Informática				1			b)	
Total da DDSH				43	0	9	3	0	55		

As previstas no artº 8º do Regulamento de Organização dos Serviços do Município de Santa Comba Dão(\*)

**DIVISÃO DE OBRAS MUNICIPAIS, URBANISMO E AMBIENTE (DOMUA)**

Atribuições/Competências	Atividade/Serviço	Cargo/Categoria/Categoria	Área de Formação Acadêmica e/ou Profissional	Nº Postos de trabalho				Obs.
				CCFPT Indef.	CCFPT Determin.	Vagos	Reservado	
Dirigente	Chefe de Divisão da DOMUA		Formação superior			1		1
		Técnico Superior	Engenharia Civil	1		1		2
	Obras Públicas	Técnico Superior	Contabilidade, Auditoria e Administração	1				1
		Assistente Técnico		1				1
	Obras Particulares	Técnico Superior	Engenharia Gestão Industrial	1				1
		Encarregado Operacional		1				1
	Obras de Administração Direta		Calcestr	1				
			Pedreiro	4				
			Trobo	4				
			Cond. Máq. Pesadas e Veículos Espec.	5				25
			Cantoneiros	3				
			Motocista de Pesados	1				
Obras Municipais	Fiscalização	Assistente Técnico				1		
		Fiscal Municipal		2				4
		Fiscal de Obras		1				d)
	Oficinas, Estaleiro e Carpintaria	Encarregado Operacional		1				1
			Carpinteiro	2				
			Eletricista	3				
			Cavaleiro	2				12
			Mecânico	1				
			Soldador	1				
	Total da área funcional Obras Municipais			1		2	1	b)
				38	0	9	1	47
Urbanismo	Planejamento Urbano		Planejamento e Urbanismo			2		2
			Topografia			1		1
			Arquitetura	1				1
	Arquitetura		Arquitetura	1				1
			Fiscal Técnico de Obras	1				4
			Desenhador	1				
	Total da área funcional Urbanismo			1		1		
				5	0	4	0	9

**Obras Municipais**

As previstas no nº 2 do artº 9º do Regulamento de Organização dos Serviços do Município de Santa Comba Dão(\*)

**Urbanismo**

As previstas no nº 3 do artº 9º do Regulamento de Organização dos Serviços do Município de Santa Comba Dão(\*)

As previstas no nº 4 do artº 9.º do Regulamento de Organização dos Serviços do Município de Santa Comba Dão(8).

TOTAL GERAL (Total da DAEF, DDSH e DOMUA)

<sup>1</sup> Publicado no Diário da República, 2ª Série, nº12 de 17 de Janeiro de 2013 - Despacho nº 985/2013

- Handwritten signatures and initials in blue ink, including a large stylized signature at the top, a signature that appears to read "H. H. H.", and a signature that appears to read "W. H. H.".



e) Apoiar e colaborar em projetos de prevenção de comportamentos de risco e de fator de exclusão social a desenvolver na área do Município;

f) Incentivar a formação de grupos de voluntariado com funções de apoio a famílias, dando-lhes apoio técnico;

g) Exercer as demais funções que lhe forem cometidas.

### 3.8 — Serviço de Biblioteca e Multimédia

a) Promover o inventário, catalogação, classificação e arrumação dos vários suportes documentais;

b) Assegurar o atendimento dos utilizadores de acordo com a regulamentação interna;

c) Promover ações de dinamização e iniciativa da prática da leitura através da realização de iniciativas de intercâmbio cultural;

d) Proceder à renovação regular dos suportes documentais;

e) Promover a constituição e organização de um fundo documental local;

f) Exercer as demais funções que lhe forem cometidas.

### Artigo 15.º

#### Organograma

O organograma que representa a organização dos serviços da Câmara Municipal de Ponta do Sol consta do anexo, que faz parte integrante do presente regulamento.

### Artigo 16.º

#### Dúvidas ou Omissões

Quaisquer dúvidas ou omissões resultantes da aplicação do presente regulamento, serão resolvidas pela Câmara Municipal.

### Artigo 17.º

#### Norma revogatória

É revogada a anterior Estrutura dos Serviços Municipais.

### Artigo 18.º

#### Entrada em vigor

O presente regulamento orgânico dos serviços municipais, entra em vigor no dia imediato ao da sua publicação no *Diário da República*.

28 de dezembro de 2012. — O Presidente da Câmara Municipal, Rui David Pita Marques Luis

206666077

## MUNICÍPIO DE PORTIMÃO

### Aviso n.º 810/2013

#### Regulamento de Serviços de Abastecimento de Água, Saneamento e Resíduos Urbanos

Manuel António da Luz, Lic., Presidente da Câmara Municipal de Portimão, para os efeitos previstos no artigo 62.º do Decreto-Lei n.º 194/2009 de 20 de agosto, torna público que no passado dia 25 de setembro a Assembleia Municipal de Portimão aprovou o regulamento de serviços de abastecimento de água, saneamento e resíduos urbanos, o qual entra em vigor no primeiro dia útil do mês seguinte ao da presente publicação.

Mais se torna público que este documento pode ser consultado na página da empresa em [www.emarp.pt](http://www.emarp.pt) bem como nos serviços de atendimento da EMARP.

3 de janeiro de 2013. — O Presidente da Câmara Municipal de Portimão, Manuel António da Luz, Lic.

306652055

## MUNICÍPIO DE SANTA COMBA DÃO

### Despacho n.º 986/2013

João António de Sousa Pais Lourenço, Presidente da Câmara Municipal do Concelho de Santa Comba Dão:

Torna público que a Assembleia Municipal, em sua sessão ordinária de 17 de dezembro de 2012, sob proposta da Câmara Municipal tomada em reunião ordinária de 12 de dezembro de 2012, aprovou, nos termos e

para os efeitos previstos no artigo 25.º, n.º 1, da Lei n.º 49/2012, de 29 de agosto, e ao abrigo das disposições contidas no Decreto-Lei n.º 305/2009, de 23 de outubro, o Regulamento de Organização dos Serviços do Município de Santa Comba Dão, tal como a seguir se publica.

9 de janeiro de 2013. — O Presidente da Câmara Municipal, Eng.º João António de Sousa Pais Lourenço.

#### Regulamento de Organização dos Serviços do Município de Santa Comba Dão

#### Preâmbulo de enquadramento

Com a publicação da Lei n.º 49/2012, de 29 de agosto, que procede à adaptação à administração local da Lei n.º 2/2004 de 15 de janeiro, na redação pela Lei n.º 64/2011, de 11 de dezembro, que aprova o estatuto do pessoal dirigente dos serviços e organismos da administração central, regional e local do Estado, os municípios devem, nos termos do Decreto-Lei n.º 305/2009, de 23 de outubro, adequar as estruturas orgânicas definidas, às regras e critérios daquela outra lei, como prescrito no n.º 1, do seu artigo 25.º Este novo diploma legal estabelece limites ao número máximo de dirigentes que cada município pode prover em função de duas variáveis preponderantes: uma primeira, que se reporta à participação total dos fundos a que refere o n.º 1 do artigo 19.º da Lei n.º 2/2007, de 15 de janeiro (Fundos do Orçamento do Estado); e a segunda que se reporta à população e seus movimentos pendulares e as dormidas turísticas, sendo que este binómio 'população'/'dormidas' se observa em função dos dados do INE relativos ao ano de 2011.

Com a aplicação destes novos critérios, a estrutura orgânica da Câmara Municipal de Santa Comba Dão, face à sua configuração atual, terá que suportar a redução em três unidades orgânicas.

Tendo como consideração primordial a missão do Município e os princípios de gestão adequados à sua prossecução, são aglutinadas as três unidades orgânicas cujas missões mais se assemelham tendo também em apreço a possibilidade de geração de sinergias na gestão conjunta das mesmas.

Tendo a última alteração orgânica ocorrido há dois anos, o presente regulamento apropria-se da sua forma e do seu conteúdo, particularmente no que se refere às competências definidas para as várias unidades orgânicas flexíveis.

#### Artigo 1.º

#### Princípios

Os serviços municipais regem-se pelos seguintes princípios:

1 — Transparência

Permitindo a participação dos munícipes através do permanente conhecimento dos processos que lhes digam respeito;

2 — Igualdade

Promovendo o tratamento igualitário às solicitações dos munícipes;

3 — Legalidade

Pela ação conforme a lei, regulamentos internos e despachos ou ordens e instruções legitimamente emitidas por superiores hierárquicos;

4 — Valorização do trabalho

Pelo reconhecimento do esforço e dedicação dos trabalhadores.

#### Artigo 2.º

#### Políticas de Gestão

Os serviços municipais regem-se pelas seguintes políticas:

1 — Descentralização — Os serviços municipais deverão, neste âmbito, ter sempre como objetivos, a aproximação dos serviços às populações respetivas, podendo propor, por indicação expressa da administração, medidas conducentes a essa aproximação, através da delegação de competências da Câmara Municipal nas Juntas de Freguesia.

2 — Delegação

a) Nos serviços municipais, a delegação de competências será utilizada como instrumento de desburocratização, racionalização, eficiência e celeridade administrativas.

b) O Presidente da Câmara pode delegar nos dirigentes dos serviços a assinatura da correspondência e de documentos de mero expediente, ficando esses dirigentes responsabilizados pela adequação dos termos desses documentos aos despachos e orientações que estiverem na sua origem.

c) O Presidente da Câmara será coadjuvado pelos vereadores no exercício da sua competência e da própria Câmara, podendo incumbir-lhes de tarefas específicas.

d) Poderá ainda o Presidente da Câmara delegar ou subdelegar nos vereadores o exercício da sua competência própria ou delegada, devendo os vereadores dar ao presidente, informação detalhada sobre o desempe-



nho das tarefas de que tenham sido incumbidos ou sobre o exercício das competências que neles tenham sido delegada ou subdelegada.

- 3 — Eficiência — Pelo cumprimento das responsabilidades e concretização de objetivos, rentabilizando os recursos disponíveis;
- 4 — Eficácia — Pela determinação clara de objetivos temporais a alcançar e realização dos mesmos;
- 5 — Qualidade — Pela gestão orientada para o cidadão, empenhando-se em melhorar continuamente o serviço prestado.

### Artigo 3.º

#### Modelo da estrutura orgânica

A organização dos serviços municipais obedece ao modelo de estrutura hierarquizada, aprovada pela Assembleia Municipal, em sessão ordinária de 17 de dezembro de 2012, e constituída da seguinte forma:

- 1 — Gabinetes de apoio  
Composto pelo Gabinete de apoio à Presidência e Serviços Municipais de Proteção Civil;
- 2 — Estrutura flexível  
Composta por unidades orgânicas flexíveis, correspondendo a divisões municipais a criar por deliberação da Câmara Municipal e no número máximo de três, sendo estas unidades as seguintes:

Divisão Administrativa, Económica e Financeira  
Divisão de Desenvolvimento Social e Humano  
Divisão de Obras Municipais, Urbanismo e Ambiente

- 3 — Subunidades orgânicas flexíveis  
Quando estejam predominantemente em causa funções de natureza executiva, podem ser criadas subunidades orgânicas, por despacho do Presidente da Câmara, nos termos do disposto no n.º 5 do artigo 10.º do Decreto-Lei n.º 305/2009, de 23 de outubro, até ao número máximo que se fixa em seis. As subunidades orgânicas são coordenadas por coordenadores técnicos.

- 4 — Equipas de projeto  
Por deliberação da Câmara Municipal e sob proposta do respetivo presidente e com o propósito de aumento de flexibilidade e da eficácia da gestão, poderão ser criadas equipas de projeto, até ao número máximo de um, nos termos do disposto a alínea b) do artigo 7.º do Decreto-Lei n.º 305/2009, de 23 de outubro conjugado com o n.º 1 do artigo 9.º da Lei n.º 49/2012 de 29 de agosto. Estas equipas são temporárias e com objetivos específicos.

### Artigo 4.º

#### Competências do Gabinete de apoio à Presidência

O Gabinete de Apoio é a estrutura de apoio direto ao Presidente da Câmara no desempenho das suas funções, ao qual compete em geral:

- 1 — Coordenar e executar todas as atividades inerentes à assessoria, secretariados, protocolos da Presidência e assegurar a interligação entre os diversos órgãos autárquicos do município;
- 2 — Assessorar o Presidente da Câmara nos domínios da preparação da sua atuação político-administrativa, recolhendo e tratando a informação a isso necessária;
- 3 — Organizar a agenda e as audiências públicas e desempenhar outras tarefas que lhe sejam diretamente atribuídas pelo Presidente;
- 4 — Prestar o competente apoio técnico e de secretariado;
- 5 — Propor, organizar e gerir todas as ações inerentes no domínio da higiene e segurança no trabalho;

### Artigo 5.º

#### Competências dos Serviços Municipais de Proteção Civil (SMPC)

Na dependência do Presidente da Câmara Municipal, ou no vereador por si designado, funciona o SMPC — serviço municipal de proteção civil:

O SMPC tem como missão assegurar a tomada atempada de medidas e o acionamento de mecanismos de atuação tendentes a prevenir riscos de abrangência coletiva inerentes à probabilidade da ocorrência de acidentes ou catástrofes naturais, ao socorro e assistência à população bem como à proteção de ativos biológicos e valores patrimoniais e, subsequentemente, ao apoio aos municípios na reposição da normalidade.

Compete ao SMPC assegurar o funcionamento de todos os organismos municipais de proteção civil, bem como centralizar, tratar e divulgar toda a informação recebida relativa à proteção civil municipal.

No âmbito dos seus poderes de planeamento e operações, dispõe o SMPC das seguintes competências:

- 1 — Elaboração e atualização do plano municipal de emergência e os planos especiais, quando estes existam;
- 2 — Assegurar a funcionalidade e a eficácia da estrutura do SMPC;

- 3 — Inventariar e atualizar permanentemente os registos dos meios e dos recursos existentes no Concelho, com interesse para o SMPC;

- 4 — Realizar estudos técnicos com vista à identificação, análise e consequências dos riscos naturais, tecnológicos e sociais que possam afetar o município, em função da magnitude estimada e do local previsível da sua ocorrência, promovendo a sua cartografia, de modo a prevenir, quando possível, a sua manifestação e a avaliar e minimizar os efeitos das suas consequências previsíveis;

- 5 — Manter informação atualizada sobre acidentes graves e catástrofes ocorridas no município, bem como sobre elementos relativos às condições de ocorrência, às medidas adotadas para fazer face às respetivas consequências e às conclusões sobre o êxito ou insucesso das ações empreendidas em cada caso;

- 6 — Planear o apoio logístico a prestar às vítimas e às forças de socorro em situação de emergência;

- 7 — Levantar, organizar e gerir os centros de alojamento a acionar em situação de emergência;

- 8 — Elaborar planos prévios de intervenção e preparar e propor a execução de exercícios e simulacros que contribuam para uma atuação eficaz de todas as entidades intervenientes nas ações de proteção civil;

- 9 — Estudar as questões de que vier a ser incumbido, propondo as soluções que considere mais adequadas.

Nos domínios da prevenção e segurança, o SMPC é competente para:

- 1 — Propor medidas de segurança face aos riscos inventariados;
- 2 — Colaborar na elaboração e execução de treinos e simulacros;
- 3 — Elaborar projetos de regulamentação de prevenção e segurança;
- 4 — Realizar ações de sensibilização para questões de segurança, preparando e organizando as populações face aos riscos e cenários previsíveis;
- 5 — Promover campanhas de informação sobre medidas preventivas, dirigidas a segmentos específicos da população alvo, ou sobre riscos específicos em cenários prováveis previamente definidos;
- 6 — Fomentar o voluntariado em proteção civil;
- 7 — Estudar as questões de que vier a ser incumbido, propondo as soluções que entenda mais adequadas.

No que se refere à matéria da informação pública, o SMPC dispõe dos seguintes poderes:

- 1 — Assegurar a pesquisa, análise, seleção e difusão da documentação com importância para a proteção civil;
- 2 — Divulgar a missão e estrutura do SMPC;
- 3 — Recolher a informação pública emanada das comissões e gabinetes que integram o SMPC destinada à divulgação pública relativa a medidas preventivas ou situações de catástrofe;
- 4 — Promover e incentivar ações de divulgação sobre proteção civil junto dos municípios com vista à adoção de medidas de autoproteção;
- 5 — Indicar, na iminência de acidentes graves ou catástrofes, as orientações, medidas preventivas e procedimentos a ter pela população para fazer face à situação;
- 6 — Dar seguimento a outros procedimentos, por determinação do presidente da câmara municipal ou vereador com competências delegadas.

### Artigo 6.º

#### Competências dos Titulares dos Cargos de Direção

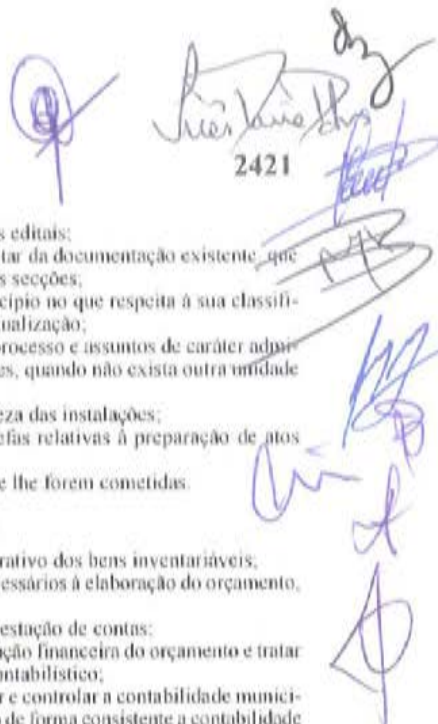
- 1 — Os titulares dos cargos de direção exercem, na respetiva unidade orgânica, as seguintes competências:

- a) Submeter a despacho do presidente da câmara, devidamente instruídos e informados, os assuntos que dependam da sua resolução;
- b) Receber e fazer distribuir pelos serviços da unidade orgânica a correspondência a eles referente;
- c) Propor ao presidente da câmara municipal tudo o que seja do interesse do órgão referido;
- d) Colaborar na elaboração dos instrumentos de gestão previsional e dos relatórios e contas;
- e) Estudar os problemas de que sejam encarregados pelo presidente da câmara e propor as soluções adequadas;
- f) Promover a execução das decisões do presidente da câmara nas matérias que interessam à respetiva unidade orgânica que dirige.

- 2 — Compete ainda aos titulares de cargos de direção:

- a) Definir os objetivos de atuação da unidade orgânica que dirigem, tendo em conta os objetivos gerais estabelecidos;
- b) Orientar, controlar e avaliar o desempenho e a eficiência dos serviços dependentes, com vista à execução dos planos de atividades e à prossecução dos resultados obtidos e a alcançar;





e) Garantir a coordenação das atividades e a qualidade técnica da prestação dos serviços na sua dependência;

f) Gerir com rigor e eficiência os recursos humanos, patrimoniais e tecnológicos afetos à sua unidade orgânica, otimizando os meios e adotando medidas que permitam simplificar e acelerar procedimentos e promover a aproximação à sociedade e a outros serviços públicos;

g) Assegurar a qualidade técnica do trabalho produzido na sua unidade orgânica e garantir o cumprimento dos prazos adequados à eficaz prestação do serviço, tendo em conta a satisfação do interesse dos destinatários;

h) Efetuar o acompanhamento profissional no local de trabalho, apoiando e motivando os trabalhadores e proporcionando-lhes os adequados conhecimentos e aptidões profissionais necessários ao exercício do respetivo posto de trabalho, bem como os procedimentos mais adequados ao incremento da qualidade do serviço a prestar;

i) Divulgar junto dos trabalhadores os documentos internos e as normas de procedimento a adotar pelo serviço, bem como debater e esclarecer as ações a desenvolver para o cumprimento dos objetivos do serviço, de forma a garantir o empenho e a assunção de responsabilidades por parte dos trabalhadores;

j) Proceder de forma objetiva à avaliação do mérito dos trabalhadores, em função dos resultados individuais e de grupo e à forma como cada um se empenha na prossecução dos objetivos e no espírito de equipa;

k) Identificar as necessidades de formação específica dos trabalhadores da sua unidade orgânica e propor a frequência das ações de formação consideradas adequadas ao suprimento das referidas necessidades, sem prejuízo do direito à autoformação;

l) Proceder ao controlo efetivo da assiduidade, pontualidade e cumprimento do período normal de trabalho por parte dos trabalhadores da sua unidade orgânica;

m) Autorizar a passagem de certidões de documentos arquivados na respetiva unidade orgânica, exceto quando contenham matéria confidencial ou reservada, bem como a restituição de documentos aos interessados;

n) Assegurar a coordenação e implementação do Sistema de Controlo Interno;

o) Exercer as demais funções que lhe forem cometidas;

### 3 — Delegação de competências

a) Os titulares de cargos de direção exercem também as competências que neles forem delegadas ou subdelegadas, nos termos da lei;

b) Os titulares de cargos de direção podem delegar ou subdelegar nos titulares de cargos de direção de nível e grau inferior as competências que neles tenham sido delegadas ou subdelegadas, com a faculdade de subdelegação, e desde que exista a correspondente autorização do delegante ou subdelegante;

c) A delegação de assinatura da correspondência ou do expediente necessário à mera instrução dos processos é possível em qualquer trabalhador;

d) A delegação e subdelegação de competências constituem instrumentos privilegiados de gestão, cabendo aos titulares dos cargos de direção a promoção da sua adoção, enquanto meios que propiciam a redução de circuitos de decisão e uma gestão mais célere e desburocratizada.

### Artigo 7.º

#### Missão e Competências Específicas da Divisão Administrativa, Económica e Financeira

##### 1 — Missão da Divisão Administrativa, Económica e Financeira

A Divisão Administrativa, Económica e Financeira (DAEF) tem como missão garantir a prestação dos serviços administrativos de suporte necessários ao regular e legal funcionamento dos serviços do Município, contribuir para o progresso económico e potencial empresarial do Concelho pelo apoio aos agentes económicos nas áreas de investimento, divulgação de instrumentos financeiros nacionais e comunitários e ordenamento do território e colaborar na otimização da gestão financeira da autarquia pela realização de tarefas de controlo da atividade financeira, determinação de custos e tratamento de informação financeira. Tem ainda como missão a gestão do parque informático e a agilização dos serviços pela utilização destes meios tecnológicos.

2 — Competências específicas dos serviços integrados na Divisão Administrativa, Económica e Financeira:

##### 2.1 — Serviços administrativos

a) Executar as tarefas inerentes à receção, registo, classificação, distribuição e expedição de correspondência e outros documentos;

b) Promover a divulgação, pelas diferentes unidades orgânicas, de normas internas e demais diretivas de caráter genérico;

c) Superintender e assegurar o serviço de correio;

d) Registrar, divulgar e arquivar avisos, anúncios, regulamentos, ordens de serviços, informações e outros documentos da Autarquia;

e) Elaborar, registar e divulgar os editais;

f) Elaborar certidões do que constar da documentação existente, que não sejam da competência de outras secções;

g) Coordenar o arquivo do município no que respeita à sua classificação, conservação, arrumação e atualização;

h) Dar apoio na organização de processo e assuntos de caráter administrativo do interesse dos municípios, quando não exista outra unidade orgânica com essa finalidade;

i) Assegurar os serviços de limpeza das instalações;

j) Coordenar e assegurar as tarefas relativas à preparação de atos eleitorais;

k) Exercer as demais funções que lhe forem cometidas.

### 2.2 — Contabilidade e Finanças

a) Contribuir para o registo valorativo dos bens inventariáveis;

b) Coligir todos os elementos necessários à elaboração do orçamento, e respetivas alterações e revisões;

c) Elaborar os documentos de prestação de contas;

d) Acompanhar e garantir a execução financeira do orçamento e tratar a informação contida no sistema contabilístico;

e) Instalar, implementar, executar e controlar a contabilidade municipal com base no POCAL, integrando de forma consistente a contabilidade orçamental, patrimonial e de custos;

f) Elaborar instruções tendentes à adoção de critérios uniformes à contabilização das receitas e despesas e proceder ao seu registo;

g) Proceder ao arquivo organizado de processos de natureza contabilística;

h) Apreciar os balancetes diários de Tesouraria e proceder à sua conferência;

i) Acompanhar diariamente o movimento de valores e comprovar os saldos de cada uma das contas bancárias bem como proceder às reconciliações bancárias;

j) Apresentar propostas para a constituição de fundo de manio para despesas urgentes e de mero expediente e proceder ao controlo e verificação da aplicação do respetivo regulamento ou instruções de utilização;

k) Receber e conferir as propostas de despesa apresentadas pelos diferentes serviços, procedendo à respetiva cabimentação;

l) Verificar as condições legais para a realização das despesas;

m) Organizar o processo administrativo de despesa e receita;

n) Receber faturas e respetivas guias de remessa, devidamente conferidas e proceder à sua liquidação e registo de compromisso;

o) Manter atualizadas as contas-correntes com terceiros;

p) Submeter a autorização superior os pagamentos a efetuar e emitir ordens de pagamento;

q) Rececionar e conferir os elementos constantes da guia de receita;

r) Movimentar as contas correntes obrigatórias e demais documentos contabilísticos legalmente exigíveis;

s) Assegurar o serviço de expediente e manter devidamente organizado o arquivo;

t) Calcular, registar e controlar os pagamentos das retenções de verbas relativas a receitas cobradas para terceiros, nos processamentos efetuados;

u) Emitir cheques e proceder à sua guarda e controlo;

v) Emitir ordens de pagamento relativas a operações de Tesouraria;

w) Elaborar e subreverter certidões relativas a processos de despesa e receita a remeter às diversas entidades, em respeito pelas salvaguardas estabelecidas por lei;

x) Recolher elementos conducentes ao preenchimento de modelos fiscais, segurança social e outros e subreverter os respetivos documentos;

y) Enviar as ordens de pagamento à Tesouraria;

z) Apresentar relatórios de ocorrência, sempre que tal se verifique, por incumprimento de normas legais ou regulamentares;

aa) Fazer o registo atempado das receitas cobradas por outras entidades;

bb) Exercer as demais funções que lhe forem cometidas.

### 2.3 — Património

a) Organizar e manter organizado o inventário e cadastro de bens móveis e imóveis do município;

b) Executar e acompanhar os processos de inventariação, aquisição, transferência, abate, permuta e venda de bens;

c) Colaborar na elaboração de normas no âmbito da gestão e controlo patrimonial e zelar pela sua posterior atualização e cumprimento;

d) Proceder à legalização de prédios rústicos e urbanos nas entidades competentes;

e) Proceder à identificação, codificação, classificação, etiquetagem, registo, movimentação, inventário permanente e controlo de todos os bens patrimoniais dos serviços, incluindo obras de arte, mobiliário e



equipamentos existentes nos serviços ou cedidos pela Câmara Municipal a outros organismos;

f) Promover as inscrições nas matrizes prediais e o registo na conservatória do registo predial de todos os bens imobiliários do município;

g) Executar todo o expediente relacionado com o abate e alienação de bens móveis e imóveis;

h) Exercer as demais funções que lhe forem cometidas.

#### 2.4 — Aprovisionamento

a) Proceder aos estudos de mercado necessários à realização das compras;

b) Gerir os procedimentos administrativos de aquisição de bens e serviços;

c) Proceder à aquisição no exterior dos bens e serviços necessários ao funcionamento dos serviços municipais;

d) Rececionar requisições com o respetivo parecer favorável do responsável da unidade, e assegurar a identificação correta das especificações dos produtos/serviços e as condições de fornecimento pretendidas (prazos de entrega, regime de fornecimento);

e) Organizar e controlar os processos de concurso e consultas ao mercado de bens e serviços necessários ao desenvolvimento da autarquia;

f) Identificar potenciais fornecedores numa ótica da melhoria do custo-prazo-qualidade e assegurar o respetivo contacto, seleção e negociação, nos termos da lei, salvaguardando as condições de fornecimento e as especificações desejadas;

g) Assegurar o registo, a emissão e acompanhamento de ordens de compra, o respetivo processo de cabimento e de autorização, para as requisições que lhe foram feitas, até à satisfação da mesma junto ao requisitante;

h) Fazer conferência dos documentos de compra e assegurar a sua aprovação;

i) Organizar e manter atualizada uma listagem dos fornecedores de bens e serviços;

j) Organizar o arquivo corrente de contratos de aquisição de bens e serviços;

k) Efetuar a gestão dos materiais de economato;

l) Exercer as demais funções que lhe forem cometidas.

#### 2.5 — Contratação Pública

a) Coordenar e acompanhar o lançamento de procedimentos para a aquisição de bens e serviços em conformidade com o regime legal em vigor;

b) Desenvolver e gerir um sistema centralizado de contratação que potencie a capacidade negocial do Município, a eficiência e racionalidade da contratação e da integração das necessidades de bens, de serviços e de plataformas tecnológicas para o efeito;

c) Exercer as demais funções que lhe forem cometidas.

#### 2.6 — Tesouraria

a) Manter devidamente processados, escriturados e atualizados os documentos de Tesouraria, no estrito cumprimento pelas disposições legais e regulamentares sobre a contabilidade municipal;

b) Elaborar os diários de tesouraria e resumos diários, remetendo-os com esta periodicidade ao serviço de Contabilidade, conjuntamente com os documentos de suporte da receita e da despesa;

c) Proceder à arrecadação da receita virtual e eventual e emitir os recibos de quitação aos contribuintes;

d) Dar cumprimento às ordens de pagamento após verificação das necessárias condições legais;

e) Exercer as demais funções que lhe forem cometidas.

#### 2.7 — Recursos Humanos

a) Proceder à gestão administrativa do pessoal ao serviço da Câmara, mantendo atualizados os respetivos processos individuais;

b) Organizar os processos relativos aos procedimentos concursais ou outras formas de mobilidade;

c) Proceder a todos os atos relativos ao processamento dos vencimentos dos trabalhadores ao serviço da autarquia;

d) Proceder ao controlo da assiduidade e pontualidade dos trabalhadores;

e) Proceder à elaboração do mapa de pessoal e acompanhamento da sua execução;

f) Colaborar na organização e gestão do orçamento, no que concerne à área de pessoal;

g) Proceder à elaboração dos mapas de férias;

h) Elaborar o balanço social;

i) Proceder ao levantamento das necessidades de formação, elaborar e submeter à aprovação o correspondente plano anual e dinamizar a sua implementação;

j) Assegurar a divulgação das normas que imponham deveres ou confirmem direitos aos funcionários;

k) Organizar os processos respeitantes à segurança social e prestações complementares;

l) Acompanhar o sistema de avaliação de desempenho dos trabalhadores;

m) Exercer as demais funções que lhe forem cometidas.

#### 2.8 — Taxas e Licenças

a) Liquidar impostos, taxas e licenças e demais rendimentos da Câmara Municipal;

b) Emitir licenças de publicidade, ocupação de via pública e demais licenças que envolvam uso especial do domínio público;

c) Emitir cartões de vendedores ambulantes e organizar os respetivos processos;

d) Conferir e emitir guias das receitas arrecadadas nos vários postos de cobrança do Município;

e) Assegurar a gestão administrativa do cemitério municipal, liquidar as respetivas taxas e organizar ficheiros e demais registos sobre inumações, sepulturas, jazigos e ossários e os processos de concessão de terrenos;

f) Assegurar a gestão administrativa dos pedidos de limpeza de fossas e saneamento;

g) Exercer as demais funções que lhe forem cometidas.

#### 2.9 — Apoio ao Investimento

a) Informar sobre elementos estatísticos socioeconómicos de interesse para projetos de investimento;

b) Informar sobre os procedimentos a ter em conta para a criação de empresas;

c) Informar sobre instrumentos financeiros nacionais e comunitários de apoio aos investimentos empresariais;

d) Informar sobre instrumentos de ordenamento do território em vigor e intervenções programadas pela autarquia no domínio do desenvolvimento económico;

e) Acompanhar as empresas e investidores no Concelho, nomeadamente no seu relacionamento com os organismos da administração central e local;

f) Acompanhar e dinamizar os processos de candidatura da Câmara Municipal aos fundos estruturais e outros para realização de projetos com interesse para o desenvolvimento económico e social do município;

g) Exercer as demais funções que lhe forem cometidas.

#### 2.10 — Turismo

a) Promover e apoiar a criação de infraestruturas de apoio ao turismo e promover a sua divulgação;

b) Colaborar com os organismos regionais e nacionais ligados ao turismo, pelas formas que se mostrarem mais convenientes;

c) Assegurar o acolhimento aos turistas através do atendimento pessoal no posto de turismo;

d) Assegurar a programação e divulgação do artesanato e outros produtos típicos locais;

e) Assegurar a valorização de feiras tradicionais;

f) Exercer as demais funções que lhe forem cometidas.

#### 2.11 — Serviços Jurídicos

a) Prestar informação técnico-jurídica sobre quaisquer questões ou processos que lhe sejam submetidos;

b) Dar parecer sobre as reclamações ou outros meios gratuitos de garantia que sejam dirigidos aos órgãos da autarquia, bem como sobre petições, representação ou exposições sobre atos ou omissões dos órgãos municipais ou sobre procedimentos dos serviços;

c) Elaborar, sob proposta dos serviços respetivos, projetos de posturas e regulamentos municipais e providenciar pela atualidade e exequibilidade das disposições regulamentares em vigor que caibam nas competências dos órgãos do município;

d) Apoiar a atuação da Câmara na participação a que esta for chamada, em processos legislativos ou regulamentares;

e) Assegurar, em articulação com advogados, a defesa dos titulares dos órgãos ou funcionários quando sejam demandados em juízo por causa do exercício das suas funções, salvo quando o município surja como contraparte destes;

f) Assegurar toda a tramitação dos processos de contraordenação, de averiguação, inquérito e disciplinares a correr termos no Município;

g) Propor a instauração e acompanhar a tramitação dos processos de execução fiscal, sob a responsabilidade dos funcionários designados para o efeito;

h) Exercer as demais funções que lhe forem cometidas.



## 2.12 — Informática

- a) Elaborar, propor, implementar e rever o plano estratégico de aquisição, manutenção e atualização no que se refere a: software de gestão e administrativo, parque geral de equipamentos informáticos, redes de telecomunicações e redes de dados internas e externas;
- b) Elaborar, em colaboração com os diversos serviços, propostas conducentes à melhoria da utilização dos equipamentos informáticos e softwares, nomeadamente a automatização das atividades;
- c) Assegurar as condições de funcionamento dos equipamentos e executar os necessários procedimentos de manutenção;
- d) Disponibilizar serviços on-line por computador ou outras formas, permitindo a simplificação do acesso à informação aos Municípios, incluindo a uniformização de requerimentos e outros modelos de registo de informação;
- e) Assegurar a operacionalidade dos mecanismos de comunicação e estabelecer medidas de segurança do sistema informático;
- f) Gerir e manter a rede de dados interna e externa e promover a auditoria ao sistema;
- g) Exercer as demais funções que lhe forem cometidas.

## 2.13 — Feiras e Mercado Municipal

- a) Organizar feiras e mercados sob jurisdição municipal;
- b) Fiscalizar o cumprimento da obrigatoriedade de pagamento de taxas e licenças;
- c) Estudar e propor as medidas de alteração ou racionalização dos espaços dentro dos recintos dos mercados e feiras;
- d) Propor medidas de descongestionamento ou de criação de novos espaços destinados a mercados e feiras;
- e) Propor e colaborar nos estudos de medidas tendentes à criação de novas feiras e mercados, mudança ou extinção dos existentes;
- f) Colaborar com os serviços da administração central, regional e local com competências nesta matéria;
- g) Zelar e promover a limpeza e conservação das dependências das feiras e mercados;

### Artigo 8.º

#### Missão e Competências Específicas da Divisão de Desenvolvimento Social e Humano

##### 1 — Missão da Divisão de Desenvolvimento Social e Humano

A Divisão de Desenvolvimento Social e Humano (DDSH) tem como missão contribuir para o bem-estar geral do Município pela implementação e operacionalização de políticas de desenvolvimento social, educativo, cultural, desportivo e de saúde pública.

##### 2 — Competências específicas dos serviços integrados na Divisão de Desenvolvimento Social e Humano

###### 2.1 — Ação Social

- a) Estudar e diagnosticar os problemas sociais de maior relevo na área do Município, identificar as suas causas, propor e desenvolver programas de ação no sentido de promover o bem-estar social dos indivíduos, famílias e grupos sociais, de forma a facilitar a sua inserção na comunidade sobretudo quando esta se encontra dificultada pela existência desses mesmos problemas;
- b) Garantir o atendimento, estudo e encaminhamento de situações-problema existentes no Concelho, sempre que possível, em articulação com os serviços da autarquia e os restantes serviços existentes na comunidade, tendo sempre em vista uma maior conjugação de esforços e maximização de resultados;
- c) Colaborar com as instituições vocacionadas para intervenção na área de ação social, quer seja ao nível da infância, juventude e terceira idade;
- d) Colaborar com outras entidades na reinserção social de indivíduos ou de grupos específicos com dificuldades de inserção na comunidade, nomeadamente ao nível da deficiência;
- e) Apoiar e colaborar em projetos de prevenção de comportamentos de risco e de fator de exclusão social a desenvolver na área do Município;
- f) Incentivar a formação de grupos de voluntariado com funções de apoio a famílias, dando-lhes apoio técnico;
- g) Exercer as demais funções que lhe forem cometidas.

###### 2.2 — Educação

- a) Assegurar a prossecução das atribuições do Município no âmbito do sistema educativo;
- b) Colaborar com os órgãos de direção das instituições escolares na gestão de matérias que visem a melhoria da educação;
- c) Inventariar as enclaves em equipamentos escolares, promovendo a sua aquisição;
- d) Assegurar a substituição de equipamentos degradados;
- e) Exercer as demais funções que lhe forem cometidas.

## 2.3 — Juventude e Ação Desportiva

- a) Assegurar a disponibilidade funcional das infraestruturas desportivas municipais;
- b) Promover atividades desportivas no Concelho;
- c) Apoiar o associativismo desportivo no Concelho;
- d) Organizar eventos de cariz desportivo e lúdico para as classes infantil e juvenil;
- e) Analisar o desenvolvimento do desporto no Concelho e definir propostas para o mesmo;
- f) Exercer as demais funções que lhe forem cometidas.

## 2.4 — Cultura e Artes

- a) Apoiar as associações culturais do Concelho, estabelecendo parcerias na organização de eventos;
- b) Assegurar a promoção das diferentes formas de arte pelo ensino e organização de espetáculos;
- c) Promover artistas nacionais, pela realização de exposições de produtos e Feiras de Artesanato;
- d) Organizar a realização de encontros e conferências de temáticas diferenciadas;
- e) Desenvolver atividades conjuntas com Escolas do Concelho, de modo a desenvolver o interesse e a componente cultural das classes escolares;
- f) Apoiar atividades lúdicas solicitadas e desenvolvidas por entidades particulares;
- g) Exercer as demais funções que lhe forem cometidas.

## 2.5 — Biblioteca Municipal

- a) Promover o inventário, catalogação, classificação e arrumação dos vários suportes documentais;
- b) Assegurar o atendimento dos utilizadores de acordo com a regulamentação interna;
- c) Promover ações de dinamização e iniciativa da prática da leitura através da realização de iniciativas de intercâmbio cultural;
- d) Proceder à renovação regular dos suportes documentais;
- e) Promover a constituição e organização de um fundo documental local;
- f) Elaborar e promover projetos de animação cultural na área do município;
- g) Exercer as demais funções que lhe forem cometidas.

## 2.6 — Saúde Pública

- a) Assegurar a inspeção, fiscalização e controlo higio-sanitário dos produtos de origem animal para consumo público, estabelecimentos e respetivos veículos para seu transporte, assim como dos animais, alojamentos e transportes;
- b) Intervir e colaborar com outras entidades na inspeção sanitária de quaisquer locais ou estabelecimentos onde se preparem ou ponham à venda produtos de origem animal, providenciando para que sejam mantidos sempre em condições higio-sanitárias;
- c) Programar e assegurar a vacinação dos animais domésticos;
- d) Emitir pareceres e prestar informações sobre assuntos de âmbito veterinário, bem como prestar apoio técnico aos serviços municipais nas áreas da sua intervenção;
- e) Propor e promover medidas adequadas à higiene pública veterinária e à sanidade animal;
- f) Assegurar a colaboração com as entidades e autoridades nacionais e locais, veterinárias ou de saúde, para a defesa da saúde pública;
- g) Exercer as demais funções que lhe forem cometidas.

## 2.7 — Comunicação Social e Imagem

- a) Promover, junto da população do Concelho e entidades externas, a imagem do município enquanto instituição ao serviço da comunidade;
- b) Promover a divulgação das atividades do município face às necessidades do desenvolvimento do Concelho e aos problemas concretos de população;
- c) Preparar, elaborar e divulgar publicações e informações municipais, internas ou externas, periódicas ou não, de caráter geral ou específico;
- d) Recolher as matérias noticiosas com interesse para a Câmara e promover a sua divulgação;
- e) Apoiar a realização de iniciativas promocionais de interesse para o Concelho;
- f) Apoiar a divulgação de eventos e atividades realizadas por entidades do Concelho;
- g) Exercer as demais funções que lhe forem cometidas.



## Artigo 9.º

**Missão e Competências Específicas da Divisão de Obras Municipais, Urbanismo e Ambiente****1 — Missão da Divisão de Obras Municipais, Urbanismo e Ambiente**

A Divisão de Obras Municipais, Urbanismo e Ambiente tem três áreas funcionais distintas. Deste modo, a sua missão é:

Promover obras públicas de interesse para o Município, contribuir no ordenamento do território pelo licenciamento de obras particulares e assegurar os serviços de logística, conservação e manutenção dos ativos indispensáveis à atividade municipal;

Assegurar a promoção e gestão dos processos de planeamento e gestão urbanística, no rigoroso cumprimento das leis, normas e regulamentos em vigor, de forma a contribuir para o ordenamento do território e consequente melhoria da qualidade de vida, desenvolvimento económico e social do Concelho;

Promover o bem-estar ambiental, saúde pública e atratividade do Concelho pela gestão das diversas infraestruturas básicas e manutenção de espaços públicos;

**2 — Competências específicas dos serviços integrados na área funcional de Obras Municipais****2.1 — Obras Públicas**

a) Executar atividades concernentes à elaboração de projetos de obras, à construção e conservação das obras públicas municipais por administração direta e à fiscalização das obras adjudicadas por empreitada;

b) Executar as atribuições do Município relativas à construção, conservação e reabilitação de infraestruturas públicas, espaços exteriores, equipamento social e todos os edifícios pertencentes ou a cargo da Autarquia e que devem realizar-se por empreitada;

c) Elaborar e acompanhar os processos de execução de edifícios, espaços exteriores, vias de comunicação, redes de água e saneamento e outros equipamentos municipais realizados por conta do Município;

d) Colaborar com os serviços de contabilidade pela disponibilização de informação relativa aos custos das obras realizadas;

e) Exercer as demais funções que lhe forem cometidas.

**2.2 — Obras Particulares**

a) Atender e informar o público sobre a tramitação dos processos;

b) Assegurar a tramitação dos processos de modo a garantir o cumprimento dos prazos legais e normas vigentes;

c) Notificar os munícipes dos despachos e deliberações sobre os processos de obras particulares;

d) Controlar a emissão dos Alvarás de edificação e urbanização e da emissão de certidões nos termos da legislação em vigor;

e) Dar cumprimento e seguimento a todos os atos administrativos (ofícios, notificações, vistorias, certidões, alvarás de licença e outros);

f) Emitir as prorrogações previstas na legislação em vigor;

g) Proceder aos averbamentos previstos na legislação em vigor;

h) Assegurar a aplicação do Regulamento e Tabela de Taxas do Município;

i) Rececionar pedidos de urbanização e edificação e verificar a sua instrução;

j) Rececionar pedidos de emissão de certidões;

k) Emitir as guias de receita de acordo com o Regulamento e Tabela de Taxas do Município;

l) Organizar os processos e assegurar a sua tramitação;

m) Assegurar, após o pagamento das taxas devidas, a emissão de alvarás de loteamento e ou obras de urbanização, licenças de construção ou utilização, certidões e outras previstas na Lei nos regulamentos;

n) Assegurar a receção e expedição, registo e controlo da correspondência e outra documentação;

o) Remeter aos organismos oficiais os documentos exigidos à face da legislação;

p) Fornecer cópias de projetos de construção ou de loteamentos urbanos bem como as cartas ou plantas que forem solicitadas e possam ser fornecidas;

q) Exercer as demais funções que lhe forem cometidas.

**2.3 — Obras por Administração Direta**

a) Dirigir as tarefas necessárias à execução de projetos de construção, conservação ou ampliação de obras municipais por administração direta;

b) Intervir na conservação corrente no domínio das infraestruturas urbanísticas e edifícios municipais, incluindo a habitação social patrimonial da autarquia;

c) Executar os trabalhos de construção, beneficiação e conservação de arruamentos, estradas e caminhos municipais;

d) Gerir e quantificar os meios humanos, equipamentos e materiais a serem utilizados na execução das obras, de modo a disponibilizar a informação necessária à contabilidade de custos;

e) Exercer as demais funções que lhe forem cometidas.

**2.4 — Fiscalização**

a) Fiscalizar o cumprimento das leis, dos regulamentos e normas sobre construções particulares, bem como assegurar a sua conformidade com os projetos aprovados;

b) Emitir informação sobre a demolição de prédios e ocupação da via pública, para efeitos de deliberação ou despacho, em parceria com os serviços técnicos da Divisão de Obras Municipais;

c) Promover o embargo de obras de construção urbana que não se encontrem de acordo com as leis e regulamentos em vigor;

d) Decorrente das ações de fiscalização, informar relativamente a anomalias detetadas em infraestruturas municipais e outras;

e) Exercer as demais funções que lhe forem cometidas.

**2.5 — Oficinas, Estaleiro e Carpintaria**

a) Manter em condições de operacionalidade as viaturas; máquinas e restante equipamento, efetuando o controlo periódico da sua manutenção;

b) Gerir o parque de viaturas, controlar o consumo de combustíveis e lubrificantes e tratar de toda a documentação referente ao mesmo;

c) Planear e programar a utilização das viaturas e máquinas pelos diversos serviços;

d) Executar os trabalhos de serralharia; carpintaria; pintura e eletricidade solicitados;

e) Executar a sinalização horizontal nos pavimentos;

f) Assegurar a colocação e manutenção de placas de identificação e sinalização vertical;

g) Gerir e quantificar os meios humanos, equipamentos e materiais a serem utilizados na execução das obras, de modo a fornecer a informação necessária à contabilidade de custos;

h) Exercer as demais funções que lhe forem cometidas.

**3 — Competências específicas dos serviços integrados na área funcional de Urbanismo****3.1 — Competências específicas do Planeamento Urbano**

a) Elaborar estudos e planos urbanísticos de gestão e salvaguarda do património, sob a orientação da Divisão de Planeamento e Gestão Urbanística;

b) Elaborar estudos conducentes ao aperfeiçoamento da implementação do Plano Diretor Municipal bem como de outros planos municipais de ordenamento;

c) Promover estudos, sob orientação da Divisão, referentes às políticas municipais de construção e conservação do parque habitacional e património público e privado do Concelho, em colaboração com outros serviços;

d) Acompanhar a execução das obras de operações de loteamento em conformidade com os respetivos projetos aprovados;

e) Promover a obtenção de pareceres a que os processos terão de ser submetidos quando for necessário ou imposta a sua apreciação por entidades externas à Câmara;

f) Elaborar estudos para a melhoria de gestão do tráfego, estacionamento e transportes, acompanhando a sua realização;

g) Promover e gerir a instalação de sinalização de trânsito, elaborando e mantendo atualizado o respetivo cadastro;

h) Divulgar junto dos munícipes as normas, regulamentos e outras informações em matéria de urbanismo e construção;

i) Efetuar as vistorias previstas na lei, designadamente para a emissão de alvarás de licença de utilização, registo de alojamento local e outras decorrentes de legislação específica;

j) Colaborar com os diversos serviços do Município na elaboração e ou acompanhamento de projetos na área da arquitetura, do desenho urbano, espaços exteriores e topografia, assim como na preparação de candidaturas para projetos cofinanciados;

k) Apreciar e informar os projetos de loteamentos urbanos e pedidos de viabilidade, sua conformidade com os planos e estudos urbanísticos existentes e com as leis e regulamentos em vigor;

l) Exercer as demais funções que lhe forem cometidas.

**3.2 — Arquitetura**

a) Apreciar e informar os projetos respeitantes a viabilidades, licenciamento e comunicação de obras particulares, tendo em conta, nomeadamente, o seu enquadramento nos instrumentos de planeamento urbanísticos existentes, na conformidade com as leis e regulamentos em vigor, zonas de proteção legalmente fixadas e níveis técnicos e estéticos, prestar informação final para decisão, com indicação das condições gerais e especiais;



- b) Executar receção provisória e definitiva das obras de infraestruturas de loteamentos privados;
- c) Informar exposições sobre obras particulares e loteamentos urbanos, bem como sobre reavaliação de processos cuja licença ou deliberação haja caducado;
- d) Informar os pedidos de prorrogação de obras particulares e de execução de loteamentos urbanos;
- e) Propor a demolição total ou parcial das edificações que ameacem ruína ou constituam perigo para a saúde e segurança das pessoas;
- f) Emitir parecer sobre o licenciamento de utilização e a constituição da propriedade horizontal;
- g) Apreçar e informar pedidos de registo de estabelecimentos industriais submetidos através da plataforma eletrónica no âmbito do REAI;
- h) Exercer as demais funções que lhe forem cometidas.

4 — Competências específicas dos serviços integrados na área funcional Ambiente

#### 4.1 — Manutenção de Espaços Verdes e Cemitério

- a) Assegurar a criação, proteção e gestão dos espaços verdes da responsabilidade do município;
- b) Organizar e manter a estufa e viveiro, para utilização das espécies produzidas em espaços verdes;
- c) Promover a arborização de espaços públicos, providenciando o plantio e seleção das espécies adequadas às condições climáticas;
- d) Assegurar a manutenção preventiva dos espaços verdes;
- e) Assegurar a gestão paisagística de parques e cemitério municipal;
- f) Velar pela limpeza e conservação do cemitério;
- g) Colaborar com as juntas de freguesia, escolas e outros organismos públicos na criação de espaços verdes;
- h) Promover o combate às pragas e doenças vegetais nos espaços verdes sob a sua administração;
- i) Promover a eliminação de vegetação espontânea que surja nos espaços públicos;
- j) Zelar pela conservação dos equipamentos a seu cargo e controlar a sua utilização;
- k) Exercer as demais funções que lhe forem cometidas.

#### 4.2 — Gestão de Resíduos e Higiene Pública

- a) Assegurar a limpeza das vias e espaços públicos, sarjetas e sumidouros;
- b) Assegurar as operações de remoção, transporte e deposição final de resíduos recicláveis;
- c) Dar apoio a outros serviços que direta ou indiretamente contribuam para a limpeza e higiene públicas;
- d) Exercer as demais funções que lhe forem cometidas.

#### 4.3 — Saneamento

- a) Gerir as redes públicas de águas residuais e pluviais e respetivas estações de tratamento;
- b) Executar reparações e correções nas redes de saneamento;
- c) Construção de ramais avulsos e ligações domiciliárias;
- d) Limpeza de fossas sanitárias;
- e) Desassoreamento de sarjetas e coletores, bem como a sua reparação e substituição;
- f) Exercer as demais funções que lhe forem cometidas.

#### 4.4 — ETAR's e Fossas sépticas

- a) Assegurar o regular funcionamento das ETAR's;
- b) Assegurar a limpeza de fossas sépticas de acordo com solicitações realizadas;
- c) Exercer as demais funções que lhe forem cometidas.

#### 4.5 — Serviço Técnico Florestal

- a) Elaboração e atualização do Plano de Defesa da Floresta;
- b) Participação nas tarefas de planeamento e ordenamento dos espaços rurais do município;
- c) Acompanhar os programas de ação previstos no Plano de Defesa da Floresta;
- d) Promover o cumprimento da lei, relativamente às competências dos municípios;
- e) Promover o relacionamento entre entidades públicas e privadas no que respeita à defesa da floresta;
- f) Elaborar relatórios de atividades, de acompanhamento e finais dos programas de ação previstos no Plano de Defesa da Floresta;
- g) Elaborar informações mensais dos incêndios no município;
- h) Exercer as demais funções que lhe forem cometidas.

### Artigo 10.º

#### Dúvidas e Omissões

1 — As dúvidas e omissões decorrentes da aplicação do presente regulamento serão resolvidas pela Câmara Municipal.

2 — A Câmara Municipal de Santa Comba Dão tomará as medidas necessárias, em qualquer momento, sobre ajustamentos e alterações pontuais à presente organização e estrutura que se mostrem necessários para a agilização de procedimentos e a maior eficiência dos serviços submetendo tais ajustamentos e alterações à Assembleia Municipal nos termos alínea a) do n.º 6 do artigo 64.º da Lei n.º 169/99, de 18 de setembro, com a redação dada pela Lei n.º 5-A/2002, de 11 de janeiro, para os efeitos estatuidos na alínea n) do n.º 2 do artigo 53.º da já citada Lei n.º 169/99.

### Artigo 11.º

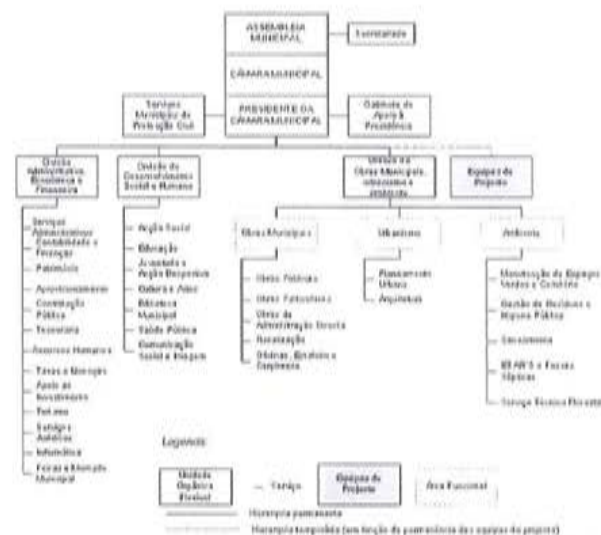
#### Entrada em vigor e norma revogatória

A presente estrutura dos serviços municipais entra em vigor no 1.º dia do mês seguinte ao da sua publicação no *Diário da República*, sendo revogado o anterior Regulamento de Organização dos Serviços, publicado no *Diário da República*, 2.ª série, n.º 235, em 6 de dezembro de 2010.

### ANEXO I

#### Organograma

CÂMARA MUNICIPAL SANTA COMBA DÃO



206661979

### MUNICÍPIO DE SANTIAGO DO CACÉM

#### Aviso n.º 811/2013

José António Alves Rosado, Vereador da Câmara Municipal de Santiago do Cacém, torna público, no uso da competência delegada que lhe é conferida pelo despacho 042/GAP/2009, de 5 de novembro e pela alínea b) do n.º 1 do artigo 68.º da Lei n.º 169/99, de 18 de setembro, na redação dada pela Lei n.º 5-A/2002, de 11 de janeiro e alterada pela Lei n.º 67/2007 de 31 de dezembro e pela Lei Orgânica n.º 1/2011, de 30 de novembro e em cumprimento do disposto no artigo 62.º do Decreto-Lei n.º 194/2009, de 20 de agosto, conjugado com o artigo 118.º do Código de Procedimento Administrativo e ainda dando cumprimento ao artigo n.º 91.º da já mencionada Lei n.º 169/99, que esta Câmara Municipal, em reunião ordinária de 8 de janeiro de 2013, deliberou submeter a consulta pública o projeto de alteração ao Regulamento Municipal de Abastecimento de Água de Santiago do Cacém.

Durante um período de 30 dias úteis contados a partir da data de publicação da proposta de alteração de regulamento no *Diário da República*, o citado documento encontra-se à disposição dos interessados, para consulta, nos seguintes locais:

Divisão de Ambiente e Saneamento Básico da Câmara Municipal de Santiago do Cacém, das 08:30H às 15:30H;



MUNICÍPIO DE SANTA COMBA DÃO  
CÂMARA MUNICIPAL  
Contribuinte N.º 596 637 441

## CERTIDÃO

Alcídia Maria Prata de Oliveira Silva, Técnica Superior da Câmara Municipal do Concelho de Santa Comba Dão:-----

-----Certifica, nos termos da Lei e para os efeitos tidos por convenientes, que a Câmara Municipal, em sua reunião ordinária de 12 de dezembro de 2017, no âmbito da competência que lhe confere a alínea c) do nº 1 do artigo 33º do Anexo I da Lei nº 75/2013, de 12 de setembro, deliberou, por maioria, com cinco votos a favor do PS e duas abstenções da coligação PPD/PSD.CDS-PP, submeter a " PROPOSTA DE ORÇAMENTO DA RECEITA E DESPESA E GRANDES OPÇÕES DO PLANO PARA O ANO DE 2018/ MAPA DE PESSOAL, NOS TERMOS DOS ARTIGOS 28º e 29º DO ANEXO À LEI Nº 35/2014, DE 20 DE JUNHO, NA SUA ATUAL REDAÇÃO ( LEI GERAL DO TRABALHO EM FUNÇÕES PÚBLICAS )" que se deu por reproduzida e integrada na respetiva ata, depois de assinada por todos os presentes, ficando arquivada na respetiva pasta, ao órgão deliberativo, para efeitos de aprovação, conforme preceitua a alínea a) do nº 1 do artigo 25º do Anexo I da já citada Lei nº 75/2013, de 12 de setembro. Mais deliberou a Câmara Municipal enviar esta proposta à DGAL, conforme preceitua a alínea b) do nº 1 do artigo 10º da Lei nº 43/2012, de 28 de agosto, cuja análise será presente na sessão da Assembleia Municipal.-----

Mais se certifica que a deliberação foi aprovada em minuta, nos termos estatuídos nos números 3 e 4 do artigo 57º do Anexo I da Lei nº 75/2013, de 12 de setembro.-----

Certifica-se que estiveram presentes os sete elementos que constituem o órgão executivo.-----

Por ser verdade, se passou a presente certidão que assino e autentico com o selo branco em uso neste Município. -----

Secretaria da Câmara Municipal de Santa Comba Dão, 13 de dezembro de 2017.

A Técnica Superior,



santa comba dão  
câmara municipal

Largo do Município, 13 - 3440-337 Santa Comba Dão - Telef. Geral 232 880 500 - Fax 232 880 501  
E-mail: geral@cm-santacombadao.pt - site: www.cm-santacombadao.pt





MUNICÍPIO DE SANTA COMBA DÃO  
CÂMARA MUNICIPAL  
Contribuinte N.º 506 837 441

CÓPIA DE PARTE DA ATA DA QUARTA REUNIÃO ORDINÁRIA  
DA CÂMARA MUNICIPAL DE SANTA COMBA DÃO, REALIZADA  
NO DIA 12 DE DEZEMBRO DE 2017

**2.2-PROPOSTA DE ORÇAMENTO DA RECEITA E DESPESA E GRANDES OPÇÕES DO PLANO PARA  
O ANO DE 2018/ MAPA DE PESSOAL, NOS TERMOS DOS ARTIGOS 28º e 29º DO ANEXO À LEI  
Nº 35/2014, DE 20 DE JUNHO, NA SUA ATUAL REDAÇÃO ( LEI GERAL DO TRABALHO EM  
FUNÇÕES PÚBLICAS )**

O Senhor Presidente, relativamente à proposta de orçamento para o ano financeiro de 2018, começou por referir que este orçamento é um orçamento de continuidade, que continuará a seguir o caminho de rigor dos anos anteriores. Os constrangimentos resultantes da situação financeira herdada ainda se fazem sentir , esperando que , durante o primeiro ano deste mandato, possam estar minimizados com a consolidação da dívida de médio e longo prazo. Referiu ainda que este orçamento é influenciado pelos trágicos acontecimentos de 15 e 16 de outubro, dando nota de que a autarquia viu-se privada de um conjunto significativo de equipamentos indispensáveis ao trabalho diário. Acrescentou que a prioridade tem sido , nestes últimos meses e continuará a sê-lo no próximo ano, o apoio às vítimas dos incêndios, cujos custos de logística e de operacionalização terão um valor significativo. Este apoio às vítimas com a necessidade de adquirir novos equipamentos para substituição dos destruídos, irão condicionar a execução orçamental. Disse que o orçamento de 2018 é ainda um orçamento de continuidade , na medida em que inclui a concretização de projetos que dão continuidade ao relançar do desenvolvimento, projetos esses que enumerou e constam da introdução da proposta de orçamento, que constitui o anexo um da presente ata e dela faz parte integrante. Nesta senda, apresentou a proposta de orçamento, que totaliza a importância de € 13.664.018,00 ( treze milhões seiscentos e sessenta e quatro mil e dezoito euros) , assim discriminado: receita corrente: 8.934.613€ ( 65,39%); receita de capital: 4.729.405 € ( 34,61%) ; despesas correntes: 7.327.508€ ( 53,63%) e despesas de capital: 6.336.510€ ( 46,37%). Igualmente foram apresentadas para o ano de 2018, as Grandes Opções do Plano que totalizam € 6.974.636 ( seis milhões novecentos e setenta e quatro mil seiscentos e trinta e seis euros),



santa comba dão  
CÂMARA MUNICIPAL

tendo um peso de 67% as funções sociais. O instrumento em apreço fazia-se acompanhar do Mapa do Pessoal do Município, elaborado nos termos dos artigos nºs 28º e 29º do Anexo à Lei nº 35/2013, de 20 de junho (Lei Geral do Trabalho em Funções Públicas), fazendo parte integrante do orçamento, conforme preceitua o nº 3 do citado artigo 28º, cuja explanação foi dada pelo Senhor Presidente. Posto isto, abriu o ponto a discussão, colocando-se à disposição dos Senhores Vereadores para tirar as dúvidas que eventualmente possam ter. Interviu o Senhor Vereador João Carlos Onofre começando por perguntar se o Prof. Doutor Morá e Costa ainda presta assessoria técnica ao município e se teve alguma participação na elaboração deste orçamento, tendo-lhe sido dito que o apoio que tem prestado é em situações pontuais, não tendo tido qualquer participação na feitura do orçamento. Seguidamente, questionou alguns itens da receita e da despesa, que foram esclarecidos pela Vereadora Carla Cunha. Interviu a Vereadora Inês Matos começando por lamentar que um documento desta complexidade lhes fosse enviado com tão pouca antecedência. Era importante, disse a Vereadora Inês Matos, ter tido mais tempo para se poder debruçar sobre um documento desta natureza e fazer uma análise mais pormenorizada, pedindo, por isso, que assuntos mais complexos chegassem às suas mãos com mais tempo útil. Da análise que fez surgiram-lhe algumas dúvidas quer na receita quer na despesa, que enunciou. Depois de ter sido elucidada pela Vereadora Carla Cunha, usou de novo a palavra o Vereador João Carlos Onofre para, em nome dos vereadores da coligação PPD,PSD-CDS,PP, ler a declaração de voto na qual se encontram espelhados os considerandos da sua abstenção e que consta da presente ata como anexo dois e dela fazendo parte integrante. Não havendo mais intervenções, o Senhor Presidente colocou a votação a proposta de orçamento da receita e despesa e grandes opções do plano para o ano de 2018 e o mapa de pessoal, que aqui se dão por inteiramente reproduzidos, ficando em pasta própria depois de rubricados por todos os presentes. Neste enquadramento, a Câmara Municipal, no âmbito da competência que lhe confere a alínea c) do nº 1 do artigo 33º do Anexo I da Lei nº 75/2013, de 12 de setembro, deliberou, por maioria, com 5 votos a favor do PS e 2 abstenções da coligação PPD/PSD-CDS,PP, com a declaração antes referida, submeter a proposta em apreço ao órgão deliberativo, para efeitos de aprovação, conforme preceitua a alínea a) do nº 1 do artigo 25º da já citada Lei nº 75/2013, de 12 de setembro, em conjugação com o nº 1 do artigo 45º da Lei nº 73/2013, de 03 de setembro. Mais deliberou a Câmara Municipal enviar esta

*Ap. 2018*



MUNICÍPIO DE SANTA COMBA DÃO  
CÂMARA MUNICIPAL  
Contribuinte N.º 506 637 441

*[Handwritten signature]*

proposta à DGAL, nos termos da alínea b) do nº 1 do artigo 10º da Lei nº 43/2012, de 28 de agosto, cuja análise será presente à Assembleia Municipal, para os devidos efeitos. Por último e para que esta deliberação se torne, desde já, eficaz, deliberou a Câmara Municipal, por unanimidade, proceder à sua aprovação em minuta, em conformidade com o estatuído nos números 3 e 4 do artigo 57º do Anexo I da Lei nº 75/2013, de 12 de setembro.-----

Está conforme o original.-----

Serviços Administrativos da Câmara Municipal de Santa Comba Dão, 21 de dezembro de 2017

A Técnica Superior,

*[Handwritten signature of Alcídia Maria Prata de Oliveira Silva]*

Alcídia Maria Prata de Oliveira Silva





MUNICÍPIO DE SANTA COMBA DÃO  
CÂMARA MUNICIPAL  
Contribuinte N.º 506 537 441

Introdução

A elaboração do orçamento para o ano de 2018, sendo por um lado o primeiro orçamento desta legislatura, não deixa de ser um orçamento de continuidade.

Trata-se de um orçamento de continuidade, na medida em que continuará a seguir o caminho de rigor dos anteriores e que permitiu reduzir significativamente o endividamento, em particular o de curto prazo, credibilizando o município perante os fornecedores, a banca e as entidades da Administração Regional e Nacional que nos tutelam. Os constrangimentos resultantes da situação financeira herdada ainda se fazem sentir, esperando que, durante o primeiro ano deste mandato, possam estar minimizados com a consolidação da dívida de médio e longo prazo.

Infelizmente, o incêndio ocorrido na noite do dia 15 e madrugada do dia 16 de outubro alterou significativamente a vida dos santacombadenses, em particular daqueles que sofreram danos pessoais ou materiais. Esta foi talvez a maior tragédia que alguma vez atingiu o nosso concelho e esperamos que tenha sido a última. A autarquia viu-se também privada de um conjunto significativo de equipamentos indispensáveis ao trabalho diário, de que destacamos a varredoura, um trator, carrinhas, sinalização viária e um número significativo de ferramentas. A nossa prioridade tem sido nestes últimos meses, e vai continuar a sê-lo no próximo ano, o apoio às vítimas dos incêndios, cujos custos de logística e de operacionalização terão um valor significativo. Por outro lado há que adquirir novos equipamentos para substituir os destruídos. Estes factos vão por isso condicionar a execução orçamental.

O orçamento de 2018 é ainda um orçamento de continuidade, na medida em que inclui a concretização de projetos que dão continuidade ao relançar do desenvolvimento







## 2.2.2. O Plano Municipal de Desenvolvimento e Coesão Territorial da Comunidade Intermunicipal

o económico do concelho e que se dividem em quatro eixos fundamentais: captação do investimento empresarial, uma forte aposta no turismo, o apoio ao movimento associativo e a continuação do investimento na educação, na saúde e ação social.

A captação de investimento empresarial já deu alguns frutos com uma empresa prestes a entrar em laboração e outras a iniciar a sua construção. Vamos continuar este trabalho, não só em campanhas agressivas de divulgação do concelho, mas também adquirindo terrenos para a ampliação e requalificação novas empresas dos parques industriais existentes, potenciando a instalação de novas empresas.

Ao nível do turismo são inúmeros os projetos que se pretendem implementar, numa estratégia de complementaridade que vai desde o turismo natureza, o turismo cultural e religioso, a história da cidade. Esses projetos, que serão concretizados ao longo de toda o mandato, aparecem já inscritos no presente orçamento.

Entendemos também que o movimento associativo é um elemento fundamental na preservação da cultura e das tradições do nosso concelho, na formação dos nossos jovens a nível desportivo e das artes, mas tendo também um papel crucial no desenvolvimento do nosso concelho, integrada na estratégia de desenvolvimento turístico. Daí que, dentro daqueles que são os nossos constrangimentos orçamentais, pretendemos continuar a aumentar o apoio às nossas associações.

Ao nível da educação continuaremos a apoiar os projetos de atividades de complemento curricular, que dão bons frutos (já dado e implementaremos novos, os quais estão contratualizados no Pacto para o Desenvolvimento e Coesão Territorial da Comunidade Intermunicipal), incluindo ainda este Pacto a melhoria das condições físicas da escola EB 2/3 e das piscinas municipais.

5



MUNICÍPIO DE SANTA COMBA DÃO  
CÂMARA MUNICIPAL  
Contribuinte N.º 505 837 441

*Handwritten signature and initials in blue ink.*

Ao nível da saúde o projeto mais relevante é a construção da Unidade de Saúde de S. João de Areias.

A gestão orçamental continuará a pautar-se por grande rigor e balizada pelas receitas, muitas delas dependentes dos financiamentos comunitários.

Queremos continuar a fazer deste orçamento,"... um orçamento de compromisso; compromisso de autarcas, munícipes, empresários, no sentido de sermos capazes de fixar as próximas gerações".

Santa Comba Dão, em 6 de Dezembro de 2017

O Presidente da Câmara

*Handwritten signature of the Mayor in black ink.*



*Handwritten signature and date '6' in blue ink.*



SECÇÃO DE SANTA COMBA DÃO

### Declaração de Voto

#### Orçamento da Receita e Despesa e Grandes Opções do Plano para o Ano de 2018

Considerando que a verba prevista para contratos-programa com as Juntas de Freguesia, são manifestamente baixas face às necessidades das populações aí residentes, podendo e devendo ser encontradas verbas noutras rubricas;

Considerando que as verbas destinadas à cooperação com as associações são desequilibradas e que foram fortemente penalizadas nos anos anteriores, por força da alegada situação de desequilíbrio financeiro estrutural e a verba inscrita de 30.000,00 euros nos parecer insuficiente face à actividade desenvolvida pelas mesmas;

Considerando que após um mandato de quatro anos de gestão do Partido Socialista, não se justifica entrarmos num outro mandato autárquico de mais quatro anos, com a rubrica da Empresa Municipal Combanima por encerrar, pois, no nosso entendimento já houve tempo suficiente para proceder à liquidação definitiva da mesma, atenta a propalada actual situação de estabilidade financeira do nosso Município;

Considerando que nas Grandes Opções do Plano para o ano de 2018, existe uma rubrica denominada de "MUDARTE", da qual os actuais vereadores da oposição desconhecem a sua finalidade e conteúdo e o montante atribuído até ser generoso – 23.844,00 euros, face a outras prioridades;

Considerando que, compulsados os documentos previsionais de 2018, se verifica que as verbas referentes a funções de relevância, como Acção Social (2%), Protecção Civil (1%), Habitação e Defesa do Meio Ambiente, são insuficientes face aos problemas sociais e ambientais existentes no concelho e que foram agravados com a catástrofe de 15 de Outubro último;

Os vereadores da Coligação PPD/PSD.CDS/PP, por tudo o que antecede, consideram que o Orçamento e as Grandes Opções do Plano apresentadas, são um documento pouco ambicioso e que o Executivo deveria ter tido a coragem de ir um pouco mais longe, nomeadamente, defendendo como prioridade máxima um maior investimento nas áreas críticas resultantes da catástrofe de 15 de Outubro de 2017, pelo que, se irão abster na votação.

Santa Comba Dão, 11 de Dezembro de 2017

Os Vereadores da Coligação do PPD/PSD. CDS/PP;

(João Ondre)  
(Inês Maria Varela Matos)